

泰信中证 200 指数证券投资基金 2011 年第 4 季度报告

2011 年 12 月 31 日

基金管理人：泰信基金管理有限公司

基金托管人：中国银行股份有限公司

报告送出日期：2012 年 1 月 20 日

§ 1 重要提示

本基金管理人的董事会及董事保证本报告所载资料不存在虚假记载、误导性陈述或重大遗漏，并对其内容的真实性、准确性和完整性承担个别及连带责任。

本基金的托管人中国银行股份有限公司根据基金合同已于 2012 年 1 月 18 日复核了本报告中的财务指标、净值表现和投资组合报告等内容，保证复核内容不存在虚假记载、误导性陈述或者重大遗漏。

基金管理人承诺以诚实信用、勤勉尽责的原则管理和运用基金资产，但不保证基金一定盈利。基金的过往业绩并不代表其未来表现。投资有风险，投资者在作出投资决策前应仔细阅读本基金的招募说明书。

本报告中的财务资料未经审计。

本报告期为 2011 年 10 月 1 日起至 2011 年 12 月 31 日止。

§ 2 基金产品概况

基金简称	泰信中证 200 指数
交易代码	290010
基金运作方式	契约型开放式
基金合同生效日	2011 年 6 月 9 日
报告期末基金份额总额	135,913,517.61 份
投资目标	本基金采用被动式指数化投资方法，通过严格的投资流程约束和数量化风险管理手段，以实现对标指数的有效跟踪。力争控制本基金的净值增长率与业绩比较基准之间的日均跟踪偏离度的绝对值不超过 0.35%，年跟踪误差不超过 4%。
投资策略	本基金主要采用完全复制法，按照在中证 200 指数中的成份股的构成及其基准权重构建股票投资组合，以拟合和跟踪中证 200 的收益表现，并根据标的指数成份股及其权重的变动而进行相应调整。
业绩比较基准	中证 200 指数收益率×95% + 商业银行活期存款利率（税后）×5%。
风险收益特征	本基金为指数型基金，具有较高风险和较高预期收益的特征，其风险和预期收益高于混合型基金、债券型基金和货币市场基金。其风险因素主要来自于市场风险和跟踪误差的风险。
基金管理人	泰信基金管理有限公司
基金托管人	中国银行股份有限公司

§ 3 主要财务指标和基金净值表现

3.1 主要财务指标

单位：人民币元

主要财务指标	报告期（2011年10月1日—2011年12月31日）
1. 本期已实现收益	-12,449,253.08
2. 本期利润	-15,472,486.11
3. 加权平均基金份额本期利润	-0.1122
4. 期末基金资产净值	95,852,288.75
5. 期末基金份额净值	0.705

注：1、所述基金业绩指标不包括基金份额持有人申购或交易基金的各项费用（例如，开放式基金的申购赎回费、红利再投资费、基金转换费等），计入费用后实际收益水平要低于所列数字。

2、本期已实现收益指基金本期利息收入、投资收益、其他收入（不含公允价值变动收益）扣除相关费用后的余额，本期利润为本期已实现收益加上本期公允价值变动收益。

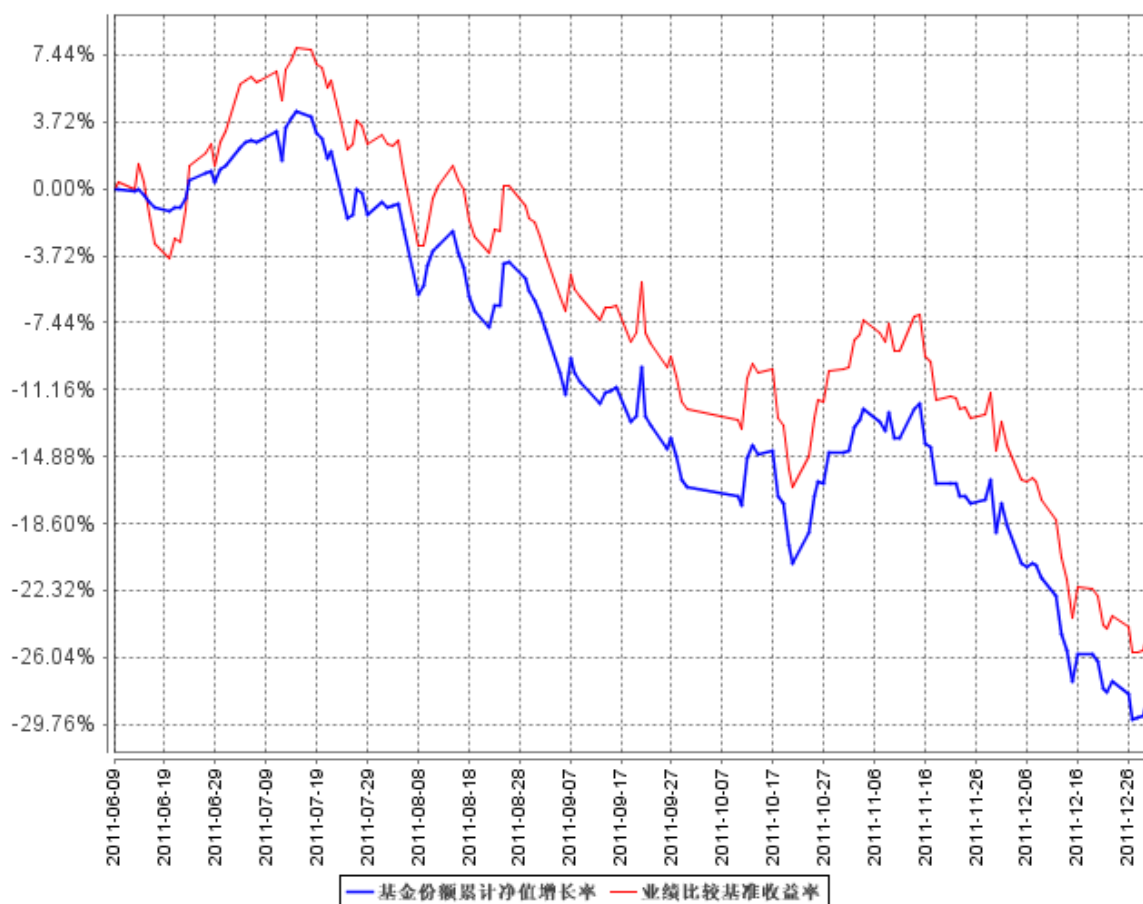
3.2 基金净值表现

3.2.1 本报告期基金份额净值增长率及其与同期业绩比较基准收益率的比较

阶段	净值增长率 ①	净值增长率 标准差②	业绩比较基准 收益率③	业绩比较基 准收益率标 准差④	①—③	②—④
过去三个月	-13.81%	1.47%	-13.88%	1.49%	0.07%	-0.02%

3.2.2 自基金合同生效以来基金份额累计净值增长率变动及其与同期业绩比较基准收益率变动的比较

基金份额累计净值增长率与同期业绩比较基准收益率的历史走势对比图



注：1、本基金基金合同于 2011 年 6 月 9 日正式生效，至本报告期末不满一年。

2、本基金的建仓期为六个月。建仓期满，基金投资组合各项比例符合基金合同的约定：股票资产占基金资产 90%-95%，投资于标的指数成份股及备选成份股的组合比例不低于股票资产的 90%。现金以及到期日在 1 年以内的政府债券的比例不低于基金资产净值的 5%，其它金融工具的投资比例符合法律法规和监管机构的规定。

§ 4 管理人报告

4.1 基金经理（或基金经理小组）简介

姓名	职务	任本基金的基金经理期限		证券从业年限	说明
		任职日期	离任日期		
刘毅先生	本基金基金经理兼泰信发展主题基	2011年6月9日	-	8	管理学博士。具有基金从业资格。曾任中国建设银行业务经理、天安保险资产管理总部投资经理。2008

	金经理、研究 副总监兼首 席策略分析 师				年加入泰信基金管理有限公司，曾先后担任理财顾问部投资经理、蓝筹精选基金经理助理。自 2010 年 12 月 15 日起担任泰信发展主题股票基金基金经理。现同时担任研究副总监、首席策略分析师。
陈大庆 先生	本基金基金 经理	2011 年 6 月 9 日	-	7	管理学硕士。具有基金从业资格。曾在中国建银投资证券有限责任公司、华林证券有限责任公司担任研究员。2008 年 2 月加入泰信基金管理有限公司，先后担任研究员、优质生活基金经理助理。

注：1、以上日期均是指公司公告的日期。

2、证券从业的含义遵从行业协会《证券从业人员资格管理办法》的相关规定。

4.2 管理人对报告期内本基金运作合规守信情况的说明

本报告期内，本基金管理人严格遵循《证券投资基金法》、《证券投资基金运作管理办法》、《泰信中证 200 指数证券投资基金基金合同》和其他相关法律法规的规定，本着诚实信用、勤勉尽责、取信于市场、取信于社会的原则管理和运用基金资产。本基金管理人在严格控制风险的基础上，为基金份额持有人谋求最大利益，无损害基金份额持有人利益的行为，本基金的投资运作符合有关法规和基金合同的规定。

4.3 公平交易专项说明

4.3.1 公平交易制度的执行情况

根据《证券投资基金管理公司公平交易制度指导意见》（中国证券监督管理委员会公告[2008]9号），公司制定了《公平交易制度》，适用于所有投资品种，以及所有投资管理活动，涵盖授权、研究分析、投资决策、交易执行、业绩评估等投资管理活动相关的各环节，从研究、投资、交易合规性监控，发现可疑交易立即报告，并由风险管理部负责对公平交易情况进行定期和不定期评估。

4.3.2 本投资组合与其他投资风格相似的投资组合之间的业绩比较

本公司旗下管理的其他基金中不存在与本基金风格相似的情形，相互之间的业绩表现不具有可比性。

4.3.3 异常交易行为的专项说明

本基金在报告期内不存在异常交易行为。

4.4 报告期内基金的投资策略和业绩表现的说明

4.4.1 报告期内基金投资策略和运作分析

4 季度，CPI 见顶回落，通胀压力有所缓解，但投资与进出口的增速也在放缓，GDP 增长预期逐步下调。与此同时，较大幅度的货币放松政策却未能如期出台。M1、M2 持续回落，人民币汇率大幅波动引发热钱外流猜想，资金紧张的状况未有根本性的改善。受多重利空因素影响，4 季度 A 股市场持续下行，主要指数均出现较大的下跌，其中中证 200 指数跌幅 14.59%。

报告期内，我们严格遵守基金合同，坚持既定的指数化投资策略，应用指数复制和数量化技术降低冲击成本和减少跟踪误差，报告期内年化跟踪误差控制在 1.84%。

4.4.2 报告期内基金的业绩表现

截至 2011 年 12 月 31 日，本基金单位净值为 0.705 元，本季度净值增长率为-13.81%，业绩比较基准增长率为-13.88%。

4.5 管理人对宏观经济、证券市场及行业走势的简要展望

展望 2012 年，国内经济总体向好，但增速回落的趋势较为明显。中央经济工作会议提出“稳增长、控通胀”，继续实施积极的财政政策和稳健的货币政策。我们判断，在换届之年，大规模新增基建投资的可能性并不大，信贷投放也难以出现较大幅度增长。不过随着通胀水平的逐季回落，货币政策的调整空间也在加大，预计年内将有几次下调存款准备金的机会，资金面紧张的状况将会有所改善。这对稳定证券市场估值水平有一定的正面作用。

经过 2011 年一年的下跌，A 股市场估值水平已经低于 2008 年低点。中证 200 指数成份股整体市盈率回落到 16.4 倍，市净率也只有 2.3 倍，我们认为这一估值水平已经基本体现了市场对上市公司未来业绩增速下降的预期。随着年报季报的逐步披露，投资者对上市公司下一阶段的业绩增长会有更明确的判断，估值水平有望向历史均值回归。

总体上看，业绩压力、融资压力还将制约 A 股市场的表现，阶段性的行情仍然需要较大力度的流动性放松政策的配合。在相关政策出台之前，市场保持弱势震荡格局的概率较大。我们将继续严格遵守基金合同，坚持指数化投资策略，做好成份股研究工作，积极应对成份股调整和基金申购赎回，严格控制基金相对比较基准的跟踪误差，实现对中证 200 指数的有效跟踪，以维护投资者的利益。

§ 5 投资组合报告

5.1 报告期末基金资产组合情况

序号	项目	金额（元）	占基金总资产的比例（%）
1	权益投资	90,766,675.53	94.20
	其中：股票	90,766,675.53	94.20
2	固定收益投资	-	-
	其中：债券	-	-
	资产支持证券	-	-
3	金融衍生品投资	-	-
4	买入返售金融资产	-	-
	其中：买断式回购的买入返售金融资产	-	-
5	银行存款和结算备付金合计	5,535,410.84	5.74
6	其他资产	56,061.02	0.06
7	合计	96,358,147.39	100.00

5.2 报告期末按行业分类的股票投资组合

5.2.1 报告期末指数投资按行业分类的股票投资组合

代码	行业类别	公允价值（元）	占基金资产净值比例（%）
A	农、林、牧、渔业	1,157,104.08	1.21
B	采掘业	8,287,470.24	8.65
C	制造业	47,271,680.59	49.32
C0	食品、饮料	6,545,664.95	6.83
C1	纺织、服装、皮毛	1,031,937.02	1.08
C2	木材、家具	-	-
C3	造纸、印刷	-	-
C4	石油、化学、塑胶、塑料	2,737,150.91	2.86
C5	电子	2,910,088.00	3.04
C6	金属、非金属	11,098,125.55	11.58
C7	机械、设备、仪表	12,446,504.61	12.99
C8	医药、生物制品	10,502,209.55	10.96
C99	其他制造业	-	-
D	电力、煤气及水的生产和供应业	2,899,061.92	3.02
E	建筑业	2,335,294.39	2.44
F	交通运输、仓储业	3,676,651.79	3.84
G	信息技术业	4,955,887.99	5.17
H	批发和零售贸易	5,648,182.89	5.89
I	金融、保险业	2,576,705.92	2.69
J	房地产业	6,053,872.13	6.32
K	社会服务业	970,379.90	1.01

L	传播与文化产业	627,384.55	0.65
M	综合类	4,306,999.14	4.49
	合计	90,766,675.53	94.69

5.2.2 报告期末积极投资按行业分类的股票投资组合

本报告期末本基金未持有积极投资股票。

5.3 报告期末按公允价值占基金资产净值比例大小排序的前十名股票投资明细

5.3.1 报告期末指数投资按公允价值占基金资产净值比例大小排序的前十名股票投资明细

序号	股票代码	股票名称	数量（股）	公允价值（元）	占基金资产净值比例（%）
1	600887	伊利股份	101,996	2,083,778.28	2.17
2	000423	东阿阿胶	33,279	1,429,333.05	1.49
3	600383	金地集团	287,301	1,422,139.95	1.48
4	600406	国电南瑞	39,744	1,240,012.80	1.29
5	600518	康美药业	102,144	1,146,055.68	1.20
6	600739	辽宁成大	86,970	1,068,861.30	1.12
7	600276	恒瑞医药	36,122	1,063,431.68	1.11
8	600068	葛洲坝	132,916	1,023,453.20	1.07
9	000709	河北钢铁	339,497	970,961.42	1.01
10	000402	金融街	153,343	927,725.15	0.97

5.3.2 报告期末积极投资按公允价值占基金资产净值比例大小排序的前五名股票投资明细

本报告期末本基金未持有积极投资股票。

5.4 报告期末按债券品种分类的债券投资组合

本报告期末本基金未持有债券。

5.5 报告期末按公允价值占基金资产净值比例大小排名的前五名债券投资明细

本报告期末本基金未持有债券。

5.6 报告期末按公允价值占基金资产净值比例大小排名的前十名资产支持证券投资明细

本报告期末本基金未持有资产支持证券。

5.7 报告期末按公允价值占基金资产净值比例大小排名的前五名权证投资明细

本报告期末本基金未持有权证。

5.8 投资组合报告附注

5.8.1 本基金本期投资的前十名证券中没有发行主体被监管部门立案调查的，或在报告编制日前一年内受到公开谴责、处罚的证券。

5.8.2 报告期内本基金投资的前十名股票中没有在基金合同规定备选股票库之外的股票。

5.8.3 其他资产构成

序号	名称	金额（元）
1	存出保证金	52,710.09
2	应收证券清算款	-
3	应收股利	-
4	应收利息	1,314.48
5	应收申购款	2,036.45
6	其他应收款	-
7	待摊费用	-
8	其他	-
9	合计	56,061.02

5.8.4 报告期末持有的处于转股期的可转换债券明细

报告期末本基金未持有的处于转股期的可转换债券。

5.8.5 报告期末前十名股票中存在流通受限情况的说明

5.8.5.1 报告期末指数投资前十名股票中存在流通受限情况的说明

报告期末本基金投资前十名股票中不存在流通受限情况。

5.8.5.2 报告期末积极投资前五名股票中存在流通受限情况的说明

本报告期末本基金未持有积极投资股票。

5.8.6 报告期内本基金未投资控股股东主承销的证券，未从二级市场投资分离交易可转债附送的权证，投资流通受限证券未违反相关法规或本基金管理公司的规定。

§ 6 开放式基金份额变动

单位：份

本报告期初基金份额总额	144,207,463.54
本报告期基金总申购份额	482,953.39
减:本报告期基金总赎回份额	8,776,899.32
本报告期基金拆分变动份额	-
本报告期期末基金份额总额	135,913,517.61

§ 7 备查文件目录

7.1 备查文件目录

- 1、中国证监会批准泰信中证 200 指数证券投资基金设立的文件
- 2、《泰信中证 200 指数证券投资基金基金合同》
- 3、《泰信中证 200 指数证券投资基金招募说明书》
- 4、《泰信中证 200 指数证券投资基金托管协议》
- 5、基金管理人业务资格批件、营业执照和公司章程
- 6、基金托管人业务资格批件和营业执照

7.2 存放地点

本报告分别置备于基金管理人、基金托管人的住所，供投资者免费查阅。在支付必要的工本费后，投资者可在有效的工作时间内取得本报告及上述备查文件的复制件或复印件。

7.3 查阅方式

投资者可直接登录本基金管理人公司网站(www.ftfund.com)查阅上述相关文件，或拨打客户服务中心电话(400-888-5988, 021-38784566)，和本基金管理人直接联系。

泰信基金管理有限公司
2012 年 1 月 20 日