

# 泰信优势增长灵活配置混合型证券投资基金 2012 年半年度报告 摘要

2012 年 6 月 30 日

基金管理人：泰信基金管理有限公司

基金托管人：中国工商银行股份有限公司

送出日期：2012 年 8 月 29 日

## § 1 重要提示

### 1.1 重要提示

基金管理人的董事会、董事保证本报告所载资料不存在虚假记载、误导性陈述或重大遗漏，并对其内容的真实性、准确性和完整性承担个别及连带的法律责任。本半年度报告已经三分之二以上独立董事签字同意，并由董事长签发。

基金托管人中国工商银行股份有限公司根据本基金合同规定，于 2012 年 8 月 20 日复核了本报告中的财务指标、净值表现、利润分配情况、财务会计报告、投资组合报告等内容，保证复核内容不存在虚假记载、误导性陈述或者重大遗漏。

基金管理人承诺以诚实信用、勤勉尽责的原则管理和运用基金资产，但不保证基金一定盈利。

基金的过往业绩并不代表其未来表现。投资有风险，投资者在作出投资决策前应仔细阅读本基金的招募说明书及其更新。

本报告中财务资料未经审计。

本报告期自 2012 年 1 月 1 日起至 6 月 30 日止。

## § 2 基金简介

### 2.1 基金基本情况

基金简称	泰信优势增长混合
基金主代码	290005
基金运作方式	契约型开放式
基金合同生效日	2008年6月25日
基金管理人	泰信基金管理有限公司
基金托管人	中国工商银行股份有限公司
报告期末基金份额总额	65,651,126.20份
基金合同存续期	不定期

### 2.2 基金产品说明

投资目标	通过科学的投资管理和资产配置程序，结合主动的宏观、市场、行业、公司研究，选择具有可持续优势的成长型股票和收益率、流动性俱佳的债券，力争使投资者享受到可持续的财富增长。
投资策略	本基金在充分合理运用现代金融工程科学成果基础上，以SAA（战略资产配置）策略为基础，结合对不同阶段市场特征的分析，动态配置基金资产在股票、债券和现金之间的配置比例。
业绩比较基准	55%*沪深300指数 + 45%*中证全债指数
风险收益特征	本基金的预期风险收益水平低于股票型基金，高于偏债型基金、债券基金及货币市场基金。适合于能够承担一定股市风险，追求资本长期增值的个人和机构投资者。

### 2.3 基金管理人和基金托管人

项目		基金管理人	基金托管人
名称		泰信基金管理有限公司	中国工商银行股份有限公司
信息披露负责人	姓名	唐国培	赵会军
	联系电话	021-20899032	010—66105799
	电子邮箱	xxpl@ftfund.com	custody@icbc.com.cn
客户服务电话		400-888-5988	95588
传真		021-20899008	010—66105798

## 2.4 信息披露方式

登载基金半年度报告正文的管理人互联网网址	http://www.ftfund.com
基金半年度报告备置地点	上海市浦东新区浦东南路 256 号华夏银行大厦 36-37 层

## § 3 主要财务指标和基金净值表现

### 3.1 主要会计数据和财务指标

金额单位：人民币元

3.1.1 期间数据和指标	报告期(2012年1月1日 - 2012年6月30日)
本期已实现收益	-2,704,335.09
本期利润	274,385.54
加权平均基金份额本期利润	0.0041
本期基金份额净值增长率	0.60%
3.1.2 期末数据和指标	报告期末(2012年6月30日)
期末可供分配基金份额利润	-0.1648
期末基金资产净值	54,833,803.61
期末基金份额净值	0.835

注：1、所述基金业绩指标不包括基金份额持有人申购或交易基金的各项费用（例如，开放式基金的申购赎回费、红利再投资费、基金转换费等），计入费用后实际收益水平要低于所列数字。

2、本期已实现收益指基金本期利息收入、投资收益、其他收入（不含公允价值变动收益）扣除相关费用后的余额，本期利润为本期已实现收益加上本期公允价值变动收益。

3、期末可供分配利润是指未分配利润与未分配利润中已实现部分的孰低数。

### 3.2 基金净值表现

#### 3.2.1 基金份额净值增长率及其与同期业绩比较基准收益率的比较

阶段	份额净值增长率①	份额净值增长率标准差②	业绩比较基准收益率③	业绩比较基准收益率标准差④	①—③	②—④
过去一个月	2.20%	0.59%	-3.39%	0.58%	5.59%	0.01%
过去三个月	4.90%	0.68%	1.33%	0.60%	3.57%	0.08%
过去六个月	0.60%	1.01%	4.38%	0.72%	-3.78%	0.29%
过去一年	-9.44%	0.97%	-7.47%	0.74%	-1.97%	0.23%
过去三年	-8.22%	1.29%	-6.19%	0.86%	-2.03%	0.43%

自基金合同生效日起至今	21.65%	1.25%	6.27%	1.03%	15.38%	0.22%
-------------	--------	-------	-------	-------	--------	-------

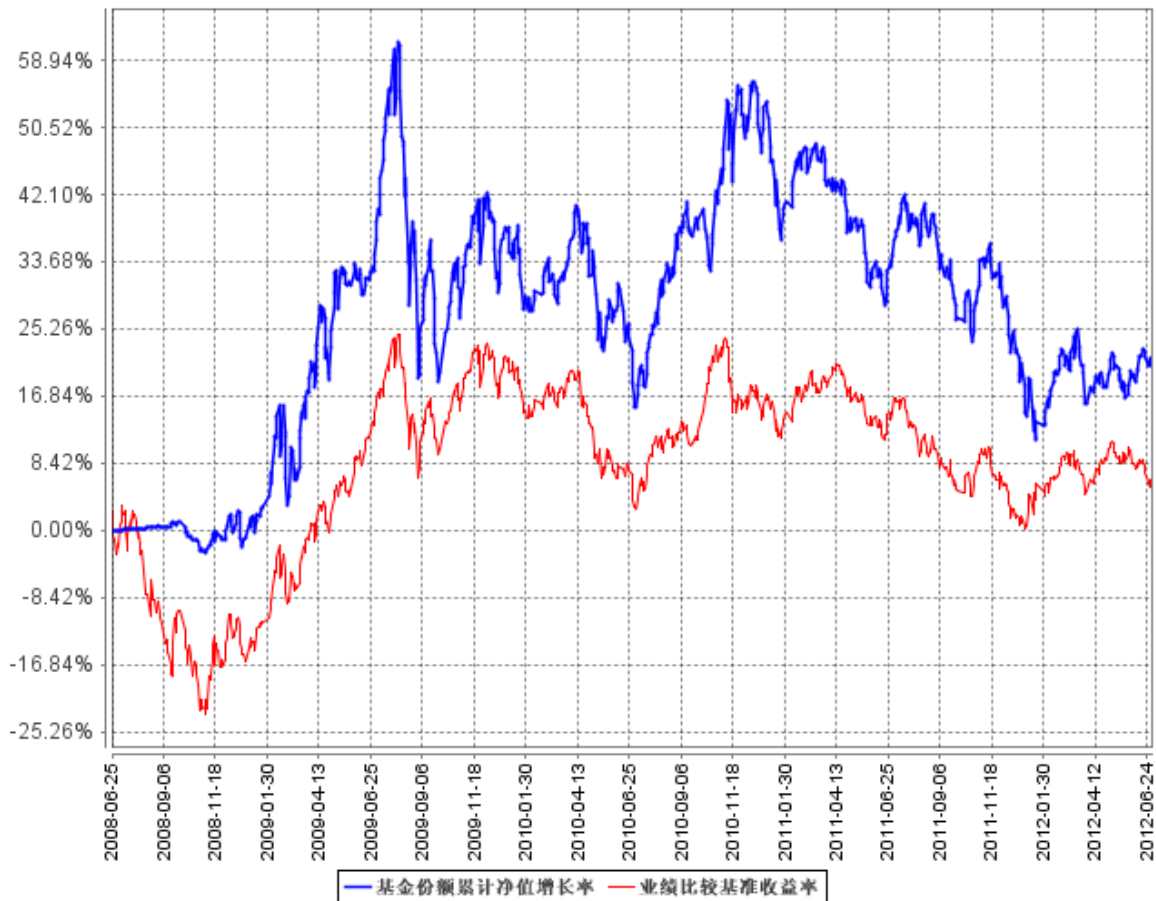
注：本基金业绩比较基准为：55%×沪深 300 指数+45%×中证全债指数。

1、沪深 300 指数是沪深证券交易所第一次联合发布的反映 A 股市场整体走势的指数，沪深 300 指数包括 300 只样本股，覆盖了沪深市场六成左右的市值，具有良好的市场代表性的指数。

2、中证全债指数是中证指数公司编制的综合反映银行间债券市场和沪深交易所债券市场的跨市场债券指数，该指数的样本由银行间市场和沪深交易所市场的国债、金融债券及企业债券组成。

### 3.2.2 自基金合同生效以来基金份额累计净值增长率变动及其与同期业绩比较基准收益率变动的比较

基金份额累计净值增长率与同期业绩比较基准收益率的历史走势对比图



注：1、本基金基金合同于 2008 年 6 月 25 日正式生效。

2、本基金的建仓期为六个月。建仓期满，基金投资组合各项比例符合基金合同的约定：股票资产占基金资产 30%–80%，债券资产占基金资产 0%–65%（其中包括可转债、资产支持证券等），权证 0%–3%（按照相关法律规定）。

## § 4 管理人报告

### 4.1 基金管理人及基金经理情况

#### 4.1.1 基金管理人及其管理基金的经验

基金管理人：泰信基金管理有限公司

注册地址：上海市浦东新区浦东南路 256 号 华夏银行大厦 37 层

办公地址：上海市浦东新区浦东南路 256 号 华夏银行大厦 36-37 层

成立日期：2003 年 5 月 23 日

法定代表人：孟凡利

总经理：高清海

电话：021-20899188

传真：021-20899008

联系人：王伟毅

泰信基金管理有限公司（First-Trust Fund Management Co., Ltd.）是山东省国际信托投资有限公司（现更名为山东省国际信托有限公司）联合江苏省投资管理有限责任公司、青岛国信实业有限公司共同发起设立的基金管理公司。公司于 2002 年 9 月 24 日经中国证券监督管理委员会批准正式筹建，2003 年 5 月 8 日获准开业，是以信托投资公司为主发起人而发起设立的基金管理公司。

公司目前下设市场部、营销部（分华东、华北、华南三大营销中心）、电子商务部、客服中心、基金投资部、研究部、理财顾问部、清算会计部、信息技术部、风险管理部、监察稽核部、综合管理部、北京分公司、深圳分公司。截至 2012 年 6 月底，公司有正式员工 119 人，多数具有硕士以上学历。所有人员在最近三年内均未受到所在单位及有关管理部门的处罚。

截至 2012 年 6 月 30 日，泰信基金管理有限公司共管理泰信天天收益货币、泰信先行策略混合、泰信双息双利债券、泰信优质生活股票、泰信优势增长混合、泰信蓝筹精选股票、泰信债券增强收益、泰信发展主题股票、泰信债券周期回报、泰信中证 200 指数、泰信中小盘精选股票、泰信保本混合共 12 只开放式基金及泰信财富分级 1 号资产管理计划。

#### 4.1.2 基金经理（或基金经理小组）及基金经理助理简介

姓名	职务	任本基金的基金经理（助理）期限		证券从业年限	说明
		任职日期	离任日期		
朱志权先生	基金投资部投资总监、	2010 年 1 月 16 日	-	17	经济学学士。具有基金从业资格。曾任职于中信证券上

	本基金基金经理兼泰信先行策略混合基金基金经理				海总部、长盛基金管理有限公司、富国基金管理有限公司、中海信托管理有限公司、银河基金管理有限公司。2008年6月加入泰信基金管理有限公司，担任泰信优质生活基金经理。自2012年3月1日起不再担任泰信优质生活股票基金基金经理。自2012年3月1日起担任泰信先行策略混合基金基金经理。现同时担任基金投资部投资总监。
张彦先生	本基金基金经理助理	2012年4月6日	-	7	经济学硕士。具备基金从业资格。曾任职于国金证券研究所、上海从容投资管理有限公司、万家基金管理有限公司。2011年6月加入泰信基金管理有限公司，担任高级研究员。自2011年10月26日起担任泰信中小盘精选基金经理助理。
董山青先生	本基金基金经理助理	2009年5月26日	2012年3月19日	7	香港大学工商管理硕士，CFA。具有基金、期货从业资格。曾任职于中国银行上海分行。2004年8月加入泰信基金管理有限公司，先后在清算会计部、研究部工作。2010年9月开始同时担任研究总监助理职务。

注：1、以上日期均是指公司公告的日期；

2、证券从业的含义遵从行业协会《证券从业人员资格管理办法》的相关规定。

## 4.2 管理人对报告期内本基金运作合规守信情况的说明

本报告期内，本基金管理人严格遵循《证券投资基金法》、《证券投资基金运作管理办法》、《泰信优势增长灵活配置混合证券投资基金基金合同》和其他相关法律法规的规定，本着诚实信用、勤勉尽责、取信于市场、取信于社会的原则管理和运用基金资产。本基金管理人在严格控制风险的基础上，为基金份额持有人谋求最大利益，无损害基金份额持有人利益的行为，本基金的投资运作符合有关法规和基金合同的规定。

## 4.3 管理人对报告期内公平交易情况的专项说明

### 4.3.1 公平交易制度和控制方法

根据《证券投资基金管理公司公平交易制度指导意见》（中国证监会公告[2011]18号），公司制定了《泰信基金管理有限公司公平交易制度》，主要控制方法如下：

1、建立统一的研究平台，所有研究成果对公司所管理的所有产品公平开放。

2、建立全公司投资对象备选库和各投资组合的投资对象备选库。

3、投委会作为公司受托资产投资的最高决策机构，主要负责对公司所管理的受托资产进行投资决策。投资总监在其权限范围内审批超出投资组合经理权限的投资计划。投资组合经理在其权限范围内进行投资决策。

4、投资组合经理同时管理多个投资组合时，必须公平公正的对待管理的所有投资组合，除申购赎回、个股投资比例超标等客观因素之外，同一交易日投资同一交易品种时，应尽可能使他们获得相同或相近的交易价格。

严格控制不同投资组合之间的同日反向交易，严格禁止可能导致不公平交易和利益输送的同日反向交易。

5、集中交易室负责所有投资指令的执行，必须确保所有同向指令的公平公正，平等对待所有投资组合。发现异常指令或者涉嫌利益输送的指令，交易室应立即停止执行指令，并向投资总监和风险管理部报告。对非竞争竞价指令，不同投资组合也必须公平对待，主要采取成交结果按比例分配和轮候方式处理。

6、风险管理部通过交易系统监控指标设置，实时监控交易指令，禁止同一投资组合内部的双日反向交易，严格控制不同投资组合之间的同日反向交易，严格禁止可能导致不公平交易和利益输送的同日反向交易。

7、公司在交易系统中设置强制公平委托参数，强制交易系统对符合要求的同一交易品种的同向指令执行公平委托。

8、风险管理部定期与不定期对交易指令的公平性和交易委托的公平性进行分析，对强制公平委托的执行过程与结果进行检查；对不同投资组合临近交易日的同向交易和反向交易的交易时机和交易价差进行分析，并完成定期分析报告。

### 4.3.2 公平交易制度的执行情况

公司公平交易制度适用于所有投资品种，以及所有投资管理活动，涵盖授权、研究分析、投资决策、交易执行、业绩评估等投资管理活动各环节，从研究、投资、交易合规性监控，发现可疑交易立



即报告，并由风险管理部负责对公平交易情况进行定期和不定期评估。

公司所有研究成果对公司所管理的所有产品公平开放，投资经理严格遵守公平、公正、独立的原则下达投资指令，所有投资指令在集中交易室集中执行，投资交易过程公平公正，投资交易监控贯穿于整个投资过程。

本报告期内，投资交易监控与价差分析未发现基金之间存在利益输送行为，公平交易制度整体执行情况良好。

#### **4.3.3 异常交易行为的专项说明**

本公司严格控制不同投资组合之间的同日反向交易，严格禁止可能导致不公平交易和利益输送的同日反向交易。本报告期内，本基金参与的交易所公开竞价同日反向交易，未出现成交较少的单边交易量超过该证券当日成交量 5%的情况，亦无其他异常交易行为。

### **4.4 管理人对报告期内基金的投资策略和业绩表现的说明**

#### **4.4.1 报告期内基金投资策略和运作分析**

上半年市场行情虎头蛇尾，市场分化严重。年初在货币政策宽松的预期下有色金属与房地产带领大盘走出一波强劲行情，然而随着欧债危机的愈演愈烈，经济增速逐步下滑，二级市场不断扩容，基本上抵消了货币政策宽松的利好，5月份以来市场急转向下，大盘涨幅全部回吐。

本基金的大部分资产还是秉承基金契约的精神，坚守高增长的小市值类优势公司，在行业配置上还是维持了稳定增长的医药和 TMT 行业的公司为主，这也导致了基金业绩在今年开局不甚理想，但是基于我们对这部分资产的长期表现并不悲观，我们在一季报中明确提出成长股投资一定会在下半年会有表现，而二季度的市场表现已经提前让我们获得了一定的超额收益，我们相信这部分资产的超额收益会在下半年继续扩大。

#### **4.4.2 报告期内基金的业绩表现**

截至本报告期末，本基金单位净值为 0.835 元，净值增长率为 0.60%，同期比较基准净值增长率为 4.38%。

### **4.5 管理人对宏观经济、证券市场及行业走势的简要展望**

展望下半年，我们认为经济仍处于寻底的过程。从经济周期角度考虑，中国重新走上一轮新的增长阶段仍需要较长时间。政策的基调强调“稳增长”与“微调”，政策宽松的余地相当大，但上一轮刺激计划遗留下的严重负面影响至今尚未完全消除，仍处于去库存阶段，后续出台的力道主要取决于

政府对经济放缓的容忍度。

经济的放缓制约着指数和周期类股票未来反弹的高度，预示着未来仍是震荡行情，更大一级的投资机会取决于政策面是否有直接呵护的政策出台。

在资产重估向要素重估的转型期，我们看好受益于做制度创新的证券保险、节能环保，受益于科技进步的信息技术和新兴产业，以及消费潜力巨大的大消费板块，如医疗服务、食品饮料、旅游、传媒、纺织服装等，同时适当参与低估值板块的波段性机会，操作上，保持主动性和灵活性。

从中长期来看，我们将寻找具有核心竞争力和高成长性的企业，努力为基金持有人获取超额收益。

## 4.6 管理人对报告期内基金估值程序等事项的说明

### 1、泰信基金管理有限公司估值程序等事项的说明

委员会主席

韩波先生，本科学历。曾任职于山东省国际信托投资公司计财部、山东省国际信托投资公司上海证券部、鲁信香港投资有限公司。2002 年加入泰信基金管理公司，现任公司副总经理。

委员会成员：

唐国培先生，硕士，2002 年加入泰信基金管理有限公司，现任公司风险管理部经理。

庞少华先生，硕士，会计师。2005 年 1 月加入泰信基金管理有限公司，现任公司清算会计部经理。

朱志权先生，经济学学士。2008 年 6 月加入泰信基金管理有限公司，现任基金投资部投资总监兼泰信先行策略、泰信优势增长基金基金经理。

梁剑先生，硕士。2004 年 7 月加入泰信基金管理有限公司，曾任泰信先行策略混合基金经理。现任研究部研究副总监。

2、本基金基金经理不参与本基金估值。

3、参与估值流程各方之间不存在任何重大利益冲突。

## 4.7 管理人对报告期内基金利润分配情况的说明

### 1、基金合同关于利润分配的约定：

(1) 在符合有关基金分红条件的前提下，本基金每年收益分配次数最多为 12 次，全年分配比例不得低于年度可供分配收益的 10%，若《基金合同》生效不满 3 个月可不进行收益分配；

(2) 本基金收益分配方式分两种：现金分红与红利再投资，投资者可选择现金红利或将现金红利按除权日的基金份额净值自动转为基金份额进行再投资；若投资者不选择，本基金默认的收益分

配方式是现金分红；

- (3) 基金投资当期出现净亏损，则不进行收益分配；
- (4) 基金当年收益应先弥补上一年度亏损后，才可进行当年收益分配；
- (5) 基金收益分配后基金份额净值不能低于面值；
- (6) 每一基金份额享有同等分配权；
- (7) 法律法规或监管机关另有规定的，从其规定。

2、本报告期本基金未进行利润分配。

## § 5 托管人报告

### 5.1 报告期内本基金托管人遵规守信情况声明

2012 年上半年，本基金托管人在对泰信优势增长灵活配置混合型证券投资基金的托管过程中，严格遵守《证券投资基金法》及其他法律法规和基金合同的有关规定，不存在任何损害基金份额持有人利益的行为，完全尽职尽责地履行了基金托管人应尽的义务。

### 5.2 托管人对报告期内本基金投资运作遵规守信、净值计算、利润分配等情况的说明

2012 年上半年，泰信优势增长灵活配置混合型证券投资基金的管理人——泰信基金管理有限公司在泰信优势增长灵活配置混合型证券投资基金的投资运作、基金资产净值计算、基金份额申购赎回价格计算、基金费用开支等问题上，不存在任何损害基金份额持有人利益的行为，在各重要方面的运作严格按照基金合同的规定进行。本报告期内，泰信优势增长灵活配置混合型证券投资基金未进行利润分配。

### 5.3 托管人对本半年度报告中财务信息等内容的真实、准确和完整发表意见

本托管人依法对泰信基金管理有限公司编制和披露的泰信优势增长灵活配置混合型证券投资基金 2012 年半年度报告中财务指标、净值表现、利润分配情况、财务会计报告、投资组合报告等内容进行了核查，以上内容真实、准确和完整。

## § 6 半年度财务会计报告（未经审计）

### 6.1 资产负债表

会计主体：泰信优势增长灵活配置混合型证券投资基金

报告截止日：2012年6月30日

单位：人民币元

资产	本期末 2012年6月30日	上年度末 2011年12月31日
<b>资产：</b>		
银行存款	9,158,576.54	2,430,726.28
结算备付金	733,574.73	1,065,170.74
存出保证金	414,395.37	422,374.56
交易性金融资产	36,025,979.10	38,327,148.33
其中：股票投资	35,842,653.00	38,154,384.63
基金投资	-	-
债券投资	183,326.10	172,763.70
资产支持证券投资	-	-
衍生金融资产	-	-
买入返售金融资产	10,000,000.00	15,000,000.00
应收证券清算款	-	1,872,867.49
应收利息	10,438.67	7,644.35
应收股利	-	-
应收申购款	5,900.86	290.29
递延所得税资产	-	-
其他资产	-	-
资产总计	56,348,865.27	59,126,222.04
<b>负债和所有者权益</b>	<b>本期末</b>	<b>上年度末</b>
	<b>2012年6月30日</b>	<b>2011年12月31日</b>
<b>负债：</b>		
短期借款	-	-
交易性金融负债	-	-
衍生金融负债	-	-
卖出回购金融资产款	-	-
应付证券清算款	113,055.48	-
应付赎回款	1,953.81	387.08
应付管理人报酬	67,284.03	75,752.59
应付托管费	11,213.99	12,625.41
应付销售服务费	-	-
应付交易费用	38,082.90	42,521.68
应交税费	-	-
应付利息	-	-

应付利润	-	-
递延所得税负债	-	-
其他负债	1,283,471.45	1,444,501.46
负债合计	1,515,061.66	1,575,788.22
<b>所有者权益：</b>		
实收基金	65,651,126.20	69,320,010.05
未分配利润	-10,817,322.59	-11,769,576.23
所有者权益合计	54,833,803.61	57,550,433.82
负债和所有者权益总计	56,348,865.27	59,126,222.04

注：报告截止日 2012 年 6 月 30 日，基金份额净值 0.835 元，基金份额总额 65,651,126.20 份。

## 6.2 利润表

会计主体：泰信优势增长灵活配置混合型证券投资基金

本报告期：2012 年 1 月 1 日至 2012 年 6 月 30 日

单位：人民币元

项目	本期 2012 年 1 月 1 日至 2012 年 6 月 30 日	上年度可比期间 2011 年 1 月 1 日至 2011 年 6 月 30 日
<b>一、收入</b>	1,112,038.71	-13,812,556.55
1.利息收入	230,411.41	309,628.27
其中：存款利息收入	23,770.23	69,525.86
债券利息收入	323.32	284.27
资产支持证券利息收入	-	-
买入返售金融资产收入	206,317.86	239,818.14
其他利息收入	-	-
2.投资收益（损失以“-”填列）	-2,100,982.50	8,692,510.62
其中：股票投资收益	-2,417,304.50	8,316,758.27
基金投资收益	-	-
债券投资收益	-	69,429.46
资产支持证券投资收益	-	-
衍生工具收益	-	-
股利收益	316,322.00	306,322.89
3.公允价值变动收益（损失以“-”号填列）	2,978,720.63	-22,860,916.06
4.汇兑收益（损失以“-”号填列）	-	-
5.其他收入（损失以“-”号填列）	3,889.17	46,220.62
<b>减：二、费用</b>	837,653.17	1,447,141.15
1. 管理人报酬	408,631.18	826,453.82
2. 托管费	68,105.10	137,742.31
3. 销售服务费	-	-
4. 交易费用	172,619.25	304,731.60

5. 利息支出	-	-
其中：卖出回购金融资产支出	-	-
6. 其他费用	188,297.64	178,213.42
三、利润总额（亏损总额以“-”号填列）	274,385.54	-15,259,697.70
减：所得税费用	-	-
四、净利润（净亏损以“-”号填列）	274,385.54	-15,259,697.70

### 6.3 所有者权益（基金净值）变动表

会计主体：泰信优势增长灵活配置混合型证券投资基金

本报告期：2012年1月1日至2012年6月30日

单位：人民币元

项目	本期 2012年1月1日至2012年6月30日		
	实收基金	未分配利润	所有者权益合计
一、期初所有者权益（基金净值）	69,320,010.05	-11,769,576.23	57,550,433.82
二、本期经营活动产生的基金净值变动数（本期净利润）	-	274,385.54	274,385.54
三、本期基金份额交易产生的基金净值变动数（净值减少以“-”号填列）	-3,668,883.85	677,868.10	-2,991,015.75
其中：1.基金申购款	2,191,510.45	-396,750.67	1,794,759.78
2.基金赎回款	-5,860,394.30	1,074,618.77	-4,785,775.53
四、本期向基金份额持有人分配利润产生的基金净值变动（净值减少以“-”号填列）	-	-	-
五、期末所有者权益（基金净值）	65,651,126.20	-10,817,322.59	54,833,803.61
项目	上年度可比期间 2011年1月1日至2011年6月30日		
	实收基金	未分配利润	所有者权益合计
一、期初所有者权益（基	140,961,684.24	7,256,980.71	148,218,664.95



0-3%。基金保留的现金以及到期日在 1 年以内的政府债券比例合计不低于基金资产净值的 5%。本基金的业绩比较基准为：55% X 沪深 300 指数+45% X 中证全债指数。

## 6.4.2 会计报表的编制基础

本基金的财务报表按照财政部于 2006 年 2 月 15 日颁布的《企业会计准则—基本准则》和 38 项具体会计准则、其后颁布的企业会计准则应用指南、企业会计准则解释以及其他相关规定(以下合称“企业会计准则”)、中国证监会公告[2010]5 号《证券投资基金信息披露 XBRL 模板第 3 号<年度报告和半年度报告>》、中国证券业协会于 2007 年 5 月 15 日颁布的《证券投资基金会计核算业务指引》、《泰信优势增长灵活配置混合型证券投资基金基金合同》和中国证监会发布的有关规定及允许的基金行业实务操作编制。

## 6.4.3 遵循企业会计准则及其他有关规定的声明

本基金 2012 年半年度财务报表符合企业会计准则的要求，真实、完整地反映了本基金 2012 年 6 月 30 日的财务状况以及 2012 年半年度的经营成果和基金净值变动情况等有关信息。

## 6.4.4 重要会计政策和会计估计

本基金本报告期会计报表所采用的会计政策、会计估计与最近一期年度报告一致。

## 6.4.5 会计政策和会计估计变更以及差错更正的说明

### 6.4.5.1 会计政策变更的说明

无。

### 6.4.5.2 会计估计变更的说明

无。

### 6.4.5.3 差错更正的说明

无。

## 6.4.6 税项

根据财政部、国家税务总局财税[2002]128 号《关于开放式证券投资基金有关税收问题的通知》、财税[2004]78 号《关于证券投资基金税收政策的通知》、财税[2005]102 号《关于股息红利个人所得税有关政策的通知》、财税[2005]107 号《关于股息红利有关个人所得税政策的补充通知》、财税[2008]1 号《关于企业所得税若干优惠政策的通知》及其他相关财税法规和实务操作，主要税项列示如下：

- (1) 以发行基金方式募集资金不属于营业税征收范围，不征收营业税。
- (2) 基金买卖股票、债券的差价收入暂免征营业税和企业所得税。



(3)对基金取得的企业债券利息收入，由发行债券的企业在向基金派发利息时代扣代缴 20%的个人所得税，暂不征收企业所得税。对基金取得的股票的股息、红利收入，由上市公司在向基金派发股息、红利时暂减按 50%计入个人应纳税所得额，依照现行税法规定即 20%代扣代缴个人所得税，暂不征收企业所得税。

(4)基金卖出股票按 0.1%的税率缴纳股票交易印花税，买入股票不征收股票交易印花税。

## 6.4.7 关联方关系

### 6.4.7.1 本报告期存在控制关系或其他重大利害关系的关联方发生变化的情况

无。

### 6.4.7.2 本报告期与基金发生关联交易的各关联方

关联方名称	与本基金的关系
泰信基金管理有限公司	基金管理人、注册登记机构、基金销售机构
中国工商银行股份有限公司（“中国工商银行”）	基金托管人、基金代销机构
山东省国际信托有限公司	基金管理人的股东
江苏省投资管理有限责任公司	基金管理人的股东
青岛国信实业有限公司	基金管理人的股东

注：下述关联交易均在正常业务范围内按一般商业条款订立。

## 6.4.8 本报告期及上年度可比期间的关联方交易

无。

### 6.4.8.1 通过关联方交易单元进行的交易

无。

### 6.4.8.2 关联方报酬

#### 6.4.8.2.1 基金管理费

单位：人民币元

项目	本期 2012年1月1日至 2012年6月30日	上年度可比期间 2011年1月1日至 2011年6月30日
当期发生的基金应支付的管理费	408,631.18	826,453.82
其中：支付销售机构的客户维护费	110,586.16	138,893.64

注：支付基金管理人泰信基金管理有限公司的管理人报酬按前一日基金资产净值 1.50%的年费率计提，逐日累计至每月月底，按月支付。其计算公式为：日管理人报酬=前一日基金资产净值 X 1.50% / 当

年天数。

#### 6.4.8.2.2 基金托管费

单位：人民币元

项目	本期	上年度可比期间
	2012年1月1日至 2012年6月30日	2011年1月1日至 2011年6月30日
当期发生的基金应支付的托管费	68,105.10	137,742.31

注：支付基金托管人中国工商银行的托管费按前一日基金资产净值 0.25% 的年费率计提，逐日累计至每月月底，按月支付。其计算公式为：日托管费 = 前一日基金资产净值 X 0.25% / 当年天数。

#### 6.4.8.2.3 销售服务费

无。

#### 6.4.8.3 与关联方进行银行间同业市场的债券(含回购)交易

无。

#### 6.4.8.4 各关联方投资本基金的情况

##### 6.4.8.4.1 报告期内基金管理人运用固有资金投资本基金的情况

份额单位：份

项目	本期	上年度可比期间
	2012年1月1日至 2012年6月30日	2011年1月1日至 2011年6月30日
期初持有的基金份额	20,001,400.00	20,001,400.00
期间申购/买入总份额	-	-
期间因拆分变动份额	-	-
减：期间赎回/卖出总份额	-	-
期末持有的基金份额	20,001,400.00	20,001,400.00
期末持有的基金份额 占基金总份额比例	30.47%	20.13%

##### 6.4.8.4.2 报告期末除基金管理人之外的其他关联方投资本基金的情况

无。

#### 6.4.8.5 由关联方保管的银行存款余额及当期产生的利息收入

单位：人民币元

关联方 名称	本期	上年度可比期间
	2012年1月1日至2012年6月30日	2011年1月1日至2011年6月30日

	期末余额	当期利息收入	期末余额	当期利息收入
中国工商银行	9,158,576.54	17,122.30	5,178,991.63	62,495.08

注：本基金的银行存款由基金托管人中国工商银行保管，按银行同业利率计息。

#### 6.4.8.6 本基金在承销期内参与关联方承销证券的情况

无。

#### 6.4.8.7 其他关联交易事项的说明

无。

#### 6.4.9 期末（2012年6月30日）本基金持有的流通受限证券

##### 6.4.9.1 因认购新发/增发证券而于期末持有的流通受限证券

无。

##### 6.4.9.2 期末持有的暂时停牌等流通受限股票

无。

##### 6.4.9.3 期末债券正回购交易中作为抵押的债券

###### 6.4.9.3.1 银行间市场债券正回购

无。

###### 6.4.9.3.2 交易所市场债券正回购

无。

#### 6.4.10 有助于理解和分析会计报表需要说明的其他事项

无。

## § 7 投资组合报告

### 7.1 期末基金资产组合情况

金额单位：人民币元

序号	项目	金额	占基金总资产的比例 (%)
1	权益投资	35,842,653.00	63.61
	其中：股票	35,842,653.00	63.61
2	固定收益投资	183,326.10	0.33
	其中：债券	183,326.10	0.33

	资产支持证券	-	-
3	金融衍生品投资	-	-
4	买入返售金融资产	10,000,000.00	17.75
	其中：买断式回购的买入返售金融资产	-	-
5	银行存款和结算备付金合计	9,892,151.27	17.56
6	其他各项资产	430,734.90	0.76
7	合计	56,348,865.27	100.00

## 7.2 期末按行业分类的股票投资组合

金额单位：人民币元

代码	行业类别	公允价值	占基金资产净值比例(%)
A	农、林、牧、渔业	1,705,800.00	3.11
B	采掘业	8,130.00	0.01
C	制造业	19,723,319.00	35.97
C0	食品、饮料	2,238,310.00	4.08
C1	纺织、服装、皮毛	1,525,740.00	2.78
C2	木材、家具	-	-
C3	造纸、印刷	755,400.00	1.38
C4	石油、化学、塑胶、塑料	321,900.00	0.59
C5	电子	2,386,120.00	4.35
C6	金属、非金属	-	-
C7	机械、设备、仪表	2,825,019.00	5.15
C8	医药、生物制品	9,670,830.00	17.64
C99	其他制造业	-	-
D	电力、煤气及水的生产和供应业	-	-
E	建筑业	-	-
F	交通运输、仓储业	-	-
G	信息技术业	7,297,069.00	13.31
H	批发和零售贸易	1,746,750.00	3.19
I	金融、保险业	1,198,000.00	2.18
J	房地产业	-	-
K	社会服务业	3,303,585.00	6.02
L	传播与文化产业	860,000.00	1.57
M	综合类	-	-
	合计	35,842,653.00	65.37

### 7.3 期末按公允价值占基金资产净值比例大小排序的前十名股票投资明细

金额单位：人民币元

序号	股票代码	股票名称	数量（股）	公允价值	占基金资产净值比例（%）
1	600276	恒瑞医药	93,500	2,684,385.00	4.90
2	600535	天士力	40,000	1,748,800.00	3.19
3	002262	恩华药业	75,000	1,746,750.00	3.19
4	000063	中兴通讯	120,000	1,675,200.00	3.06
5	002400	省广股份	80,000	1,532,000.00	2.79
6	600518	康美药业	90,000	1,387,800.00	2.53
7	300010	立思辰	160,900	1,361,214.00	2.48
8	300075	数字政通	58,300	1,340,900.00	2.45
9	300015	爱尔眼科	63,000	1,321,110.00	2.41
10	000423	东阿阿胶	30,000	1,200,300.00	2.19

### 7.4 报告期内股票投资组合的重大变动

#### 7.4.1 累计买入金额超出期初基金资产净值 2%或前 20 名的股票明细

金额单位：人民币元

序号	股票代码	股票名称	本期累计买入金额	占期初基金资产净值比例（%）
1	002458	益生股份	2,658,098.06	4.62
2	002400	省广股份	2,032,850.00	3.53
3	600153	建发股份	1,970,591.00	3.42
4	600016	民生银行	1,850,500.00	3.22
5	002408	齐翔腾达	1,776,688.00	3.09
6	002485	希努尔	1,639,550.67	2.85
7	300214	日科化学	1,480,095.05	2.57
8	300253	卫宁软件	1,378,240.78	2.39
9	002099	海翔药业	1,351,185.48	2.35
10	002655	共达电声	1,333,607.00	2.32
11	002283	天润曲轴	1,288,880.00	2.24
12	300075	数字政通	1,260,255.36	2.19
13	002526	山东矿机	1,246,728.80	2.17
14	600271	航天信息	1,171,122.00	2.03

15	601727	上海电气	1,150,845.50	2.00
16	601928	凤凰传媒	1,122,000.00	1.95
17	600535	天士力	1,098,867.28	1.91
18	601601	中国太保	1,006,700.00	1.75
19	300208	恒顺电气	966,161.00	1.68
20	000919	金陵药业	953,464.49	1.66

#### 7.4.2 累计卖出金额超出期初基金资产净值 2%或前 20 名的股票明细

金额单位：人民币元

序号	股票代码	股票名称	本期累计卖出金额	占期初基金资产净值比例 (%)
1	600153	建发股份	1,984,472.00	3.45
2	002408	齐翔腾达	1,854,242.70	3.22
3	002458	益生股份	1,806,468.82	3.14
4	002485	希努尔	1,530,836.68	2.66
5	002400	省广股份	1,499,257.00	2.61
6	300253	卫宁软件	1,451,887.79	2.52
7	002099	海翔药业	1,451,766.72	2.52
8	002029	七匹狼	1,441,909.74	2.51
9	600880	博瑞传播	1,418,799.10	2.47
10	002223	鱼跃医疗	1,370,890.00	2.38
11	002526	山东矿机	1,312,725.57	2.28
12	002283	天润曲轴	1,224,038.74	2.13
13	601727	上海电气	1,172,960.73	2.04
14	600271	航天信息	1,133,042.65	1.97
15	300214	日科化学	1,120,736.17	1.95
16	600535	天士力	1,113,035.00	1.93
17	601601	中国太保	1,066,102.00	1.85
18	300273	和佳股份	1,049,780.00	1.82
19	002369	卓翼科技	1,028,724.49	1.79
20	000888	峨眉山 A	946,394.00	1.64

注：本项“卖出金额”均按卖出成交金额（成交单价乘以成交数量）填列，不考虑相关交易费用。

#### 7.4.3 买入股票的成本总额及卖出股票的收入总额

单位：人民币元

买入股票成本（成交）总额	55,252,006.35
卖出股票收入（成交）总额	58,114,591.71

注：本项“买入股票成本”、“卖出股票收入”均按买卖成交金额（成交单价乘以成交数量）填列，不考虑相关交易费用。

## 7.5 期末按债券品种分类的债券投资组合

金额单位：人民币元

序号	债券品种	公允价值	占基金资产净值比例（%）
1	国家债券	-	-
2	央行票据	-	-
3	金融债券	-	-
	其中：政策性金融债	-	-
4	企业债券	-	-
5	企业短期融资券	-	-
6	中期票据	-	-
7	可转债	183,326.10	0.33
8	其他	-	-
9	合计	183,326.10	0.33

## 7.6 期末按公允价值占基金资产净值比例大小排名的前五名债券投资明细

金额单位：人民币元

序号	债券代码	债券名称	数量（张）	公允价值	占基金资产净值比例（%）
1	110018	国电转债	1,630	183,326.10	0.33

## 7.7 期末按公允价值占基金资产净值比例大小排名的前十名资产支持证券投资明细

本报告期末本基金未持有资产支持证券。

## 7.8 期末按公允价值占基金资产净值比例大小排名的前五名权证投资明细

本报告期末本基金未持有权证。

## 7.9 投资组合报告附注

### 7.9.1

本基金本期投资的前十名证券中没有发行主体被监管部门立案调查的，或在报告编制日前一年内受到公开谴责、处罚的证券。

### 7.9.2

报告期内本基金投资的前十名股票中没有在基金合同规定备选股票库之外的股票。

### 7.9.3 期末其他各项资产构成

单位：人民币元

序号	名称	金额
1	存出保证金	414,395.37
2	应收证券清算款	-
3	应收股利	-
4	应收利息	10,438.67
5	应收申购款	5,900.86
6	其他应收款	-
7	待摊费用	-
8	其他	-
9	合计	430,734.90

### 7.9.4 期末持有的处于转股期的可转换债券明细

金额单位：人民币元

序号	债券代码	债券名称	公允价值	占基金资产净值比例（%）
1	110018	国电转债	183,326.10	0.33

### 7.9.5 期末前十名股票中存在流通受限情况的说明

本报告期末前十名股票中不存在流通受限情况。

**7.9.6** 本基金本报告期末投资控股股东主承销的证券，未从二级市场投资分离交易可转债附送的权证，投资流通受限证券未违反相关法规或本基金管理公司的规定。本报告涉及合计数相关比例的，均以合计数除以相关数据计算，而不是对不同比例进行合计。



## § 8 基金份额持有人信息

### 8.1 期末基金份额持有人户数及持有人结构

份额单位：份

持有人户数 (户)	户均持有的 基金份额	持有人结构			
		机构投资者		个人投资者	
		持有份额	占总份 额比例	持有份额	占总份 额比例
4,814	13,637.54	20,044,511.84	30.53%	45,606,614.36	69.47%

### 8.2 期末基金管理人的从业人员持有本开放式基金的情况

项目	持有份额总数（份）	占基金总份额比例
基金管理公司所有从业人员持有本开放式基金	138,481.50	0.21%

注：1、本公司高级管理人员、投资部、研究部负责人持有该基金份额总量的数量区间：0-10 万份（含）

2、本基金基金经理持有该基金份额总量的数量区间：0 万

## § 9 开放式基金份额变动

单位：份

本报告期期初基金份额总额	69,320,010.05
本报告期基金总申购份额	2,191,510.45
减：本报告期基金总赎回份额	5,860,394.30
本报告期基金拆分变动份额	-
本报告期期末基金份额总额	65,651,126.20

注：总申购份额含红利再投、转换入份额；总赎回份额含转换出份额。

## § 10 重大事件揭示

### 10.1 基金份额持有人大会决议

本报告期内无基金份额持有人大会决议。

## 10.2 基金管理人、基金托管人的专门基金托管部门的重大人事变动

本报告期基金管理人、基金托管人的专门基金托管部门无重大人事变动。

## 10.3 涉及基金管理人、基金财产、基金托管业务的诉讼

我公司诉华远星海运有限公司房屋租赁合同纠纷一案经浦东新区法院 2011 年 11 月 28 日受理后，于 2012 年 1 月 4 日首次公开开庭进行了审理。法院依法追加了上海宏普实业投资有限公司作为第三人参加诉讼，并组成合议庭于 2012 年 6 月 19 日第二次公开开庭进行了审理，本案现已审理终结。法院支持我公司全部诉求，判决华远星海运有限公司向我公司支付剩余租金及其违约金。本公司认为，上述案件不会对基金份额持有人权益或者基金份额的价格产生重大影响。

除此以外，无其他涉及基金管理人、基金财产、基金托管业务的诉讼。

## 10.4 基金投资策略的改变

报告期内基金投资策略未发生改变。

## 10.5 为基金进行审计的会计师事务所情况

报告期内，本基金未改聘会计师事务所，仍为普华永道中天会计师事务所有限公司。

## 10.6 管理人、托管人及其高级管理人员受稽查或处罚等情况

报告期内，管理人、托管人及其高级管理人员无受稽查或处罚的情况发生。

## 10.7 基金租用证券公司交易单元的有关情况

### 10.7.1 基金租用证券公司交易单元进行股票投资及佣金支付情况

金额单位：人民币元

券商名称	交易单元数量	股票交易		应支付该券商的佣金		备注
		成交金额	占当期股票成交总额的比例	佣金	占当期佣金总量的比例	
华创证券	2	49,607,946.78	43.83%	40,944.59	43.73%	-

民生证券	1	26,556,819.47	23.47%	22,617.60	24.16%	-
广发证券	2	22,477,891.22	19.86%	18,263.42	19.51%	-
中国银河证券	1	14,529,890.59	12.84%	11,805.61	12.61%	-
兴业证券	-	-	-	-	-	-
英大证券	1	-	-	-	-	-
东兴证券	1	-	-	-	-	-
宏源证券	1	-	-	-	-	-
齐鲁证券	1	-	-	-	-	-
高华证券	1	-	-	-	-	-
华泰证券	1	-	-	-	-	-
华泰联合证券	1	-	-	-	-	-

注：1、根据中国证监会《关于完善证券投资基金交易席位有关问题的通知》（证监基金字【2007】48号）中关于“一家基金公司通过一家证券经营机构买卖证券的年交易佣金，不得超过其当年所有基金买卖证券交易佣金30%”的要求，本基金管理人在选择租用交易单元时，注重所选证券公司的综合实力、市场声誉。对证券公司的研究能力，由公司研究人员对其提供的研究报告、研究成果的质量进行定期评估。公司将根据内部评估报告，对交易单元租用情况进行总体评价，决定是否对交易单元租用情况进行调整。

2、本基金与公司旗下在中国工商银行托管的泰信发展主题基金共用交易单元。

### 10.7.2 基金租用证券公司交易单元进行其他证券投资的情况

金额单位：人民币元

券商名称	债券交易		债券回购交易		权证交易	
	成交金额	占当期债券成交总额的比例	成交金额	占当期债券回购成交总额的比例	成交金额	占当期权证成交总额的比例
华创证券	-	-	92,300,000.00	11.26%	-	-
民生证券	-	-	727,500,000.00	88.74%	-	-
广发证券	-	-	-	-	-	-
中国银河证券	-	-	-	-	-	-
兴业证券	-	-	-	-	-	-
英大证券	-	-	-	-	-	-
东兴证券	-	-	-	-	-	-
宏源证券	-	-	-	-	-	-
齐鲁证券	-	-	-	-	-	-
高华证券	-	-	-	-	-	-
华泰证券	-	-	-	-	-	-

华泰联合证券	-	-	-	-	-	-
--------	---	---	---	---	---	---

泰信基金管理有限公司  
2012年8月29日