

泰信中证 200 指数证券投资基金
更新招募说明书
摘要
(2016 年 1 号)

基金管理人：泰信基金管理有限公司

基金托管人：中国银行股份有限公司

报告送出日期：二〇一六年一月二十日

一、重要提示

本基金根据 2011 年 4 月 12 日中国证券监督管理委员会《关于核准泰信中证 200 指数证券投资基金募集的批复》(证监许可【2011】534 号)和 2011 年 4 月 26 日《关于泰信中证 200 指数证券投资基金募集时间安排的确认函》(基金部函【2011】256 号)的核准,进行募集。

本基金为契约型开放式,基金合同于 2011 年 6 月 9 日正式生效。基金管理人及注册登记机构为泰信基金管理有限公司,基金托管人为中国银行股份有限公司。

基金管理人保证招募说明书的内容真实、准确、完整。本招募说明书经中国证监会核准,但中国证监会对本基金募集的核准,并不表明其对本基金的价值和收益作出实质性判断或保证,也不表明投资于本基金没有风险。

基金管理人依照恪尽职守、诚实信用、谨慎勤勉的原则管理和运用基金财产,但不保证基金一定盈利,也不保证最低收益。

基金的过往业绩并不预示其未来表现。

投资有风险,投资人认购或申购基金时应认真阅读本招募说明书,全面认识本基金产品的风险收益特征,充分考虑投资者自身的风险承受能力,并对于申购基金的意愿、时机、数量等投资行为作出独立决策。基金管理人提醒投资者基金投资要承担相应风险,包括市场风险、管理风险、流动性风险、本基金特定风险、操作或技术风险、合规风险等。在投资者作出投资决策后,基金投资运作与基金净值变化引致的投资风险,由投资者自行负责。

本更新招募说明书所载有关财务数据(未经审计)和投资组合数据的截止日为 2015 年 9 月 30 日,净值表现数据的截止日期为 2015 年 9 月 30 日,其余内容截止日期为 2015 年 12 月 9 日。原招募说明书与本更新招募说明书不一致的,以本更新招募说明书为准。

二、基金管理人

(一) 基金管理人概况

基金管理人:泰信基金管理有限公司

注册地址:上海市浦东新区浦东南路 256 号 37 层

办公地址:上海市浦东新区浦东南路 256 号华夏银行大厦 36、37 层

成立日期: 2003 年 5 月 23 日

法定代表人: 王小林

总经理: 葛航

电话: 021-20899188

传真: 021-20899008

联系人: 王斌

发展沿革:

泰信基金管理有限公司(First-Trust Fund Management Co., Ltd.)是原山东省国际信托投资有限公司(现更名为山东省国际信托股份有限公司)联合江苏省投资管理有限责任公司、青岛国信实业有限公司共同发起设立的基金管理公司。公司于 2002 年 9 月 24 日经中国证券监督管理委员会批准正式筹建,2003 年 5 月 8 日获准开业,是首家以信托投资公司为主发起人而发起设立的基金管理公司。

公司目前下设上海锐懿资产管理有限公司、市场部、产品部、营销部(分华东、华北、华南三大营销中心)、理财顾问部、深圳分公司、北京分公司、电子商务部、客服中心、基金投资部、研究部、专户投资部、清算会计部、集中交易部、计划财务部、信息技术部、风险管理部、监察稽核部、综合管理部。截至 2015 年 12 月底,公司有正式员工 108 人,多数具有硕士以上学历。所有人员在最近三年内均未受到所在单位及有关管理部门的处罚。

截至 2015 年 12 月 9 日,泰信基金管理有限公司旗下共有泰信天天收益货币、泰信先行策略混合、泰信双息双利债券、泰信优质生活混合、泰信优势增长混合、泰信蓝筹精选混合、泰信债券增强收益、泰信发展主题混合、泰信债券周期回报、泰信中证 200 指数、泰信中小盘精选混合、泰信行业精选混合、泰信中证基本面 400 指数分级、泰信现代服务业混合、泰信鑫益定期开放债券、泰信国策驱动混合共 16 只开放式基金及泰信乐利 5 号、泰信至尊阿尔法 3 号、泰信至尊阿尔法 5 号、泰信至尊阿尔法 6 号、泰信吉渊分级 1 号、泰信梭鱼安盈新股 1 号、泰信鲁信 1 号、泰信磐晟稳健 1 号、泰信磐晟定增 1 号、泰信价值 1 号、泰信添盈债券分级 1 号共 11 个资产管理计划。

(二) 注册资本、股权结构

泰信基金管理有限公司注册资本 2 亿元人民币。其中,山东省国际信托股份有限公司出资 9000 万元,占公司总股本的 45%;江苏省投资管理有限责任公司出资 6000 万元,占公司总股本的 30%;青岛国信实业有限公司出资 5000 万元,占公司总股本的 25%。

(三) 主要人员情况

1、基金管理人董事、监事、经理及其他高级管理人员的基本情况

(1) 董事会成员

王小林先生，董事长，硕士，高级经济师；历任山东省国际信托投资公司证券管理总部副总经理，山东省高新技术投资有限公司总经理助理，山东鲁信文化传媒投资有限公司副总经理，山东省鲁信投资控股集团有限公司办公室主任，山东省国际信托有限公司党委书记、总经理（拟任），中国银监会国际部副主任（挂职）；现任山东省鲁信投资控股集团有限公司副总经理。

徐宏强，副董事长，硕士，高级经济师；曾任江苏省国际信托投资公司租赁部项目经理，南京国际租赁有限公司业务部经理，江苏省国际信托投资公司综合计划部科长，江苏省国际集团综合计划部科长、副总经理，南京国际租赁有限公司总经理，江苏省国信集团发展规划部副总经理；现任江苏省投资管理有限责任公司综合财务部总经理。

葛航先生，董事，总经理，上海锐懿资产管理有限公司执行董事，学士；1989 年 7 月加入山东省国际信托有限公司，曾任山东省国际信托有限公司租赁部高级业务经理、山东省国际信托有限公司自营业务部经理。

徐国君先生，董事，经济学博士，教授、博士生导师；曾任北京林业管理干部学院助教，青岛大学副教授、教授，中国海洋大学教授、校长助理；现任青岛国信集团副总经理。

俞二牛先生，独立董事，经济法硕士；曾任西藏军区第二通信总站政治处主任，财政部人事教育司司长，中央汇金公司派任中国银行董事、董事会薪酬委员会主席，中国投资有限责任公司干部，中国投资有限责任公司董事、人力资源部总监、党委组织部部长、工会主席。

王川先生，独立董事，经济管理大专，高级经济师；曾任山西省委政策研究室干部、省委办公厅秘书，中国农业银行办公室秘书、综合处副处长、人事教育部副主任、研究室副主任、信贷业务部主任、吉林分行行长兼党组书记、党组成员兼纪检组组长、副行长兼党组成员（党委委员）、副行长兼党委副书记，中国光大（集团）总公司副董事长、党委副书记兼中国光大银行副董事长、行长，中国中信集团公司副董事长、党委委员、中信（金融）控股总裁。

丁玮先生，独立董事，经济学学士；曾任世界银行华盛顿总部经济学家、项目经理、部门主管，德意志银行中国区总裁，中国国际金融有限公司董事总经理、投行业务负责人，淡马锡投资控股高级董事总经理、中国区总裁。

(2) 监事会成员

刘晓东先生，监事会主席，金融学学士，高级经济师；曾任中国工商银行青岛分行资金调度员、信贷员，青岛国际信托投资公司科长、副处长，青岛国信实业有限公司资产管理部经理，青岛国信发展（集团）有限责任公司资产管理部部长。

张牧农先生，监事，工学硕士，高级经济师；曾任山东省国际信托投资公司投资部副经理、项目评审部副经理，青岛华和国际租赁公司副总经理，法国巴黎鲁新公司副总经理，山东省国际信托投资公司投资部副经理；现任山东鲁信投资控股公司投资管理部高级业务经理。

戴平先生，监事，大专文化，工程师；曾任江苏省投资公司科长，江苏省计划干部培训中心办公室副主任，中外合资东西方投资咨询公司副总经理，江苏省机电轻纺投资公司投资部经理，江苏省投资管理公司工业部副经理，江苏省投资管理有限责任公司综合投资部副经理；现任江苏省投资管理有限责任公司综合投资部总经理。

唐光杰先生，职工监事，硕士，工程师。2007 年 1 月加入泰信基金管理有限公司，现任公司信息技术部总监。

董山青先生，职工监事，工商管理硕士。曾任中国银行上海分行对公业务业务经理；2004 年 8 月加入泰信基金管理有限公司，现任基金投资部总监助理、泰信行业精选混合基金经理。

周向光先生，职工监事，本科。2002 年 12 月加入泰信基金管理有限公司，先后担任综合管理部副经理、北京办事处主任、行政副总监兼理财顾问部业务副总监，现任董监事工作部主任、综合管理部副总监、工会主席。

(3) 公司高级管理人员

王小林先生，董事长，硕士，高级经济师；历任山东省国际信托投资公司证券管理总部副总经理，山东省高新技术投资有限公司总经理助理，山东鲁信文化传媒投资有限公司副总经理，山东省鲁信投资控股集团有限公司办公室主任，山东省国际信托有限公司党委书记、总经理（拟任），中国银监会国际部副主任（挂职）；现任山东省鲁信投资控股集团有限公司副总经理。

葛航先生，董事，总经理，上海锐懿资产管理有限公司执行董事，学士；1989 年 7 月加入山东省国际信托有限公司，曾任山东省国际信托有限公司任租赁部高级业务经理、山东省国际信托有限公司自营业务部经理。

吴胜光先生，督察长，硕士，高级经济师；曾任南京大学城市与资源系副主任、江苏省国际信托投资公司投资银行部业务二部经理、信泰证券有限责任公司投资银行部副总经理。

桑维英女士，副总经理兼董事会秘书，上海锐懿资产管理有限公司监事，硕士；2002 年 10 月加入泰信基金管理有限公司，经历了公司的筹建及成立，历任监察稽核部负责人兼营销策划部负责人、行政总监、第一届及第二届监事会职工监事、总经理助理。

韩波先生，副总经理，大学本科；曾先后任山东国投上海证券部财务经理，鲁信投资有限公司财务、投资管理部门经理。2002 年 10 月加入泰信基金管理有限公司，经历了公司的筹建及成立，

历任公司财务负责人、总经理助理。

2、基金经理

张彦先生，硕士，证券从业经历 9 年。曾任职于国金证券研究所、上海从容投资管理有限公司、万家基金管理有限公司。2011 年 6 月加入泰信基金管理有限公司，担任高级研究员。自 2011 年 10 月至 2014 年 5 月任泰信中小盘精选基金经理助理。2012 年 4 月至 2014 年 12 月任泰信优势增长混合基金经理助理。自 2015 年 1 月 6 日起担任泰信中证锐联基本面 400 指数分级基金和本基金的基金经理。

附：本基金历任基金经理情况：

姓名	管理本基金的时间
冯张鹏	2013 年 7 月 5 日至 2015 年 1 月 6 日
陈大庆	2011 年 6 月 9 日至 2013 年 7 月 5 日
刘毅	2011 年 6 月 9 日至 2012 年 12 月 28 日

3、投资决策委员会成员名单

本基金采取集体投资决策制度，由分管投资的副总经理韩波先生担任投资决策委员会主任，投资决策委员会成员如下：

葛航先生，董事，总经理，上海锐懿资产管理有限公司执行董事；

韩波先生，副总经理；

朱志权先生，基金投资部总监兼投资总监，泰信优势增长混合基金的基金经理；

梁剑先生，研究部副总监兼研究副总监；

何俊春女士，基金投资部固定收益投资总监，泰信双息双利债券基金、泰信债券增强收益基金、泰信债券周期回报基金、泰信鑫益定期开放债券基金的基金经理；

另外，督察长、风险管理部负责人、监察稽核部负责人及相关基金经理列席会议。

4、上述人员之间均不存在近亲属关系。

三、基金托管人

名称：中国银行股份有限公司（简称“中国银行”）

住所及办公地址：北京市西城区复兴门内大街 1 号

首次注册登记日期：1983 年 10 月 31 日

注册资本：人民币贰仟柒佰玖拾壹亿肆仟柒佰贰拾贰万叁仟壹佰玖拾伍元整

法定代表人：田国立

基金托管业务批准文号：中国证监会证监基字【1998】24 号

托管部门信息披露联系人：王永民

传真：(010) 66594942

中国银行客服电话：95566

四、相关服务机构

(一) 基金份额发售机构

1、直销机构

(1) 泰信基金管理有限公司

注册地址：上海市浦东新区浦东南路 256 号 37 层

办公地址：上海市浦东新区浦东南路 256 号华夏银行大厦 36、37 层

法定代表人：王小林

总经理：葛航

成立日期：2003 年 5 月 23 日

电话：021-20899188

传真：021-20899060

联系人：崔佳权

网址：www.ftfund.com

(2) 泰信基金管理有限公司北京分公司

地址：北京市西城区广成街 4 号院 1 号楼 305、306 室

邮政编码：100032

电话：010-66215978

传真：010-66215968

联系人：林洁

(3) 泰信基金管理有限公司深圳分公司

地址：深圳市福田区深南大道与民田路交界西南新华保险大厦 1310 室

邮政编码：518000

电话: 0755-33988759

传真: 0755-33988757

联系人: 史明伟

2、代销机构

(1) 中国工商银行股份有限公司

注册地址: 北京市西城区复兴门内大街 55 号

办公地址: 北京市西城区复兴门内大街 55 号

法定代表人: 姜建清

客服电话: 95588

网址: www.icbc.com.cn

(2) 中国银行股份有限公司

注册地址: 北京市西城区复兴门内大街 1 号

办公地址: 北京市西城区复兴门内大街 1 号

法定代表人: 田国立

传真: 010-66594942

客服电话: 95566

网址: www.boc.cn

(3) 交通银行股份有限公司

注册地址: 上海市浦东新区银城中路 188 号

办公地址: 上海市浦东新区银城中路 188 号

法定代表人: 牛锡明

联系人: 曹榕

电话: 021-58781234

传真: 021-58408483

客服电话: 95559

网址: www.bankcomm.com

(4) 中国农业银行股份有限公司

注册地址：北京市东城区建国门内大街 69 号

办公地址：北京市东城区建国门内大街 69 号

法定代表人：刘士余

传真：010-85109219

客服电话：95599

网址：www.95599.cn

(5) 上海浦东发展银行股份有限公司

注册地址：上海市浦东新区浦东南路 500 号

办公地址：上海市北京东路 689 号东银大厦 17 楼

法定代表人：吉晓辉

联系人：倪苏云

电话：021-61618888

传真：021-63604199

客服电话：95528

网址：www.spdb.com.cn

(6) 中信银行股份有限公司

注册地址：北京市东城区朝阳门北大街 9 号

办公地址：北京市东城区朝阳门北大街 9 号

法定代表人：常振明

联系人：廉赵峰

传真：010-85230059

客服电话：95558

网址：bank.ecitic.com

(7) 华夏银行股份有限公司

注册地址：北京市东城区建国门内大街 22 号华夏银行大厦

办公地址：北京市东城区建国门内大街 22 号华夏银行大厦

法定代表人：吴建

客服电话：95577

网址：www.hxb.com.cn

(8) 北京银行股份有限公司

注册地址：北京市西城区金融大街甲 17 号首层

办公地址：北京市西城区金融大街丙 17 号

法定代表人：闫冰竹

联系人：谢小华

电话：010-66223587

传真：010-66226045

客户服务电话：95526

公司网站：www.bankofbeijing.com.cn

北京银行在北京、天津、上海、西安、深圳、杭州、长沙、南京、济南、南昌的各营业网点接受办理开户和认购业务。

(9) 中国民生银行股份有限公司

注册地址：北京市复兴门内大街 2 号

办公地址：北京市复兴门内大街 2 号

法定代表人：洪崎

联系人：董云巍 吴海鹏

客服电话：95568

网址：www.cmbc.com.cn

(10) 宁波银行股份有限公司

注册地址：宁波市江东区中山东路 294 号

办公地址：宁波市鄞州区宁南南路 700 号宁波银行 24 楼

法定代表人：陆华裕

联系人：胡技勋

电话：021-63586210

传真：021-63586215

客服电话：96528， 962528（上海地区）

网址：www.nbc.com.cn

(11) 金华银行股份有限公司

注册地址：金华市金东区光南路 668 号

办公地址：金华市金东区光南路 668 号

法定代表人：徐雅清

联系人：李飒

电话：0579-82178322

传真：025-84544129

客服电话：400-7116668 0579-2178322

网址：www.jhccb.com

(12) 国泰君安证券股份有限公司

注册地址：中国（上海）自由贸易试验区商城路 618 号

办公地址：上海市银城中路 168 号上海银行大厦 29 层

法定代表人：杨德红

联系人：芮敏祺

电话：021-38676666

传真：021-38670666

客服电话：400-8888-666

网址：www.gtja.com

(13) 中信建投证券股份有限公司

注册地址：北京市朝阳区安立路 66 号 4 号楼

办公地址：北京市东城区朝阳门内大街 188 号

法定代表人：王常青

联系人：权唐

传真：010-65182261

客服电话：400-8888-108

网址：www.csc108.com

(14) 国信证券股份有限公司

注册地址：深圳市罗湖区红岭中路 1012 号国信证券大厦十六层至二十六层

办公地址：深圳市罗湖区红岭中路 1012 号国信证券大厦十六层至二十六层

法定代表人：何如

联系人：周杨

电话：0755-82130833

传真：0755-82133302

客服电话：95536

网址：www.guosen.com.cn

(15) 招商证券股份有限公司

注册地址：深圳市福田区益田路江苏大厦 A 座 38—45 楼

办公地址：深圳市福田区益田路江苏大厦 A 座 38—45 楼

法定代表人：宫少林

联系人：林生迎

电话：0755-82960223

传真：0755-83734343

客服电话：95565

网址：www.newone.com.cn

(16) 广发证券股份有限公司

注册地址：广州天河区天河北路 183-187 号大都会广场 43 楼（4301-4316 房）

办公地址：广东省广州天河北路大都会广场 5、18、19、36、38、41 和 42 楼

法定代表人：孙树明

联系人：黄岚

客服电话：95575 或致电各地营业网点

网址：www.gf.com.cn

(17) 中信证券股份有限公司

注册地址：深圳市福田区深南大道 7088 号招商银行大厦 A 层

办公地址：深圳市福田区深南大道 7088 号招商银行大厦 A 层

法定代表人：王东明

联系人：陈忠

电话：010-84588888

传真：010-60838888

客服电话：95558

网址：www.cs.ecitic.com

(18) 中国银河证券股份有限公司

注册地址：北京市西城区金融大街 35 号国际企业大厦 C 座

办公地址：北京市西城区金融大街 35 号国际企业大厦 C 座

法定代表人：陈有安

联系人：田薇

电话：010-66568888

传真：010-66568536

客服电话：400-8888-888

网址：www.chinastock.com.cn

(19) 海通证券股份有限公司

注册地址：上海市淮海中路 98 号

办公地址：上海市广东路 689 号海通证券大厦

法定代表人：王开国

联系人：李笑鸣

电话：021-23219000

传真：021-23219100

客服电话：95553

网址：www.htsec.com

(20) 申万宏源证券有限公司

注册地址：上海市徐汇区长乐路 989 号 45 层

办公地址：上海市徐汇区长乐路 989 号 45 层

法定代表人：李梅

联系人：黄莹

电话：021-33389888

传真：021-33388224

客服电话：95523 或 4008895523

网址：www.swhysc.com

注：鉴于申银万国证券股份有限公司和宏源证券股份有限公司的合并事宜，业务整合将会持续一定的时期，申购、赎回、转换、定投等业务暂时沿用各代销网点原有规则；后续若有更新，请以公示信息为准。

(21) 安信证券股份有限公司

注册地址：深圳市福田区金田路 4018 号安联大厦 35 层、28 层 A02 单元

办公地址：深圳市福田区金田路 4018 号安联大厦 35 层、28 层 A02 单元

深圳市福田区深南大道 2008 号中国凤凰大厦 1 栋 9 层

法定代表人：王连志

联系人：陈剑虹

电话：0755-82825551

传真：0755-82558355

统一客服电话：4008-001-001

网址: www.essence.com.cn

(22) 万联证券有限责任公司

注册地址: 广州市天河区珠江东路 11 号高德置地广场 F 栋 18、19 层

办公地址: 广州市天河区珠江东路 11 号高德置地广场 F 栋 18、19 层

法定代表人: 张建军

联系人: 王鑫

电话: 020-38286651

传真: 020-22373718-1013

客服电话: 400-8888-133

网址: www.wlzq.com.cn

(23) 民生证券股份有限公司

注册地址: 北京市朝阳区朝阳门外大街 16 号中国人寿大厦 1901 室

法定代表人: 余政

联系人: 赵明

电话: 010-85127622

传真: 010-85127917

客服电话: 400-619-8888

网址: www.msyzq.com

(24) 渤海证券股份有限公司

注册地址: 天津市经济技术开发区第二大街 42 号写字楼 101 室

法定代表人: 王春峰

联系人: 蔡霆

联系电话: 022-28451991

传真: 022-28451892

客户服务电话: 400-6515-988

网址: www.bhzq.com

(25) 华泰证券股份有限公司

注册地址：江苏省南京市中山东路 90 号华泰证券大厦

办公地址：江苏省南京市建邺区江东中路 228 号华泰证券广场

法定代表人：吴万善

联系人：庞晓芸

电话：0755-82492193

传真：025-51863323（南京）、0755-82492962（深圳）

客服电话：95597

网址：www.htsc.com.cn

(26) 山西证券股份有限公司

注册地址：太原市府西街 69 号山西国贸中心东塔楼

办公地址：太原市府西街 69 号山西国贸中心东塔楼

法定代表人：侯巍

联系人：郭熠

电话：0351-8686659

传真：0351-8686619

客服电话：400-666-1618

网址：www.i618.com.cn

(27) 光大证券股份有限公司

注册地址：上海市静安区新闻路 1508 号

办公地址：上海市静安区新闻路 1508 号

法定代表人：薛峰

联系人：刘晨

电话：021-22169999

传真：021-22169134

客服电话：400-8888-788，10108998

网址: www.ebscn.com

(28) 上海证券有限责任公司

注册地址: 上海市西藏中路 336 号

办公地址: 上海市黄浦区四川中路 213 号久事商务大厦 8 楼

法定代表人: 龚德雄

联系人: 张瑾

电话: 021-53519888

传真: 021-53519888

客服电话: 021-962518 全国客服热线 4008918918

网址: www.962518.com

(29) 新时代证券股份有限公司

注册地址: 北京市西城区金融大街 1 号 A 座 8 层

办公地址: 北京市西城区金融大街 1 号 A 座 8 层

法定代表人: 刘汝军

联系人: 孙恺

电话: 010-83561000

传真: 010-83561001

客服电话: 4006989898

网址: www.xsdzq.cn

(30) 平安证券有限责任公司

注册地址: 深圳市福田区金田路大中华国际交易广场裙楼 8 楼

办公地址: 深圳市福田区金田路大中华国际交易广场裙楼 8 楼

法定代表人: 谢永林

联系人: 吴琼

电话: 0755-22621866

传真: 0755-82400862

客服电话：95511-8

网址：stock.pingan.com

(31) 华安证券股份有限公司

注册地址：安徽省合肥市长江中路 357 号

办公地址：安徽省合肥市阜南路 166 号

法定代表人：李工

联系人：甘霖

电话：0551-5161821

传真：0551-5161672

客服电话：96518、400-809-6518

网址：www.hazq.com.cn

(32) 财富证券有限责任公司

注册地址：长沙市芙蓉中路二段 80 号顺天国际财富中心 26 楼

办公地址：长沙市芙蓉中路二段 80 号顺天国际财富中心 26 楼

法定代表人：蔡一兵

联系人：郭磊

电话：0731-84403319

传真：0731-84403439

客服电话：0731-84403350

网址：www.cfzq.com

(33) 国都证券股份有限公司

注册地址：北京东城区东直门南大街 3 号国华投资大厦 9 层 10 层

办公地址：北京市东城区东直门南大街 3 号国华投资大厦 9 层 10 层（100007）

法定代表人：常喆

联系人：黄静

电话：010-84183333

传真: 010-84183311

客服电话: 400-818-8118

网址: www.guodu.com

(34) 东海证券有限责任公司

注册地址: 江苏省常州市延陵西路 23 号投资广场 18、19 楼 (213003)

办公地址: 上海市浦东新区东方路 1928 号东海证券大厦

法定代表人: 朱科敏

联系人: 王一彦

电话: 021-20333333

传真: 021-50498825

客服电话: 95531、400-888-8588

网址: www.longone.com.cn

(35) 中泰证券股份有限公司

注册地址: 山东省济南市经七路 86 号

办公地址: 山东省济南市经七路 86 号

法定代表人: 李玮

联系人: 吴阳

电话: 0531-68889155

传真: 0531-68889752

客服电话: 95538 或拨打各城市营业网点咨询电话

网址: www.qlzq.com.cn

(36) 中信证券(山东)有限责任公司

注册地址: 青岛市崂山区深圳路 222 号青岛国际金融广场 1 号楼 2001

办公地址: 青岛市崂山区深圳路 222 号青岛国际金融广场 1 号楼第 20 层 (266061)

法定代表人: 杨宝林

联系人: 吴忠超

电话: 0532-85022326

传真: 0532-85022605

客服电话: 95548

网址: www.zxwt.com.cn

(37) 中航证券有限公司

注册地址: 江西省南昌市红谷滩新区红谷中大道 1619 号南昌国际金融大厦 A 栋 41 层

办公地址: 江西省南昌市红谷滩新区红谷中大道 1619 号南昌国际金融大厦 A 栋 41 层

法定代表人: 王宜四

联系人: 史江蕊

电话: 010-64818301

传真: 010-64818443

客服电话: 400-8866-567

网址: www.avicsec.com

(38) 中国中投证券有限责任公司

注册地址: 深圳市福田区益田路与福中路交界处荣超商务中心 A 栋第 18 层至 21 层及第 04 层
01.02.03.05.11.12.13.15.16.18.19.20.21.22.23 单元

办公地址: 深圳市福田区益田路 6003 号荣超商务中心 A 栋第 04、18 层至 21 层

法定代表人: 龙增来

联系人: 刘毅

电话: 0755-82023442

传真: 0755-82026539

客服电话: 400-600-8008

网址: www.china-invs.cn

(39) 德邦证券股份有限公司

注册地址: 上海市普陀区曹杨路 510 号南半幢 9 楼

办公地址: 上海市福山路 500 号城建大厦 26 楼

法定代表人：姚文平

联系人：罗芳

电话：021-68761616

传真：021-68767981

客服电话：400-8888-128

网址：www.tebon.com.cn

(40) 金元证券股份有限公司

注册地址：海南省海口市南宝路 36 号证券大厦 4 层

办公地址：深圳市深南大道 4001 号时代金融中心 17 层

法定代表人：陆涛

联系人：马贤清

电话：0755-83025022

传真：0755-83025625

客服电话：400-8888-228

网址：www.jyzq.cn

(41) 西藏同信证券有限责任公司

注册地址：拉萨市北京中路 101 号

办公地址：上海市闸北区永和路 118 弄 24 号

法定代表人：贾绍君

联系人：汪尚斌

电话：021-36537114

传真：021-36538467

网址：www.xzsec.com

客户服务电话：400-88111-77 或拨打各城市营业网点咨询电话

(42) 恒泰证券股份有限公司

注册地址：内蒙古呼和浩特市新城区新华东街 111 号

办公地址：内蒙古呼和浩特市新城区新华东街 111 号

法定代表人：庞介民

联系人：荀航

电话：0471-4979545

传真：0471-4961259

客服电话：0471-4961259

网址：www.cnht.com.cn

(43) 江海证券有限公司

注册地址：哈尔滨市香坊区赣水路 56 号

办公地址：哈尔滨市香坊区赣水路 56 号

法定代表人：孙名扬

联系人：周俊

电话：0451-85863726

传真：0451-82337279

客服电话：4006662288

网址：www.jhzq.com.cn

(44) 长城证券股份有限公司

注册地址：深圳市福田区深南大道 6008 号特区报业大厦 14、16、17 层

办公地址：深圳市福田区深南大道 6008 号特区报业大厦 14、16、17 层

法定代表人：黄耀华

联系人：刘阳

电话：0755-83516289

传真：0755-83515567

客服电话：0755-33680000、400-6666-888

网址：www.cgws.com

(45) 爱建证券有限责任公司

注册地址：上海市浦东新区世纪大道 1600 号 1 幢 32 楼

办公地址：上海市浦东新区世纪大道 1600 号 1 幢 32 楼

法定代表人：钱华

联系人：王薇

电话：021-32229888

传真：021-68728707

客服电话：4001-962502

网址：www.ajzq.com

(46) 华宝证券有限责任公司

注册地址：上海市浦东新区世纪大道 100 号上海环球金融中心 57 层

办公地址：上海市浦东新区世纪大道 100 号上海环球金融中心 57 层

法定代表人：陈林

联系人：刘闻川

电话：021-68778790

传真：021-68777992

客服电话：400-820-9898

网址：www.cnhbstock.com

(47) 英大证券有限责任公司

注册地址：深圳市福田区深南中路华能大厦三十、三十一层

办公地址：深圳市福田区深南中路华能大厦三十、三十一层

法定代表人：吴骏

联系人：吴尔晖

电话：0755-83007159

传真：0755-83007034

客服电话：4000-188-688

网址：www.ydsc.com.cn

(48) 华福证券有限责任公司

注册地址：福州市五四路 157 号新天地大厦 7、8 层

办公地址：福州市五四路 157 号新天地大厦 7 至 10 层

法定代表人：黄金琳

电话：0591-87383623

传真：0591-87383610

联系人：张腾

客户热线：96326（福建省外请先拨 0591）

网址：www.hfzq.com.cn

(49) 长江证券股份有限公司

注册地址：武汉市新华路特 8 号长江证券大厦

法定代表人：杨泽柱

联系人：奚博宇

电话：027-65799999

传真：027-85481900

客户服务热线：95579 或 4008-888-999

网址：www.95579.com

(50) 大通证券股份有限公司

注册地址：大连市中山区人民路 24 号

办公地址：大连市沙河口区会展路 129 号大连期货大厦 38-39 层

法定代表人：李红光

电话：0411-39673202

传真：0411-39673219

联系人：谢立军

客户服务电话：4008-169-169

网址：www.daton.com.cn

(51) 信达证券股份有限公司

注册地址：北京市西城区闹市口大街 9 号院 1 号楼

办公地址：北京市西城区闹市口大街 9 号院 1 号楼

法定代表人：张志刚

联系人：唐静

联系电话：010-63081000

传真：010-63080978

客服电话：400-800-8899

公司网址：www.cindasc.com

(52) 华龙证券股份有限公司

注册地址：甘肃省兰州市静宁路 308 号

办公地址：甘肃省兰州市静宁路 308 号

法定代表人：李晓安

电话：0931-8888088

传真：09131-4890515

联系人：李昕田

客户服务电话：0931-96668、4890208

网址：www.hlzqgs.com

(53) 国联证券股份有限公司

注册地址：江苏省无锡市县前东街 168 号

办公地址：江苏省无锡市太湖新城金融一街 8 号国联金融大厦 702

法定代表人：姚志勇

联系人：徐欣

联系电话：0510-82831662

联系传真：0510-82830162

客服电话：400-888-5288

公司网址：www.glsc.com.cn

(54) 广州证券股份有限公司

注册地址：广州市天河区珠江西路 5 号广州国际金融中心主塔 19 层、20 层

办公地址：广州市天河区珠江西路 5 号广州国际金融中心主塔 19 层、20 层

法定代表人：邱三发

联系人：林洁茹

电话：020-88836999

传真：020-88836654

客服电话：020-961303

网址：www.gzs.com.cn

(55) 五矿证券有限公司

注册地址：深圳市福田区金田路 4028 号荣超经贸中心办公室 47 层 01 单元

办公地址：深圳市福田区金田路 4028 号荣超经贸中心 47-49 楼

法定代表人：赵立功

客服电话：40018-40028

网址：www.wkzq.com.cn

(56) 上海长量基金销售投资顾问有限公司

注册地址：上海市浦东新区高翔路 526 号 2 幢 220 室

办公地址：上海市浦东新区浦东大道 555 号裕景国际 B 座 16 层

法定代表人：张跃伟

客服电话：400-820-2899

网址：www.erichfund.com

(57) 杭州数米基金销售有限公司

注册地址：杭州市余杭区仓前街道海曙路东 2 号

办公地址：浙江省杭州市滨江区江南大道 3588 号恒生大厦 12 楼

法定代表人：陈柏青

客服电话：4000-766-123

网址： www.fund123.cn

(58) 诺亚正行（上海）基金销售投资顾问有限公司

办公地址：上海市浦东新区陆家嘴银城中路 68 号时代金融中心 8 楼 801

法定代表人：汪静波

客服电话：400-821-5399

网址： www.noah-fund.com

(59) 上海天天基金销售有限公司

注册地址：上海市徐汇区龙田路 190 号 2 号楼 2 层

办公地址：上海市徐汇区龙田路（近田东路）195 号 3C 幢 9 楼

法定代表人：其实

客服电话：400-1818-188

网址： www.1234567.com.cn

(60) 和讯信息科技有限公司

办公地址：北京市朝阳区朝外大街 22 号泛利大厦 10 层

法定代表人：王莉

客服电话：400-920-0022

网址： licaike.hexun.com

(61) 嘉实财富管理有限公司

办公地址：上海市浦东新区世纪大道 8 号国金中心二期 4606-10 单元

法定代表人：赵学军

联系人：景琪

客服电话：400-021-8850

网址： www.harvestwm.cn

(62) 中山证券有限责任公司

办公地址: 深圳市福田区益田路 6009 号新世界中心 29 层

法定代表人: 黄扬录

联系人: 罗艺琳

电话: 0755-82570586

传真: 0755-82960582

客服电话: 4001022011

网址: www.zszq.com

(63) 上海联泰资产管理有限公司

办公地址: 上海市长宁区福泉北路 518 号 8 座 3 层

法定代表人: 燕斌

联系人: 凌秋艳

客服电话: 4000-466-788

网址: www.66zichan.com

(64) 上海利得基金销售有限公司

办公地址: 上海浦东新区峨山路 91 弄 61 号 10 号楼 12 楼

法定代表人: 沈继伟

联系人: 赵沛然

客服电话: 400-067-6266

网址: <http://admin.leadfund.com.cn/>

(65) 中信期货有限公司

办公地址: 深圳市福田区中心三路 8 号卓越时代广场(二期)北座 13 层 1301-1305 室、14 层

法定代表人: 张皓

联系人: 洪诚

客服电话: 400-990-8826

网址: www.citicsf.com

(66) 上海好买基金销售有限公司

办公地址：上海市浦东新区浦东南路 1118 号鄂尔多斯国际大厦 903-906 室

法定代表人：杨文斌

联系人：张茹

客服电话：400-700-9665

网址：www.ehowbuy.com

(67) 深圳众禄金融控股股份有限公司

办公地址：深圳市罗湖区梨园路物资控股置地大厦 8 楼

法定代表人：薛峰

客服电话：4006-788-887

网址：www.zlfund.cn 及 www.jjmmw.com

(68) 北京恒天明泽基金销售有限公司

办公地址：北京市朝阳区东三环中路 20 号乐成中心 A 座 23 层 2302

法定代表人：梁越

客服电话：4008-980-618

网址：www.chtfund.com

(69) 上海汇付金融服务有限公司

注册地址：上海市黄浦区 100 号 19 层

办公地址：上海市中山南路 100 号金外滩国际广场 19 楼

法定代表人：冯修敏

联系人：朱翔宇

客服电话：400-820-2819

(70) 深圳富济财富管理有限公司

注册地址：深圳市前海深港合作区前湾一路 1 号 A 栋 201 室

办公地址：深圳市南山区高新南七道惠恒集团二期 418 室

法定代表人：齐小贺

联系人：陈勇军

客服电话：0755-83999913

网址：www.jinqianwo.cn

(71) 北京乐融多源投资咨询有限公司

办公地址：北京市朝阳区西大望路 1 号 1 号楼 16 层 1603 室

法定代表人：董浩

联系人：张婷婷

客服电话：400-068-1176

网址：www.jimufund.com

(72) 中国国际金融股份有限公司

办公地址：北京市朝阳区建国门外大街 1 号国贸大厦 2 座 27 层及 28 层

法定代表人：丁学东

联系人：秦朗

客服电话：400-910-1166

网址：www.cicc.com

(73) 大泰金石投资管理有限公司

办公地址：上海市长宁区虹桥路 1386 号文广大厦 15 楼

法定代表人：袁顾明

联系人：何庭宇

客服电话：400-928-2266 021-22267995

网址：www.dtfunds.com

(二) 注册登记机构

名称：泰信基金管理有限公司

注册地址：上海市浦东新区浦东南路256号37层

办公地址：上海市浦东新区浦东南路256号华夏银行大厦36、37层

法定代表人：王小林

总经理：葛航

成立日期：2003年5月23日

电话：(021) 20899188

传真：(021) 20899060

联系人：韩波

网址：www.ftfund.com

(三) 出具法律意见书的律师事务所

名称：上海源泰律师事务所

地址：上海市浦东南路256号华夏银行大厦1405室

负责人：廖海

电话：(021) 51150298

传真：(021) 51150398

经办律师：梁丽金、刘佳

(四) 审计基金财产的会计师事务所

名称：普华永道中天会计师事务所有限公司

住所：上海市浦东新区陆家嘴环路1233号汇亚大厦1604-1608室

办公地址：上海市卢湾区湖滨路202号企业天地2号楼普华永道中心11楼

法定代表人：杨绍信

联系电话：021-23238888

传真：021-23238800

经办注册会计师：单峰、周祎

五、基金的名称

基金名称：泰信中证200指数证券投资基金

基金简称：泰信中证200指数

六、基金的类型

契约型开放式

七、基金的投资目标

本基金采用被动式指数化投资方法，通过严格的投资流程约束和数量化风险管理手段，以实现对标指数的有效跟踪。力争控制本基金的净值增长率与业绩比较基准之间的日均跟踪偏离度的绝对值不超过 0.35%，年跟踪误差不超过 4%。

八、基金的投资方向

中国经济持续稳定的发展为中国资本市场尤其是证券市场的发展奠定了坚实的基础，而指数化投资以低成本和较低的风险而获取市场的长期平均回报。中证 200 指数具有良好的市场代表性，并兼具成长性和流动性。本基金以复制和跟踪中证 200 指数为原则，通过买入并持有的长期化投资策略，为投资者提供一个低成本的投资工具，分享中国经济增长带来的中长期收益。

本基金投资于具有良好流动性的金融工具，包括股票（包括中小板、创业板及其他经中国证监会核准上市的股票）、债券、权证以及法律法规或中国证监会允许基金投资的其他金融工具（但需符合中国证监会的相关规定）。其中股票资产占基金资产的比例为 90%-95%，投资于标的指数成份股及备选成份股的组合比例不低于股票资产的 90%。现金以及到期日在 1 年以内的政府债券的比例不低于基金资产净值的 5%，其它金融工具的投资比例符合法律法规和监管机构的规定。

如法律法规或监管机构以后允许基金投资其他品种，基金管理人在履行适当程序后，可以将其纳入投资范围。

九、基金的投资策略

本基金主要采用完全复制法，按照在中证 200 指数中的成份股的构成及其基准权重构建股票投资组合，以拟合和跟踪中证 200 的收益表现，并根据标的指数成份股及其权重的变动而进行相应调整。

为控制基金偏离业绩比较基准的风险,本基金力求控制基金份额净值增长率与业绩比较基准间的日跟踪误差不超过 0.35%,年化跟踪误差不超过 4%。当预期成份股发生调整和成份股发生配股、增发、分红等行为时,或因基金的申购和赎回等对本基金跟踪标的指数的效果可能带来影响时,或因某些特殊情况导致流动性不足时,或其他原因导致无法有效复制和跟踪标的指数时,基金管理人可以对投资组合管理进行适当变通和调整,使跟踪误差控制在限定的范围之内。

(一) 投资决策依据

- (1) 国家有关法律、法规、基金合同等的相关规定。
- (2) 国家宏观经济运行态势、微观经济运行环境和证券市场走势。
- (3) 标的指数的编制方法及其变更。
- (4) 研究部研究员在独立研究基础上组撰写的研究报告。

基金经理及研究员依托基金管理人整体研究平台,整合外部研究机构的研究成果,开展指数跟踪、成份股及备选成份股公司行为等相关信息的搜集与分析、流动性分析、误差及其归因分析等工作,撰写研究报告,作为基金投资决策的重要依据。

(二) 投资决策程序

(1) 基金管理人主要采用完全复制成份股及其权重的方法确定目标组合。基金经理小组根据中证 200 指数系列成份股名单及权重,结合对成份股流动性、公司行为、基本面、交易成本等因素的分析,确定合理的建仓策略。

(2) 在日常管理中,基金经理和研究员跟踪标的指数成份股公司行为信息,如股本变化、分红、停牌、复牌,以及成份股公司其它重大信息,分析这些信息对指数的影响,进而确定组合调整策略。

(3) 基金经理根据实际交易情况、申购赎回情况、对跟踪误差的监控结果、风险管理部风险监控和绩效评估报告,采用相应的投资策略、优化方法对投资组合进行动态调整;

(4) 基金经理在目标指数成份股定期调整信息公开前一个月内,根据对调整方案的分析预测以及成份股调整对股价影响的分析,决定采取提前调整还是事后调整的策略,增持可能进入目标指数的股票,剔除可能被调整出目标指数的股票,并向投资决策委员会提交报告,经投资决策委员会批准后方可进行;

(5) 投资决策委员会通过月度、季度、年度会议和不定期会议对基金配置的组合方案进行审议和确定。

(三) 投资组合管理的方法和标准

1、投资比例限制

- (1) 本基金股票资产占基金资产的比例为 90%-95%;
- (2) 本基金投资于中证 200 指数成份股和备选成份股的资产不低于股票资产的 90%;
- (3) 基金财产参与股票发行申购, 本基金所申报的金额不超过基金总资产, 本基金所申报的股票数量不超过拟发行股票公司本次发行股票的总量;
- (4) 进入全国银行间同业市场的债券回购融入的资金余额不得超过基金资产净值的 40%; 债券回购最长期限为 1 年, 债券回购到期后不得展期;
- (5) 本基金投资权证, 在任何交易日买入的总金额, 不超过上一交易日基金资产净值的 0.5%, 基金持有的全部权证的市值不超过基金资产净值的 3%, 本基金管理人管理的全部基金持有同一权证的比例不超过该权证的 10%;
- (6) 本基金应投资于信用级别评级为 BBB 以上(含 BBB)的资产支持证券。基金持有资产支持证券期间, 如果其信用等级下降、不再符合投资标准, 应在评级报告发布之日起 3 个月内予以全部卖出;
- (7) 本基金持有的同一(指同一信用级别)资产支持证券的比例, 不得超过该资产支持证券规模的 10%; 本基金管理人管理的全部基金投资于同一原始权益人的各类资产支持证券, 不得超过其各类资产支持证券合计规模的 10%;
- (8) 法律法规或监管部门规定的其他投融资比例限制。

因证券市场波动、上市公司合并或基金规模变动等基金管理人之外的原因导致的投资组合不符合上述约定的比例不在限制之内, 但基金管理人应在 10 个交易日内进行调整, 以达到标准。法律法规另有规定的从其规定。

本基金应在基金合同生效之日起 6 个月内使基金的投资组合比例符合基金合同的有关约定。基金托管人对基金的投资的监督与检查自本基金合同生效之日起开始。

十、基金的业绩比较标准

本基金业绩比较基准为: 中证 200 指数收益率 \times 95% + 商业银行活期存款利率(税后) \times 5%。

十一、基金的风险收益特征

本基金为指数型基金，具有较高风险和较高预期收益的特征，其风险和预期收益高于混合型基金、债券型基金和货币市场基金。

十二、基金的投资组合报告(未经审计)

本基金管理人的董事会及董事保证本报告所载资料不存在虚假记载、误导性陈述或重大遗漏，并对其内容的真实性、准确性和完整性承担个别及连带责任。

本基金的托管人中国银行股份有限公司根据本基金合同的规定，已于 2015 年 12 月 25 日复核了本投资组合报告的内容。

1、截至 2015 年 9 月 30 日本基金资产组合情况

序号	项目	金额(元)	占基金总资产的比例(%)
1	权益投资	42,500,411.42	93.12
	其中：股票	42,500,411.42	93.12
2	固定收益投资	-	-
	其中：债券	-	-
	资产支持证券	-	-
3	贵金属投资	-	-
4	金融衍生品投资	-	-
5	买入返售金融资产	-	-
	其中：买断式回购的买入返售金融资产	-	-
6	银行存款和结算备付金合计	3,094,284.85	6.78
7	其他资产	44,050.38	0.10
8	合计	45,638,746.65	100.00

2、截至 2015 年 9 月 30 日按行业分类的股票投资组合

2.1 截至 2015 年 9 月 30 日指数投资按行业分类的股票投资组合

代码	行业类别	公允价值(元)	占基金资产净值比例(%)
A	农、林、牧、渔业	289,071.31	0.64
B	采矿业	1,768,939.70	3.89
C	制造业	17,661,233.29	38.88
D	电力、热力、燃气及水生产和供应业	2,068,878.18	4.55
E	建筑业	1,256,121.99	2.77
F	批发和零售业	1,677,541.33	3.69
G	交通运输、仓储和邮政业	2,765,819.92	6.09
H	住宿和餐饮业	-	-

I	信息传输、软件和信息技术服务业	4,443,051.97	9.78
J	金融业	4,042,511.40	8.90
K	房地产业	2,505,118.91	5.52
L	租赁和商务服务业	1,133,777.16	2.50
M	科学研究和技术服务业	-	-
N	水利、环境和公共设施管理业	513,425.98	1.13
O	居民服务、修理和其他服务业	-	-
P	教育	-	-
Q	卫生和社会工作	217,913.76	0.48
R	文化、体育和娱乐业	1,504,639.19	3.31
S	综合	321,618.30	0.71
	合计	42,169,662.39	92.84

2.2 截至 2015 年 9 月 30 日积极投资按行业分类的股票投资组合

代码	行业类别	公允价值(元)	占基金资产净值比例(%)
A	农、林、牧、渔业	-	-
B	采掘业	40,710.60	0.09
C	制造业	80,306.66	0.18
D	电力、热力、燃气及水生产和供应业	-	-
E	建筑业	-	-
F	批发和零售业	-	-
G	交通运输、仓储和邮政业	-	-
H	住宿和餐饮业	-	-
I	信息传输、软件和信息技术服务业	209,731.77	0.46
J	金融业	-	-
K	房地产业	-	-
L	租赁和商务服务业	-	-
M	科学研究和技术服务业	-	-
N	水利、环境和公共设施管理业	-	-
O	居民服务、修理和其他服务业	-	-
P	教育	-	-
Q	卫生和社会工作	-	-
R	文化、体育和娱乐业	-	-
S	综合	-	-
	合计	330,749.03	0.73

注：由于近期诸多公司面临停牌，无法有效调整成分股，基金不能做到完全拟合指数成份，因此基金被动持有了一些非当前成分股，基金视公司复牌情况，逐步进行调整成分股。

3、截至 2015 年 9 月 30 日按公允价值占基金资产净值比例大小排序的前十名股票投资明细

3.1 截至 2015 年 9 月 30 日指数投资按公允价值占基金资产净值比例大小排序的前十名股票投资明细

序号	股票代码	股票名称	数量(股)	公允价值(元)	占基金资产净值比例(%)
1	000024	招商地产	27,244	776,181.56	1.71
2	002450	康得新	20,771	629,153.59	1.39
3	300059	东方财富	17,200	618,856.00	1.36
4	300104	乐视网	13,400	547,792.00	1.21
5	601377	兴业证券	61,898	484,661.34	1.07
6	000100	TCL 集团	123,787	466,676.99	1.03
7	000783	长江证券	49,455	458,447.85	1.01
8	600066	宇通客车	23,207	436,291.60	0.96
9	000768	中航飞机	19,304	432,988.72	0.95
10	600271	航天信息	8,022	430,701.18	0.95

3.2 截至 2015 年 9 月 30 日积极投资按公允价值占基金资产净值比例大小排序的前五名股票投资明细

序号	股票代码	股票名称	数量(股)	公允价值(元)	占基金资产净值比例(%)
1	600637	东方明珠	6,759	209,731.77	0.46
2	002429	兆驰股份	8,374	80,306.66	0.18
3	600395	盘江股份	6,462	40,710.60	0.09

注：由于近期诸多公司面临停牌，无法有效调整成分股，基金不能做到完全拟合指数成份，因此基金被动持有了一些非当前成分股，基金视公司复牌情况，逐步进行调整成分股。

4、截至 2015 年 9 月 30 日按债券品种分类的债券投资组合

本报告期末本基金未持有债券。

5、截至 2015 年 9 月 30 日按公允价值占基金资产净值比例大小排名的前五名债券投资明细

本报告期末本基金未持有债券。

6、截至 2015 年 9 月 30 日按公允价值占基金资产净值比例大小排名的前十名资产支持证券投资明细

本报告期末本基金未持有资产支持证券。

7、截至 2015 年 9 月 30 日按公允价值占基金资产净值比例大小排名的前五名权证投资明细

本报告期末本基金未持有权证。

8、投资组合报告附注

8.1 本基金本期投资的前十名证券中没有发行主体被监管部门立案调查的，或在报告编制日前一年内受到公开谴责、处罚的证券。

8.2 报告期内本基金投资的前十名股票中没有在基金合同规定备选股票库之外的股票。

8.3 其他资产构成

序号	名称	金额(元)
1	存出保证金	43,352.44
2	应收证券清算款	-
3	应收股利	-
4	应收利息	697.94
5	应收申购款	-
6	其他应收款	-
7	待摊费用	-
8	其他	-
9	合计	44,050.38

8.4 截至 2015 年 9 月 30 日持有的处于转股期的可转换债券明细

报告期末本基金未持有的处于转股期的可转换债券。

8.5 截至 2015 年 9 月 30 日前十名股票中存在流通受限情况的说明

8.5.1 报告期末指数投资前十名股票中存在流通受限情况的说明

报告期末本基金投资前十名股票中不存在流通受限情况。

8.5.2 报告期末积极投资前五名股票中存在流通受限情况的说明

报告期末本基金积极投资前五名股票中不存在流通受限情况。

8.6 本报告涉及合计数相关比例的,均以合计数除以相关数据计算,而不是对不同比例进行合计。

十三、基金的业绩

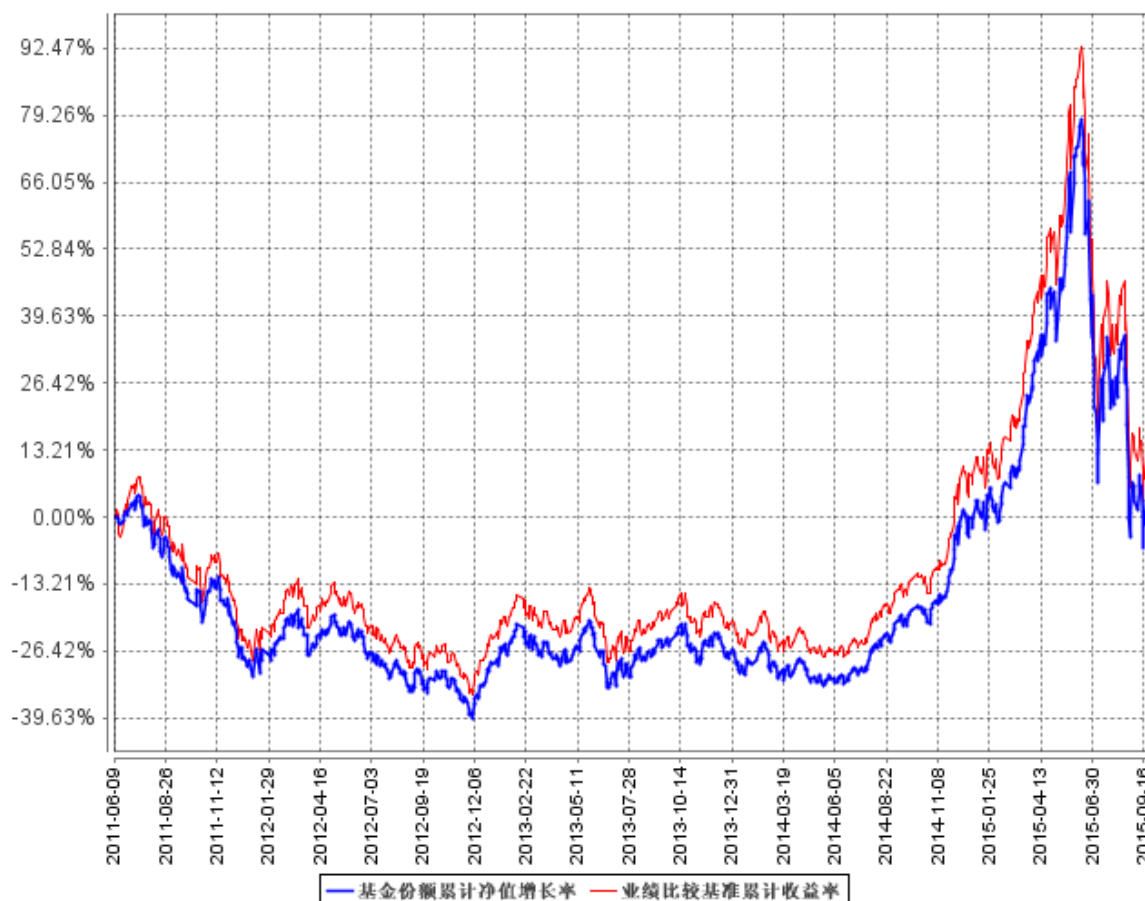
基金管理人依照恪尽职守、诚实信用、谨慎勤勉的原则管理和运用基金财产,但不保证基金一定盈利,也不保证最低收益。基金的过往业绩并不代表其未来表现。投资有风险,投资者在做出投资决策前应仔细阅读本基金的招募说明书。

(一) 本基金合同生效日为 2011 年 6 月 9 日。基金合同生效以来(截至 2015 年 9 月 30 日)的投资业绩与同期基准的比较如下表所示:

阶段	净值增长率 ①	净值增长率 率标准差 ②	业绩比较 基准收益 率③	业绩比较基 准收益率标 准差④	①-③	②-④
20150101-20150930	0.61%	2.97%	0.38%	2.88%	0.23%	0.09%
20150101-20150630	44.11%	2.23%	43.15%	2.24%	0.96%	-0.01%
20140101-20141231	34.76%	1.11%	35.78%	1.12%	-1.02%	-0.01%
20130101-20131231	3.57%	1.34%	3.88%	1.34%	-0.31%	0.00%
20120101-20121231	-0.71%	1.37%	1.48%	1.39%	-2.19%	-0.02%
20110609-20111231	-28.10%	1.30%	-24.37%	1.39%	-3.73%	-0.09%
20110609-20150930	0.25%	1.70%	8.67%	1.69%	-8.42%	0.01%

(二)自基金合同生效以来基金份额净值的变动情况,及与同期业绩比较基准的变动进行比较:
(2011年6月9日至2015年9月30日)

基金份额累计净值增长率与同期业绩比较基准收益率的历史走势对比图



注：1、本基金基金合同于 2011 年 6 月 9 日正式生效。

2、本基金的建仓期为六个月。建仓期满，基金投资组合各项比例符合基金合同的约定：股票资产占基金资产 90%-95%，投资于标的指数成份股及备选成份股的组合比例不低于股票资产的 90%。

现金以及到期日在 1 年以内的政府债券的比例不低于基金资产净值的 5%，其它金融工具的投资比例符合法律法规和监管机构的规定。

十四、费用概览

(一) 与基金运作有关的费用

1、基金管理人的管理费

在通常情况下，基金管理费按前一日基金资产净值的 0.7% 的年费率计提。

管理费的计算方法如下：

$$H = E \times \text{年管理费率} \div \text{当年天数}$$

H 为每日应计提的基金管理费

E 为前一日基金资产净值

基金管理费每日计提，按月支付。经基金管理人与基金托管人核对一致后，由基金托管人于次月首日起 3 个工作日内从基金财产中一次性支付给基金管理人。

2、基金托管人的基金托管费

在通常情况下，基金的托管费按前一日基金资产净值的 0.15% 的年费率计提。

托管费的计算方法如下：

$$H = E \times \text{年托管费率} \div \text{当年天数}$$

H 为每日应计提的基金托管费

E 为前一日基金资产净值

基金托管费每日计提，按月支付。经基金管理人与基金托管人核对一致后，由基金托管人于次月首日起 3 个工作日内从基金财产中一次性支付给基金托管人。

3、基金指数使用费

基金管理人可与指数许可方签订书面协议，约定指数使用的费用及支付方式。指数使用费用包括指数许可使用固定费和指数许可使用基点费。其中，指数许可使用固定费是为获取使用指数开发基金的权利而支付的一次性费用，不列入基金费用；在通常情况下，指数许可使用基点费按前一日

的基金资产净值的 0.02%年费率计提，从基金财产中列支，每日计算，逐日累计，按季支付，计算方法如下：

$$H=E \times \text{指数许可使用基点费} \div \text{当年天数}$$

H 为每日应计提的指数许可使用基点费

E 为前一日的基金资产净值

指数许可使用基点费的收取下限为每季度人民币伍万元，该下限超出正常指数使用基点费的部分（即：每季指数许可使用基点费下限—该季指数许可使用基点费）由基金管理人自行承担，不得作为基金费用从基金财产中列支。

指数使用费的支付由基金管理人向基金托管人发送划付指令，经基金托管人复核后于次季初 10 个工作日内从基金财产中一次性支付给中证指数有限公司。

4、基金管理人和基金托管人可协商酌情调低基金管理费和基金托管费，无须召开基金份额持有人大会。基金管理人必须最迟于新的费率实施日 2 日前在指定媒体上刊登公告。

如果指数使用费的计算方法和费率等需要调整，本基金将在履行适当程序后变更本基金的指数使用费率或费率计算方法。

基金管理人应在新的费率实施前按照《信息披露管理办法》的规定在指定媒体进行公告。

5、其它与基金运作有关的费用

(1) 因基金的证券交易或结算而产生的费用（包括但不限于经手费、印花税、证管费、过户费、手续费、券商佣金、权证交易的结算费及其他类似性质的费用等）；

(2) 基金合同生效以后的信息披露费用；

(3) 基金份额持有人大会费用；

(4) 基金合同生效以后的会计师费和律师费；

(5) 基金的资金汇划费用和开户费用；

(6) 基金标的指数使用费；

(7) 按照国家有关法律法规规定可以列入的其他费用。

本基金终止清算时所发生费用，按实际支出额从基金财产中扣除。

(二) 与基金销售有关的费用

1、申购费

本基金的申购费用按照《销售费用管理规定》收取，本基金基金份额采用前端收费模式收取基金申购费用。在申购时收取的申购费称为前端申购费。费率按申购金额递减，申购费率具体如下表所示：

申购金额 (M)	申购费率
M<50 万	1.20%
50 万≤M<200 万	0.80%
200 万≤M<500 万	0.40%
M≥500 万	每笔 1000 元

2、赎回费

本基金的赎回费用由赎回基金份额的基金份额持有人承担，在基金份额持有人赎回基金份额时收取。赎回费率具体如下表所示：

连续持有期限 (日历日)	赎回费率
1 年以下	0.50%
1 年 (含 1 年) ~2 年	0.25%
2 年以上 (含 2 年)	0.00%

本基金收取的赎回费中不低于 25% 的部分归入基金财产，其余部分用于支付注册登记费等相关手续费。

3、基金管理人可以在基金合同约定的范围内调整申购费率和赎回费率或收费方式。费率如发生变更，基金管理人应在调整实施 2 个工作日前在至少一种中国证监会指定媒体上刊登公告。

4、基金管理人可以在不违背法律法规规定及基金合同约定的情形下根据市场情况制定基金促销计划，针对投资者定期或不定期地开展基金促销活动。在基金促销活动期间，按相关监管部门要求，履行必要手续后，基金管理人可以适当调低基金申购费率、赎回费率和转换费率，并在调整实施 2 日前在至少一种中国证监会指定媒体和基金管理人网站上刊登公告。

5、申购份额的计算方式

基金份额申购的有效份额为按实际确认的申购金额在扣除申购费用后，以申请当日基金份额净值为基准计算，各计算结果均按照四舍五入方法，保留小数点后两位，由此误差产生的损失由基金财产承担，产生的收益归基金财产所有。

本基金的基金份额申购金额包括申购费用和净申购金额。其中，

净申购金额=申购金额/ (1+申购费率)

申购费用=申购金额-净申购金额

申购份数=净申购金额/T 日基金份额净值

6、基金赎回金额的计算

本基金的赎回采用“份额赎回”，赎回金额为按照实际确认有效的赎回份额乘以申请当日基金份额净值的金额，赎回金额为赎回总额扣减赎回费用。其中，

赎回总额=赎回份数×T 日基金份额净值

赎回费用=赎回总额×赎回费率

赎回金额=赎回总额-赎回费用

十五、对招募说明书更新部分的说明

本更新招募说明书依据《证券投资基金法》、《证券投资基金运作管理办法》、《证券投资基金销售管理办法》、《证券投资基金信息披露管理办法》、《证券投资基金信息披露内容与格式准则第 5 号〈基金招募说明书的内容与格式〉》等有关法律法规及《泰信中证 200 指数证券投资基金基金合同》的规定，结合泰信中证 200 指数证券投资基金（以下简称“本基金”）近半年以来的投资经营情况，本基金管理人对 2015 年 7 月 23 日公告的《泰信中证 200 指数证券投资基金更新招募说明书》的内容进行了必要的补充和更新。

具体情况说明如下：

1、在“重要提示”中明确了本次更新招募说明书更新内容的截止日期及有关财务数据的截止日期。

2、“三、基金管理人”部分：

（1）在“（一）基金管理人概况”部分，对公司正式员工人数、公司旗下基金及资产管理计划情况进行了更新。

（2）在“（二）注册资本、股权结构”部分，根据股东山东省国际信托股份有限公司的更名公告，对相应内容进行了更新。

（3）在“（三）主要人员情况”部分，对公司监事的任职信息进行了更新。

3、在“四、基金托管人”部分，对基金托管人的发展概况及主要业务经营等情况进行了更新。

4、在“五、相关服务机构”部分，对本基金代销机构的相关信息进行了更新。

5、在“七、基金的转换、非交易过户及转托管”部分，在“（一）基金的转换”中更新了截

至 2015 年 12 月 9 日,泰信中证 200 指数基金与本公司旗下其他基金之间的可转换情况;在“(四)定期定额投资计划”更新可办理本基金定期定额投资的销售机构名单。

6、在“八、基金的投资”部分,根据本基金2015年第3季度报告的相关内容,补充了“(十三)基金投资组合报告”的内容。

7、在“九、基金的业绩”部分,列示了本基金自合同生效以来的投资业绩,该部分内容均按规定格式要求编制,并经基金托管人复核。

8、在“二十、对基金份额持有人的服务”部分,取消了纸质资料的年度寄送服务,改为自助打印和电子对账单的服务形式。

9、在“二十一、其他应披露事项”部分,汇总了本报告期内已经披露的与本基金有关的重要公告信息。

10、自2015年8月7日起旗下泰信优质生活股票型证券投资基金、泰信蓝筹精选股票型证券投资基金、泰信发展主题股票型证券投资基金、泰信中小盘精选股票型证券投资基金及泰信现代服务业股票型证券投资基金共5只股票型证券投资基金变更为混合型证券投资基金,据此对以上5只基金的名义作相应调整。

泰信基金管理有限公司

2016年1月20日