

# 泰信周期回报债券型证券投资基金

## 2023 年第 2 季度报告

2023 年 6 月 30 日

基金管理人：泰信基金管理有限公司

基金托管人：中信银行股份有限公司

报告送出日期：2023 年 7 月 20 日

## § 1 重要提示

本基金管理人的董事会及董事保证本报告所载资料不存在虚假记载、误导性陈述或重大遗漏，并对其内容的真实性、准确性和完整性承担个别及连带责任。

本基金的托管人中信银行股份有限公司根据基金合同已于 2023 年 7 月 19 日复核了本报告中的财务指标、净值表现和投资组合报告等内容，保证复核内容不存在虚假记载、误导性陈述或者重大遗漏。

基金管理人承诺以诚实信用、勤勉尽责的原则管理和运用基金资产，但不保证基金一定盈利。基金的过往业绩并不代表其未来表现。投资有风险，投资者在作出投资决策前应仔细阅读本基金的招募说明书。

本报告中的财务资料未经审计。

本报告期为 2023 年 4 月 1 日起至 6 月 30 日止。

## § 2 基金产品概况

基金简称	泰信债券周期回报
基金主代码	290009
基金运作方式	契约型开放式
基金合同生效日	2011 年 2 月 9 日
报告期末基金份额总额	473,045,760.44 份
投资目标	在控制风险和保持资产流动性的前提下，力争获取高于业绩比较基准的投资收益。
投资策略	本基金根据对宏观经济形势、货币和财政政策变化、经济周期及利率走势、企业盈利和信用状况、基金流动性情况等因素的动态分析，定期或不定期召开投资决策委员会会议，跟踪影响资产配置的各种因素的变化，战术性配置资产，进行投资时机选择和仓位控制，获取投资收益，降低投资风险。
业绩比较基准	中证全债指数
风险收益特征	本基金为债券型基金，属证券投资基金中风险较低、收益稳定的品种，预期收益和风险高于货币市场基金、低于混合型基金和股票型基金。
基金管理人	泰信基金管理有限公司
基金托管人	中信银行股份有限公司

## § 3 主要财务指标和基金净值表现

### 3.1 主要财务指标

单位：人民币元

主要财务指标	报告期（2023 年 4 月 1 日-2023 年 6 月 30 日）
--------	-------------------------------------

1. 本期已实现收益	7,090,257.06
2. 本期利润	11,059,535.25
3. 加权平均基金份额本期利润	0.0240
4. 期末基金资产净值	553,364,031.68
5. 期末基金份额净值	1.170

注：1、上述基金业绩指标不包括基金份额持有人申购或交易基金的各项费用（例如，开放式基金的申购赎回费、红利再投资费、基金转换费等），计入费用后实际收益水平要低于所列数字。

2、本期已实现收益指基金本期利息收入、投资收益、其他收入（不含公允价值变动收益）扣除相关费用后的余额，本期利润为本期已实现收益加上本期公允价值变动收益。

## 3.2 基金净值表现

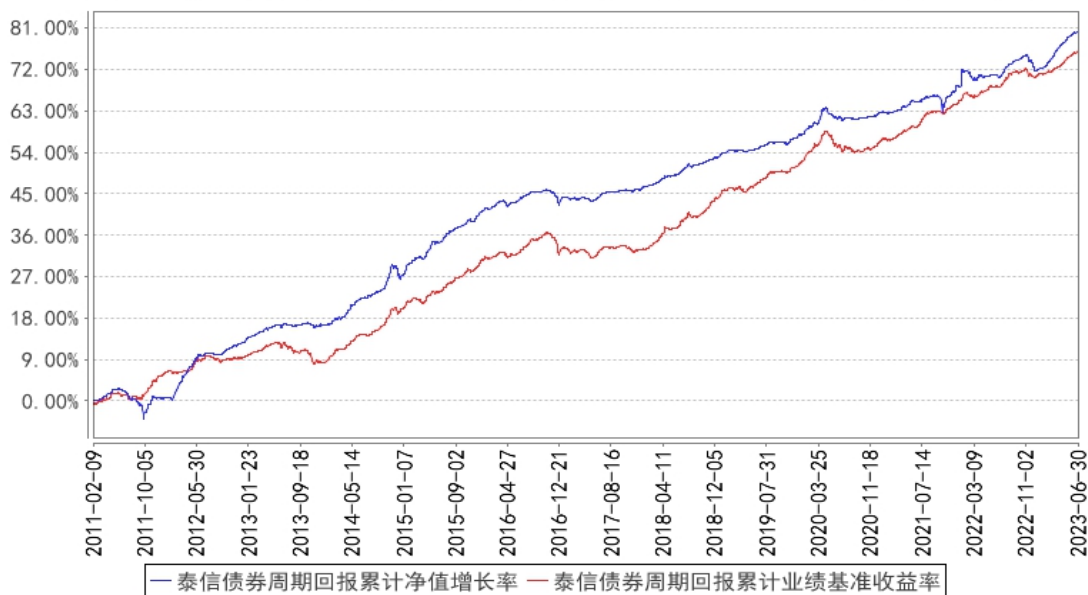
### 3.2.1 基金份额净值增长率及其与同期业绩比较基准收益率的比较

阶段	净值增长率 ①	净值增长率 标准差②	业绩比较基 准收益率③	业绩比较基 准收益率标 准差④	①—③	②—④
过去三个月	2.09%	0.05%	1.98%	0.05%	0.11%	0.00%
过去六个月	4.84%	0.05%	2.98%	0.05%	1.86%	0.00%
过去一年	5.82%	0.07%	4.58%	0.06%	1.24%	0.01%
过去三年	11.38%	0.12%	13.17%	0.06%	-1.79%	0.06%
过去五年	20.36%	0.10%	27.01%	0.07%	-6.65%	0.03%
自基金合同 生效起至今	80.27%	0.11%	76.01%	0.08%	4.26%	0.03%

注：本基金的业绩比较基准为中证全债指数。

### 3.2.2 自基金合同生效以来基金累计净值增长率变动及其与同期业绩比较基准收益率变动的比较

泰信债券周期回报累计净值增长率与同期业绩比较基准收益率的历史走势对比图



注：1、本基金基金合同于 2011 年 2 月 9 日正式生效。

2、本基金投资组合比例约定：本基金投资于固定收益类资产的比例为基金资产的 80%—95%；参与一级市场新股申购或公开增发的股票、持有的可转债转股所形成的股票及其股票派发，投资可分离债券而产生的权证等非固定收益类资产（不含现金）不超过基金资产的 20%；在本基金的开放期间，现金或者到期日在一年以内的政府债券、央行票据等流动性良好的金融工具，不低于基金资产净值的 5%。

## § 4 管理人报告

### 4.1 基金经理（或基金经理小组）简介

姓名	职务	任本基金的基金经理期限		证券从业年限	说明
		任职日期	离任日期		
郑宇光	固收投资部总监、泰信双息双利债券型证券投资基金基金经理、泰信增强收益债券型证券投资基金基金经理、泰信周期	2020 年 10 月 13 日	-	17 年	郑宇光先生，上海交通大学工商管理专业硕士，北京大学金融学专业与应用数学专业本科，历任平安资产管理有限责任公司交易员、投资组合经理，太平资产管理有限公司投资经理，上投摩根基金管理有限公司投资经理，中信保诚基金管理有限公司投资经理，长江证券（上海）资产管理有限公司投资经理，上海勤远投资管理中心（有限合伙）基金经理。2020 年 6 月加入泰信基金管理有限公司，历任专户投资部副总监、基金投资部副总监、基金投资部副总监兼基金经理，现任固收投资部总监兼基金经理。2020 年 9 月至今任泰

回报债券型证券投资基金基金经理、泰信鑫利混合型证券投资基金基金经理、泰信添利 30 天持有期债券型发起式证券投资基金基金经理、泰信汇利三个月定期开放债券型证券投资基金基金经理。			信双息双利债券型证券投资基金基金经理，2020 年 10 月至今任泰信增强收益债券型证券投资基金基金经理，2020 年 10 月至今任泰信周期回报债券型证券投资基金基金经理，2021 年 1 月至今任泰信鑫利混合型证券投资基金基金经理，2021 年 6 月至 2022 年 5 月任泰信双债增利债券型证券投资基金基金经理，2022 年 3 月至今任泰信添利 30 天持有期债券型发起式证券投资基金基金经理，2023 年 3 月至今任泰信汇利三个月定期开放债券型证券投资基金基金经理。
--	--	--	---

注：1、以上日期均是指公司公告的日期。

2、证券从业的含义遵从《证券投资基金经营机构董事、监事、高级管理人员及从业人员监督管理办法》的相关规定。

#### 4.1.1 期末兼任私募资产管理计划投资经理的基金经理同时管理的产品情况

本报告期末本基金基金经理无兼任私募资产管理计划投资经理的情况。

#### 4.2 管理人对报告期内本基金运作合规守信情况的说明

本报告期内，本基金管理人严格遵循《证券投资基金法》、《公开募集证券投资基金运作管理办法》、《泰信周期回报债券型证券投资基金基金合同》和其他相关法律法规的规定，本着诚实信用、勤勉尽责、取信于市场、取信于社会的原则管理和运用基金资产。本基金管理人在严格控制风险的基础上，为基金份额持有人谋求最大利益，无损害基金份额持有人利益的行为，本基金的投资运作符合有关法规和基金合同的规定。

#### 4.3 公平交易专项说明

##### 4.3.1 公平交易制度的执行情况

根据《证券投资基金管理公司公平交易制度指导意见》（中国证监会公告[2011]18号），公

司制定了《公平交易制度》，适用于所有投资品种，以及所有投资管理活动，涵盖授权、研究分析、投资决策、交易执行、业绩评估等投资管理活动相关的各环节，从研究、投资、交易合规性监控，发现可疑交易立即报告，并由风险管理部负责对公平交易情况进行定期和不定期评估。

公司所有研究成果对公司所管理的所有产品公平开放，基金经理严格遵守公平、公正、独立的原则下达投资指令，所有投资指令在集中交易室集中执行，投资交易过程公平公正，投资交易监控贯穿于整个投资过程。

本报告期内，投资交易监控与价差分析未发现本基金与其他基金之间存在利益输送行为，公平交易制度整体执行情况良好。

#### 4.3.2 异常交易行为的专项说明

本公司严格控制不同投资组合之间的同日反向交易，严格禁止可能导致不公平交易和利益输送的同日反向交易。本报告期内，本基金参与的交易所公开竞价同日反向交易，未出现成交较少的单边交易量超过该证券当日成交量 5% 的情况，亦无其他异常交易行为。

#### 4.4 报告期内基金的投资策略和运作分析

2023 年 2 季度权益市场呈现结构化行情，分类指数看，上证综指下跌 2.16%，创业板指数下跌 7.69%，深成指下跌 5.79%，万得全 A 下跌 3.20%。债券市场收益率震荡走低，十年期国债收益率从 2.76 一线下行至 2.64 一线。十年国开收益率也维持从 2.92 下行至 2.78 一线。

宏观经济预计在库存周期及政策周期双底共振作用下，逐步走出复苏态势，尽管复苏的过程中仍存在诸多不确定性因素，例如外需压力、国内通胀的压力等，但金融市场经历了一季度的“强预期”和“弱现实”之后，逐步调整了边际预期，对于整体环境来看，对于货币政策的预期，仍是稳定为主。对于债市而言，货币政策继续保持稳健的取向，流动性环境保持合理充裕，货币政策转向的趋势言之尚早。2023 年货币政策相较于去年的“灵活适度”将更加“精准有力”，更加注重于解决经济的结构性问题。在宽信用过程，会对债券市场形成预期扰动，但真正形成利率趋势调整则还需要等待经济修复从预期走向现实，长债利率将在震荡中寻求机会。信用债方面，理财规模的波动将成为信用债板块波动的主要因素，机构投资者对持仓债券的流动性风险将更加审慎，导致市场风险偏好下降。从城投本身情况来看，地产等宏观因素导致地方出现税收收入增长有限、财政支出压力增加、土地市场疲软等情况，财政压力有所加大，土地财政腾挪能力变弱，城投之间信用利差或将进一步分化，因此从估值风险的角度考量，城投债的风险管理策略需要更为精细化的自下而上研究。

因此整体策略上。利率债以防守反击策略为主，在波动中寻找机会，考虑逢高减仓。信用债

投资方面，需着重关注流动性及估值风险，策略以票息及杠杆套利是短端收益基石，长久期资产则需要选择流动性优质的资产。

2023 年 3 季度周期回报将继续加强对宏观经济的预判和市场的跟踪，秉承绝对收益投资理念及策略，积极把握利率市场的波段交易机会，积极寻找信用债配置机遇，做好风险排查。认真做好产品净值回撤控制，勤勉尽责管理好基金产品，力争为投资者创造良好回报。

#### 4.5 报告期内基金的业绩表现

截至本报告期末本基金份额净值为 1.170 元；本报告期基金份额净值增长率为 2.09%，业绩比较基准收益率为 1.98%。

#### 4.6 报告期内基金持有人数或基金资产净值预警说明

无

### § 5 投资组合报告

#### 5.1 报告期末基金资产组合情况

序号	项目	金额（元）	占基金总资产的比例（%）
1	权益投资	-	-
	其中：股票	-	-
2	基金投资	-	-
3	固定收益投资	474,390,576.20	85.60
	其中：债券	474,390,576.20	85.60
	资产支持证券	-	-
4	贵金属投资	-	-
5	金融衍生品投资	-	-
6	买入返售金融资产	19,883,065.20	3.59
	其中：买断式回购的买入返售金融资产	-	-
7	银行存款和结算备付金合计	59,366,026.52	10.71
8	其他资产	575,596.21	0.10
9	合计	554,215,264.13	100.00

#### 5.2 报告期末按行业分类的股票投资组合

##### 5.2.1 报告期末按行业分类的境内股票投资组合

报告期末本基金未持有股票。

##### 5.2.2 报告期末按行业分类的港股通投资股票投资组合

报告期末本基金未持有港股通股票。

### 5.3 期末按公允价值占基金资产净值比例大小排序的股票投资明细

#### 5.3.1 报告期末按公允价值占基金资产净值比例大小排序的前十名股票投资明细

报告期末本基金未持有股票。

### 5.4 报告期末按债券品种分类的债券投资组合

序号	债券品种	公允价值（元）	占基金资产净值比例（%）
1	国家债券	-	-
2	央行票据	-	-
3	金融债券	-	-
	其中：政策性金融债	-	-
4	企业债券	354,704,024.43	64.10
5	企业短期融资券	-	-
6	中期票据	119,686,551.77	21.63
7	可转债（可交换债）	-	-
8	同业存单	-	-
9	其他	-	-
10	合计	474,390,576.20	85.73

### 5.5 报告期末按公允价值占基金资产净值比例大小排序的前五名债券投资明细

序号	债券代码	债券名称	数量（张）	公允价值（元）	占基金资产净值比例（%）
1	101801544	18 百盐投资 MTN001	350,000	36,847,300.00	6.66
2	184150	21 鑫达 01	350,000	36,373,102.74	6.57
3	184226	22 遂平 01	350,000	36,324,563.01	6.56
4	102280935	22 怀化城投 MTN001	350,000	35,891,015.85	6.49
5	184297	22 新梁 02	350,000	35,749,047.95	6.46

### 5.6 报告期末按公允价值占基金资产净值比例大小排序的前十名资产支持证券投资 明细

报告期末本基金未持有资产支持证券。

### 5.7 报告期末按公允价值占基金资产净值比例大小排序的前五名贵金属投资明细

报告期末本基金未投资贵金属。

### 5.8 报告期末按公允价值占基金资产净值比例大小排序的前五名权证投资明细

报告期末本基金未投资权证。

### 5.9 报告期末本基金投资的国债期货交易情况说明



### 5.9.1 本期国债期货投资政策

报告期末本基金未投资国债期货。

### 5.9.2 报告期末本基金投资的国债期货持仓和损益明细

报告期末本基金未投资国债期货。

### 5.9.3 本期国债期货投资评价

报告期末本基金未投资国债期货。

## 5.10 投资组合报告附注

### 5.10.1 本基金投资的前十名证券的发行主体本期是否出现被监管部门立案调查，或在报告编制日前一年内受到公开谴责、处罚的情形

本基金本报告期投资的前十名证券中发行主体未发生被监管部门立案调查或在报告编制日前一年内受到公开谴责、处罚的情况。

### 5.10.2 基金投资的前十名股票是否超出基金合同规定的备选股票库

本报告期末本基金未投资股票，不存在前十名股票超出基金合同规定备选库之外的情形。

### 5.10.3 其他资产构成

序号	名称	金额（元）
1	存出保证金	30.08
2	应收证券清算款	-
3	应收股利	-
4	应收利息	-
5	应收申购款	575,566.13
6	其他应收款	-
7	其他	-
8	合计	575,596.21

### 5.10.4 报告期末持有的处于转股期的可转换债券明细

报告期末本基金未持有处于转股期的可转换债券。

### 5.10.5 报告期末前十名股票中存在流通受限情况的说明

报告期末本基金未持有股票。

### 5.10.6 本报告涉及合计数相关比例的，均以合计数除以相关数据计算，而不是对不同比例进行合计。

## § 6 开放式基金份额变动

单位：份

报告期期初基金份额总额	452,372,918.09
报告期期间基金总申购份额	23,614,420.94
减：报告期期间基金总赎回份额	2,941,578.59
报告期期间基金拆分变动份额（份额减少以“-”填列）	-
报告期期末基金份额总额	473,045,760.44

## § 7 基金管理人运用固有资金投资本基金情况

### 7.1 基金管理人持有本基金份额变动情况

本报告期基金管理人未持有本基金份额。

### 7.2 基金管理人运用固有资金投资本基金交易明细

本报告期基金管理人未运用固有资金申购、赎回本基金。

## § 8 影响投资者决策的其他重要信息

### 8.1 报告期内单一投资者持有基金份额比例达到或超过 20%的情况

投资者类别	报告期内持有基金份额变化情况					报告期末持有基金情况	
	序号	持有基金份额比例达到或者超过 20%的时间区间	期初份额	申购份额	赎回份额	持有份额	份额占比 (%)
机构	1	20230401 - 20230630	440,140,757.04	-	-	440,140,757.04	93.04

#### 产品特有风险

本基金于本报告期内出现单一投资者持有基金份额比例达到或者超过 20%的情形，本基金管理人已经采取措施，审慎确认大额申购与大额赎回，防控产品流动性风险并公平对待投资者。本基金管理人提请投资者注意因单一投资者持有基金份额集中导致的产品流动性风险、大额赎回风险以及净值波动风险等特有风险。

### 8.2 影响投资者决策的其他重要信息

无。

## § 9 备查文件目录

### 9.1 备查文件目录

- 1、 中国证监会批准泰信周期回报债券型证券投资基金设立的文件
- 2、 《泰信周期回报债券型证券投资基金基金合同》
- 3、 《泰信周期回报债券型证券投资基金招募说明书》
- 4、 《泰信周期回报债券型证券投资基金托管协议》
- 5、 基金管理人业务资格批件、营业执照和公司章程
- 6、 基金托管人业务资格批件和营业执照

## 9.2 存放地点

本报告分别置备于基金管理人、基金托管人的住所，供投资者免费查阅。

## 9.3 查阅方式

投资者可直接登录本基金管理人公司网站([www.ftfund.com](http://www.ftfund.com))查阅上述相关文件，或拨打客户服务中心电话(400-888-5988, 021-38784566)，和本基金管理人直接联系。

泰信基金管理有限公司

2023 年 7 月 20 日