

# 泰信蓝筹精选股票型证券投资基金 2010 年年度报告

2010 年 12 月 31 日

基金管理人：泰信基金管理有限公司

基金托管人：中国银行股份有限公司

报告送出日期：2011 年 3 月 29 日

## § 1 重要提示及目录

### 1.1 重要提示

基金管理人的董事会、董事保证本报告所载资料不存在虚假记载、误导性陈述或重大遗漏，并对其内容的真实性、准确性和完整性承担个别及连带的法律责任。本年度报告已经三分之二以上独立董事签字同意，并由董事长签发。

基金托管人中国银行股份有限公司根据本基金合同规定，于 2011 年 3 月 25 日复核了本报告中的财务指标、净值表现、利润分配情况、财务会计报告、投资组合报告等内容，保证复核内容不存在虚假记载、误导性陈述或者重大遗漏。

基金管理人承诺以诚实信用、勤勉尽责的原则管理和运用基金资产，但不保证基金一定盈利。

基金的过往业绩并不代表其未来表现。投资有风险，投资者在作出投资决策前应仔细阅读本基金的招募说明书及其更新。

普华永道中天会计师事务所有限公司为本基金出具了无保留意见的审计报告。

本报告期自 2010 年 1 月 1 日起至 12 月 31 日止。

## 1.2 目录

<b>§1 重要提示及目录</b> .....	<b>2</b>
1.1 重要提示.....	2
1.2 目录.....	3
<b>§2 基金简介</b> .....	<b>5</b>
2.1 基金基本情况.....	5
2.2 基金产品说明.....	5
2.3 基金管理人和基金托管人.....	5
2.4 信息披露方式.....	6
2.5 其他相关资料.....	6
<b>§3 主要财务指标、基金净值表现及利润分配情况</b> .....	<b>6</b>
3.1 主要会计数据和财务指标.....	6
3.2 基金净值表现.....	7
3.3 自基金合同生效以来基金的利润分配情况.....	8
<b>§4 管理人报告</b> .....	<b>9</b>
4.1 基金管理人及基金经理情况.....	9
4.2 管理人对报告期内本基金运作合规守信情况的说明.....	10
4.3 管理人对报告期内公平交易情况的专项说明.....	10
4.4 管理人对报告期内基金的投资策略和业绩表现的说明.....	11
4.5 管理人对宏观经济、证券市场及行业走势的简要展望.....	11
4.6 管理人内部有关本基金的监察稽核工作情况.....	12
4.7 管理人对报告期内基金估值程序等事项的说明.....	13
4.8 管理人对报告期内基金利润分配情况的说明.....	13
<b>§5 托管人报告</b> .....	<b>14</b>
5.1 报告期内本基金托管人合规守信情况声明.....	14
5.2 托管人对报告期内本基金投资运作合规守信、净值计算、利润分配等情况的说明.....	14
5.3 托管人对本年度报告中财务信息等内容的真实、准确和完整发表意见.....	14
<b>§6 审计报告</b> .....	<b>15</b>
6.1 审计报告基本信息.....	15
6.2 审计报告的基本内容.....	15
<b>§7 年度财务报表</b> .....	<b>16</b>
7.1 资产负债表.....	16
7.2 利润表.....	17
7.3 所有者权益（基金净值）变动表.....	18
7.4 报表附注.....	19
<b>§8 投资组合报告</b> .....	<b>38</b>
8.1 期末基金资产组合情况.....	38
8.2 期末按行业分类的股票投资组合.....	38
8.3 期末按公允价值占基金资产净值比例大小排序的所有股票投资明细.....	39
8.4 报告期内股票投资组合的重大变动.....	40
8.5 期末按债券品种分类的债券投资组合.....	46
8.6 期末按公允价值占基金资产净值比例大小排名的前五名债券投资明细.....	46
8.7 期末按公允价值占基金资产净值比例大小排名的所有资产支持证券投资明细.....	46
8.8 期末按公允价值占基金资产净值比例大小排名的前五名权证投资明细.....	46

8.9 投资组合报告附注.....	46
<b>§9 基金份额持有人信息.....</b>	<b>47</b>
9.1 期末基金份额持有人户数及持有人结构.....	47
9.2 期末基金管理人的从业人员持有本开放式基金的情况.....	47
<b>§10 开放式基金份额变动.....</b>	<b>48</b>
<b>§11 重大事件揭示.....</b>	<b>48</b>
11.1 基金份额持有人大会决议.....	48
11.2 基金管理人、基金托管人的专门基金托管部门的重大人事变动.....	48
11.3 涉及基金管理人、基金财产、基金托管业务的诉讼.....	48
11.4 基金投资策略的改变.....	48
11.5 为基金进行审计的会计师事务所情况.....	48
11.6 管理人、托管人及其高级管理人员受稽查或处罚等情况.....	48
11.7 基金租用证券公司交易单元的有关情况.....	48
11.8 其他重大事件.....	51
<b>§12 备查文件目录.....</b>	<b>54</b>
12.1 备查文件目录.....	54
12.2 存放地点.....	54
12.3 查阅方式.....	54

## § 2 基金简介

### 2.1 基金基本情况

基金名称	泰信蓝筹精选股票型证券投资基金
基金简称	泰信蓝筹精选股票
基金主代码	290006
交易代码	290006
基金运作方式	契约型开放式
基金合同生效日	2009 年 4 月 22 日
基金管理人	泰信基金管理有限公司
基金托管人	中国银行股份有限公司
报告期末基金份额总额	683,892,010.29 份
基金合同存续期	不定期

### 2.2 基金产品说明

投资目标	通过投资于在中国经济可持续发展过程中具有核心竞争优势、在其所属行业内占有领先地位，业绩持续增长、分红稳定的优质蓝筹公司，分享中国经济发展的成果。在严格控制投资风险的前提下，实现基金资产的稳健持续增长。
投资策略	本基金采取“自上而下”的大类资产配置和“自下而上”的精选证券相结合的投资策略。充分发挥投资管理人的研究优势，通过投资具有核心竞争优势、在其所属行业内占有领先地位、业绩持续增长、分红稳定的优质蓝筹公司，在严格控制投资风险的前提下实现基金资产的稳健持续增长。
业绩比较基准	75%*沪深 300 指数+25%上证国债指数
风险收益特征	本基金为股票型基金、其预期风险收益水平高于混合型基金、债券基金及货币市场基金。适合于能够承担一定股市风险，追求资本长期增值的个人和机构投资者。

### 2.3 基金管理人和基金托管人

项目		基金管理人	基金托管人
名称		泰信基金管理有限公司	中国银行股份有限公司
信息披露负责人	姓名	唐国培	唐州徽
	联系电话	021-50372168	010-66594855
	电子邮箱	xxpl@ftfund.com	tgxxpl@bank-of-china.com
客户服务电话		400-888-5988	95566
传真		021-50372197	010-66594942

注册地址	上海市浦东新区银城中路 200 号中银大厦 42F	北京西城区复兴门内大街 1 号
办公地址	上海市浦东新区银城中路 200 号中银大厦 42F	北京西城区复兴门内大街 1 号
邮政编码	200120	100818
法定代表人	孟凡利	肖钢

## 2.4 信息披露方式

本基金选定的信息披露报纸名称	《中国证券报》、《上海证券报》、《证券时报》
登载基金年度报告正文的管理人互联网网址	<a href="http://www.ftfund.com">http://www.ftfund.com</a>
基金年度报告备置地点	上海市浦东新区银城中路 200 号中银大厦 42F

## 2.5 其他相关资料

项目	名称	办公地址
会计师事务所	普华永道中天会计师事务所有限公司	上海市湖滨路 202 号普华永道中心 11 楼
注册登记机构	泰信基金管理有限公司	上海市浦东新区银城中路 200 号中银大厦 42F

## § 3 主要财务指标、基金净值表现及利润分配情况

### 3.1 主要会计数据和财务指标

金额单位：人民币元

3.1.1 期间数据和指标	2010 年	2009 年
本期已实现收益	49,163,020.75	164,862,565.78
本期利润	69,280,858.73	188,530,821.40
加权平均基金份额本期利润	0.1901	0.2809
本期加权平均净值利润率	18.37%	26.40%
本期基金份额净值增长率	21.30%	24.06%
3.1.2 期末数据和指标	2010 年末	2009 年末
期末可供分配利润	6,457,618.88	33,614,447.60
期末可供分配基金份额利润	0.0094	0.0861
期末基金资产净值	715,667,589.45	423,944,979.33
期末基金份额净值	1.0465	1.0861
3.1.3 累计期末指标	2010 年末	2009 年末
基金份额累计净值增长率	50.49%	24.06%

注：1、上述指标的计算时间的起始日为 2009 年 4 月 22 日。（基金合同生效日）

2、所述基金业绩指标不包括基金份额持有人申购或交易基金的各项费用（例如，开放式基金

的申购赎回费、红利再投资费、基金转换费等），计入费用后实际收益水平要低于所列数字。

3、本期已实现收益指基金本期利息收入、投资收益、其他收入（不含公允价值变动收益）扣除相关费用后的余额，本期利润为本期已实现收益加上本期公允价值变动收益。

## 3.2 基金净值表现

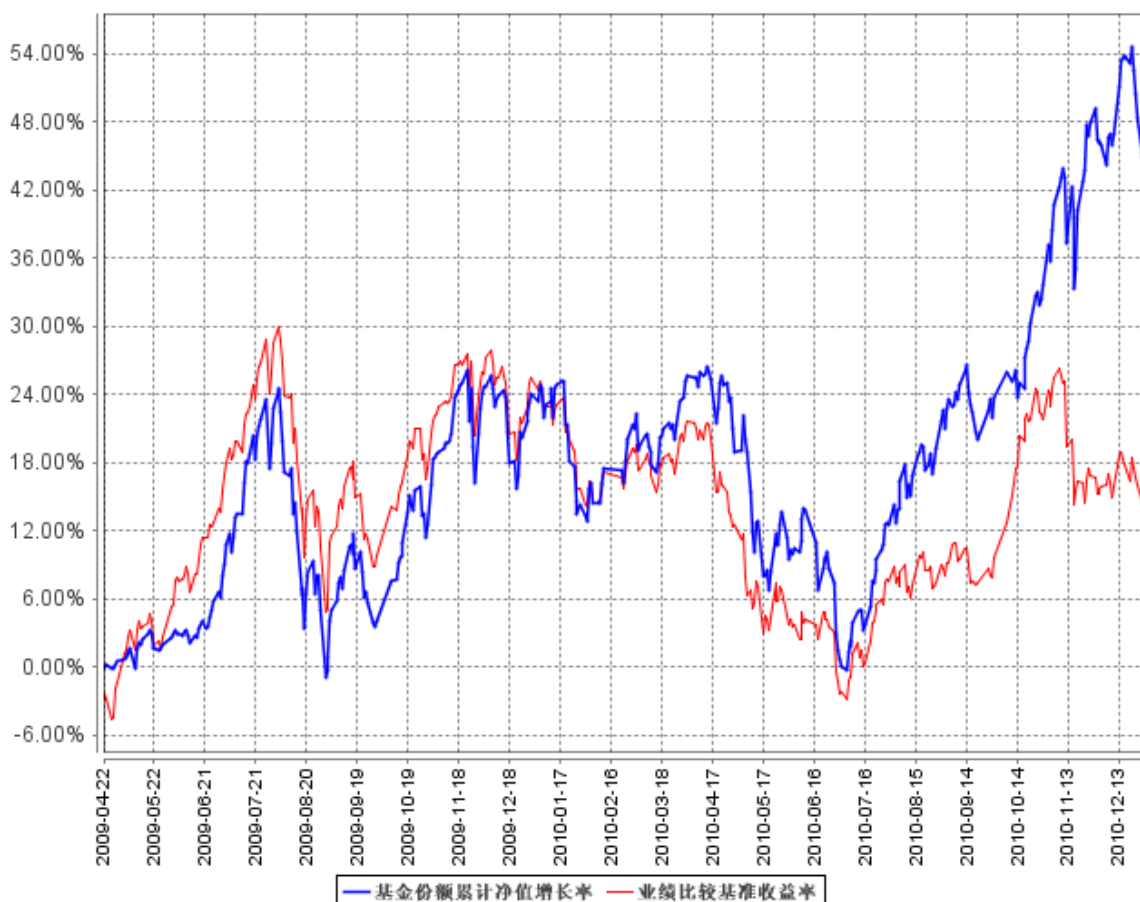
### 3.2.1 基金份额净值增长率及其与同期业绩比较基准收益率的比较

阶段	份额净值增长率①	份额净值增长率标准差②	业绩比较基准收益率③	业绩比较基准收益率标准差④	①—③	②—④
过去三个月	21.56%	1.60%	4.99%	1.33%	16.57%	0.27%
过去六个月	48.21%	1.37%	16.59%	1.16%	31.62%	0.21%
过去一年	21.30%	1.42%	-8.29%	1.19%	29.59%	0.23%
自基金合同生效日起至今	50.49%	1.47%	15.08%	1.32%	35.41%	0.15%

注：本基金业绩比较基准为：75%\*沪深 300 指数+25%上证国债指数

### 3.2.2 自基金合同生效以来基金份额累计净值增长率变动及其与同期业绩比较基准收益率变动的比较

基金份额累计净值增长率与同期业绩比较基准收益率的历史走势对比图

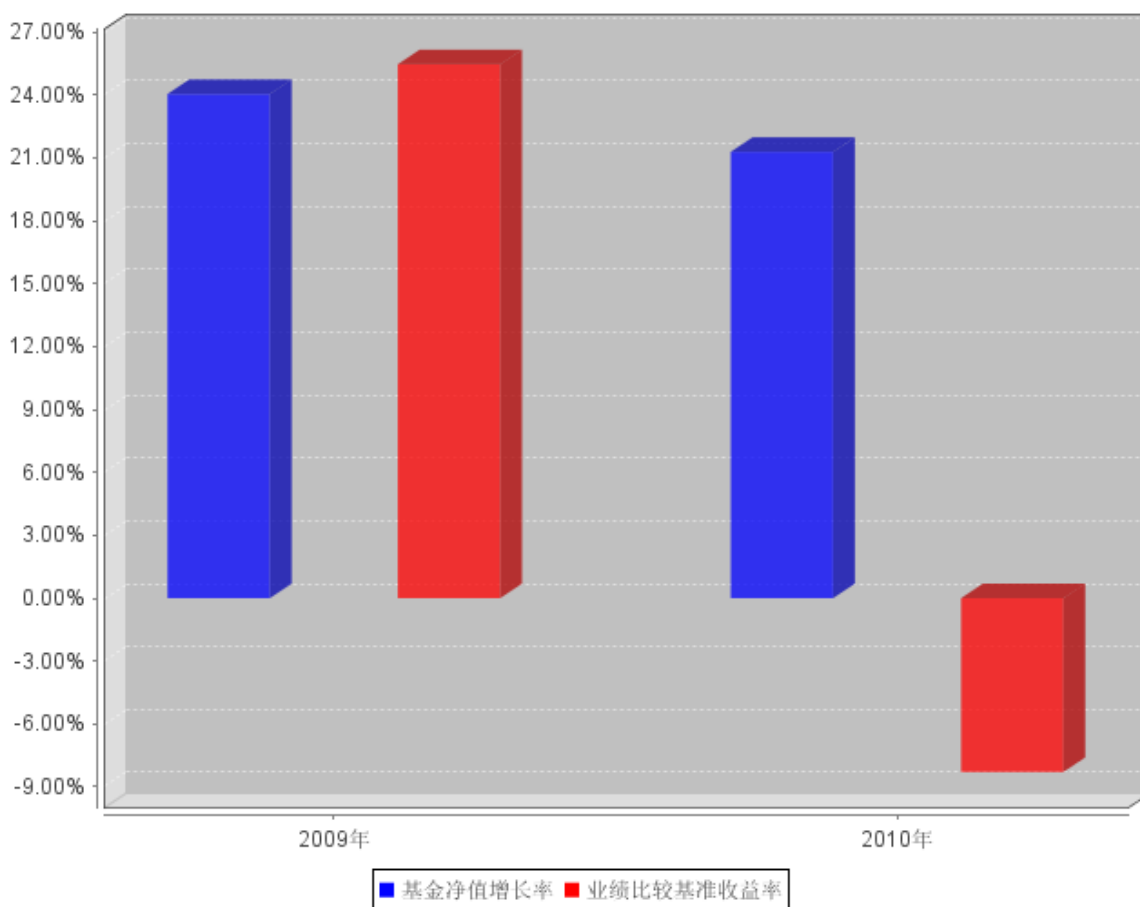


注：1、本基金基金合同于 2009 年 4 月 22 日正式生效。

2、本基金的建仓期为六个月。本基金将基金资产的 60-95%投资于股票，基金资产的 5-40%投资于债券、现金类资产及权证、资产支持证券（其中，现金或到期日在 1 年以内的政府债券不低于基金资产净值的 5%，权证不高于基金资产净值的 3%，资产支持证券不高于基金资产净值的 20%）。

### 3.2.3 自基金合同生效以来基金每年净值增长率及其与同期业绩比较基准收益率的比较

自基金合同生效以来基金每年净值增长率及其与同期业绩比较基准收益率的对比图



注：本基金合同生效日为 2009 年 4 月 22 日，2009 年度的相关数据根据当年的实际存续期计算。

### 3.3 自基金合同生效以来基金的利润分配情况

单位：人民币元

年度	每 10 份基金份额分红数	现金形式发放总额	再投资形式发放总额	年度利润分配合计	备注
2010	2.5000	56,893,590.30	30,405,530.40	87,299,120.70	
2009	1.5000	46,772,537.56	24,359,576.94	71,132,114.50	
合计	4.0000	103,666,127.86	54,765,107.34	158,431,235.20	



注：本基金基金合同于 2009 年 4 月 22 日正式生效。

## § 4 管理人报告

### 4.1 基金管理人及基金经理情况

#### 4.1.1 基金管理人及其管理基金的经验

基金管理人：泰信基金管理有限公司

注册地址：上海市浦东新区银城中路 200 号中银大厦 42 F

办公地址：上海市浦东新区银城中路 200 号中银大厦 42 F

成立日期：2003 年 5 月 23 日

法定代表人：孟凡利

总经理：高清海

电话：021-50372168

传真：021-50372197

联系人：王伟毅

发展沿革：

泰信基金管理有限公司（First-Trust Fund Management Co., Ltd.）是山东省国际信托投资有限公司（现更名为山东省国际信托有限公司）联合江苏省投资管理有限责任公司、青岛国信实业有限公司共同发起设立的基金管理公司。公司于 2002 年 9 月 24 日经中国证券监督管理委员会批准正式筹建，2003 年 5 月 8 日获准开业，是以信托投资公司为主发起人而发起设立的基金管理公司。

公司目前下设市场部、营销部（分华东、华北、华南三大营销中心和电子商务部）、客服中心、基金投资部、研究部、理财顾问部、清算会计部、信息技术部、风险管理部、监察稽核部、综合管理部、北京分公司、深圳分公司。截止至 2010 年 12 月底，公司有正式员工 116 人，多数具有硕士以上学历。所有人员在最近三年内均未受到所在单位及有关管理部门的处罚。

截止至 2010 年 12 月 31 日，泰信基金管理有限公司旗下共有泰信天天收益货币、泰信先行策略混合、泰信双息双利债券、泰信优质生活股票、泰信优势增长混合、泰信蓝筹精选股票、泰信债券增强收益、泰信发展主题股票等 8 只开放式基金。基金资产规模 111.96 亿元。

#### 4.1.2 基金经理（或基金经理小组）及基金经理助理简介

姓名	职务	任本基金的基金经理（助理）期限		证券从业年限	说明
		任职日期	离任日期		
柳菁女士	研究总监兼本基金基金经理	2009年4月22日	-	16	工商管理硕士。具有基金从业资格。曾任天同证券有限责任公司资产管理部交易员、研究员、投资经理。2005年加入泰信基金管理有限公司，先后任交易员、研究部高级研究员，曾任泰信先行策略基金的基金经理助理。2010年12月起同时担任研究总监。
车广路先生	本基金基金经理助理	2010年9月10日	-	3	工商管理学硕士。具有基金从业资格。2007年6月进入泰信基金管理有限公司，历任研究部研究员、高级研究员。

注：1、证券从业的含义遵从行业协会《证券业从业人员资格管理办法》的相关规定。

2、基金经理的任职日期以基金合同生效日为准，基金经理的离职日期以公司公告日为准。

#### 4.2 管理人对报告期内本基金运作合规守信情况的说明

本报告期内，本基金管理人严格遵循《证券投资基金法》、《证券投资基金运作管理办法》、《泰信蓝筹精选股票型证券投资基金基金合同》和其他相关法律法规的规定，本着诚实信用、勤勉尽责、取信于市场、取信于社会的原则管理和运用基金资产。本基金管理人在严格控制风险的基础上，为基金份额持有人谋求最大利益，无损害基金份额持有人利益的行为，本基金的投资运作符合有关法律法规和基金合同的规定。

#### 4.3 管理人对报告期内公平交易情况的专项说明

##### 4.3.1 公平交易制度的执行情况

《证券投资基金管理公司公平交易制度指导意见》（中国证券监督管理委员会公告[2008]9号）自2008年3月20日起执行。公司相应地制定了《公平交易制度》，适用于所有投资品种，以及所有投资管理活动，涵盖授权、研究分析、投资决策、交易执行、业绩评估等投资管理活动相关的各环节，从研究、投资、交易合规性监控，发现可疑交易立即报告，并由风险管理部负责对公平交易情况进行定期和不定期评估。

##### 4.3.2 本投资组合与其他投资风格相似的投资组合之间的业绩比较

本报告期内，公司旗下泰信蓝筹精选基金和的泰信优质生活基金同为股票型基金。泰信蓝筹精选股票基金过去一年净值增长率为 21.30%，泰信优质生活股票基金过去一年的净值增长率为 0.54%，两基金在本报告期内的净值增长率之差超过 5%，主要原因是泰信蓝筹精选股票基金在 2010 年 4 月份、11 月份两次大的市场下跌之前，及时对仓位进行了较大幅度的调整，有效规避了系统性风险，全年对银行、钢铁等行业保持了谨慎态度，波段性参与了煤炭、有色等周期类品种的反弹行情；泰信优质生活股票基金在 2010 年内一直维持高仓位，未能规避两次大的市场下跌所带来的系统性风险。二者并不存在利益输送的情况。

除此之外，公司旗下其他基金中不存在与本基金风格类似的基金，亦未发现利益输送行为。

### 4.3.3 异常交易行为的专项说明

报告期内不存在异常交易行为。

## 4.4 管理人对报告期内基金的投资策略和业绩表现的说明

### 4.4.1 报告期内基金投资策略和运作分析

回顾 2010 年，蓝筹精选基金在仓位控制方面表现较好，基本在全年保持了 70-80%的均衡仓位。根据对宏观形势的判断、市场整体估值水平的评估，我们在年内 4 月份、11 月份两次大的市场下跌之前，及时对仓位进行了较大幅度的调整，有效规避了系统性风险。在行业配置方面，全年我们对银行、钢铁等行业保持了谨慎态度，波段性参与了煤炭、有色等周期类品种的反弹行情。在个股选择方面，我们全年将投资重点放在十二五规划受益品种和节能环保等新兴产业上，取得了较好的选股效果。但 2010 年的投资尚有很多不足，比如 1 季度的 TMT 行业的行情我们没有充分把握，同时由于对地产政策的过度谨慎，我们对房地产行业在年内的两波反弹也把握不够充分。

### 4.4.2 报告期内基金的业绩表现

截至本报告期末，本基金单位净值为 1.0465 元，净值增长率为 21.30%，同期比较基准增长率为-8.29%。

## 4.5 管理人对宏观经济、证券市场及行业走势的简要展望

2010 年全球经济复苏在巨大流动性的推动下出现分化。以中国为代表的新兴经济体实现了 V 型复苏；而美国等成熟经济体复苏势头开始放缓，不得不借助更加宽松的流动性进一步刺激。中国经济的表现也呈现出两面性：一方面，经济保持较快增速；另一方面，流动性推动通胀在年末加速上升。年初面对房地产泡沫、信贷投放失控、银行不良资产等风险，退出成为宏观经济的关键词，信贷收紧、房地产调控、政府投资退出等政策带动宏观经济增速下滑；但同时内生性增长动力强劲，并逐渐支撑经济在 3 季度软着陆。

值得关注的是，通货膨胀问题仍然是影响 2011 年实体经济和资本市场走向的关键因素，流动性也是我们今年考量市场表现的重要指标。我们预计本轮通货膨胀可能延续到 2011 年中期，2011 年信贷增速和 M2 增速都会低于 16%。2011 年上市公司盈利将继续增长，但增长幅度将低于 2010 年。在企业盈利和流动性均无亮点的情景下，我们预计 2011 年资本市场继续保持平淡格局，上证综指将继续箱体震荡。但是，箱体走势的判断也显现出下跌带来的机会，因此，我们在 2011 年将继续保持灵活的操作风格，发挥选股优势，重点关注以下板块和行业：1、关注估值底限和安全边际，很多在经济转型期中面临转型的大蓝筹公司将具备较大的中长期投资机会；2、继续看好新兴产业中的受益企业，如高铁、节能环保、LED、信息产业和生物制品等确定增长的行业。

#### 4.6 管理人内部有关本基金的监察稽核工作情况

在本报告期内，公司内部控制工作本着对基金份额持有人利益高度负责的精神，以独立于各业务部门的风险管理部、监察稽核部为主体，对基金销售、投资运作、后台保障等主要业务活动进行监督与控制，较好地保证了基金运作的合规性。主要工作情况如下：

1、全面梳理风险点，补充、完善相关制度。为了更好地辨识各项业务的风险，公司组织了一次全面梳理风险点的工作。此项工作通过反复的分析、讨论，公司及相关部门对各业务环节的风险点有了更为清晰的认识，对自身风险的认识水平和风控意识有了明显的提升。

2、进一步规范基金投资管理 workflow，适度控制投资品种的突发风险。公司制定了《投资灰名单制度（试行）》，由风险管理部指定专人负责对上市公司发生大股东或高管减持、遭到公开谴责等情况进行日常跟踪。经相关程序后纳入禁止投资池，在一定期限内不得再主动投资。自该办法试行至本报告期末，先后有 192 只个股被纳入禁止投资的范围。

2010 年初，公司补充、完善了公平交易实施细则，并同时建立了债券投资异常交易报告制度。

3、严格规范投资交易行为。为切实贯彻《基金管理公司投资管理人员管理指导意见》的精神，规范投资交易行为，有效防范交易环节的操作风险，防止出现尾盘故意打压或者拉抬股价的行为发生，公司对交易员在盘中、尾盘的委托指令进行了适当的比例限制，对于超过限制的指令，系统将自动阻止。

4、通过检查加强学习、强化员工合规意识。根据监管机构的要求，公司成立了以总经理、督察长为领导的关于“坚守三条底线”执行情况自查自纠工作小组，对相关部门的落实、改进情况进行了认真的复查。并组织开展了全员参与的证券从业人员执业行为准则的方面的合规性教育活动和执业行为准则执行情况检查，以进一步加深员工对合规运作、勤勉尽责的认识。

为规范公司投资管理活动及投资管理人的投资行为，公司组织了投研人员利用晨会的时间，集中学习了“内幕交易案例系列材料”的学习与讨论。重点介绍“内幕信息”、“内幕交易”的基

本定义及其表现方式，并要求投研人员加强法规学习，提高合规意识。

5、公司采用技术手段对网站、交易、行情等进行屏蔽，对其他非受控方式上网及即时通讯做出进一步规范。加强投管人员的资讯管理，对基金经理集中区域进行录像监控，对于证券公司的网站、网页委托进行了屏蔽，对办公电脑安装软件的权限进行严格限制。

6、在本报告期内，本基金的投资运作各环节基本符合规定的要求，未出现异常交易、操纵市场、内幕交易等违法违规现象。今后公司将进一步加强监察稽核人员的业务技能的培训提高，合理配置监察稽核工作力度，重点加强事前防范及动态跟踪，保证基金运作的合规性。

#### 4.7 管理人对报告期内基金估值程序等事项的说明

##### 1、泰信基金管理有限公司估值程序等事项的说明

委员会主席

韩波先生，本科学历。曾任职于山东省国际信托投资公司计财部、山东省国际信托投资公司上海证券部、鲁信香港投资有限公司，2002 年加入泰信基金管理公司，现任公司副总经理。

委员会成员：

唐国培先生，硕士，8 年基金从业经验，2002 年加入泰信基金管理有限公司，现任公司风险管理部经理。

庞少华先生，硕士，会计师，15 年证券从业经验。曾供职于天一证券有限责任公司稽核部内部稽核、营业部财务会计、总公司计划财务部。2005 年 1 月加入泰信基金管理有限公司，公司清算会计部经理。

刘强先生，工商管理硕士。2002 年 10 月加入泰信基金管理有限公司，现任基金投资副总监兼泰信优质生活股票基金基金经理。

梁剑先生，硕士，具有 12 年证券从业经验，曾历任期货交易所研究员、券商研究员。2004 年 7 月加入泰信基金，现任研究副总监兼泰信先行策略混合基金基金经理。

2、本基金基金经理不参与本基金估值。

3、参与估值流程各方之间不存在任何重大利益冲突。

#### 4.8 管理人对报告期内基金利润分配情况的说明

1、基金合同关于利润分配的约定：

(1) 在符合有关基金分红条件的前提下，本基金每年收益分配次数最多为 12 次，全年分配比例不得低于年度可供分配收益的 10%，若基金合同生效不满 3 个月可不进行收益分配；

(2) 本基金收益分配方式分两种：现金分红与红利再投资，投资者可选择现金红利或将

现金红利按除权日的基金份额净值自动转为基金份额进行再投资；若投资者不选择，本基金默认的收益分配方式是现金分红；

- (3) 基金投资当期出现净亏损，则不进行收益分配；
- (4) 基金当年收益应先弥补上一年度亏损后，才可进行当年收益分配；
- (5) 基金收益分配后基金份额净值不能低于面值；
- (6) 每一基金份额享有同等分配权；
- (7) 法律法规或监管机关另有规定的，从其规定。

2、截至本报告期末，本基金每 10 份基金份额分配 2.5 元，年度利润分配合计 87,299,120.70 元（其中，现金形式发放 56,893,590.30 元，再投资形式发放 30,405,530.40 元）。符合基金合同的约定。

## § 5 托管人报告

### 5.1 报告期内本基金托管人遵规守信情况声明

本报告期内，中国银行股份有限公司（以下称“本托管人”）在对泰信蓝筹精选股票型证券投资基金（以下称“本基金”）的托管过程中，严格遵守《证券投资基金法》及其他有关法律法规、基金合同和托管协议的有关规定，不存在损害基金份额持有人利益的行为，完全尽职尽责地履行了应尽的义务。

### 5.2 托管人对报告期内本基金投资运作遵规守信、净值计算、利润分配等情况的说明

本报告期内，本托管人根据《证券投资基金法》及其他有关法律法规、基金合同和托管协议的规定，对本基金管理人的投资运作进行了必要的监督，对基金资产净值的计算、基金份额申购赎回价格的计算以及基金费用开支等方面进行了认真地复核，未发现本基金管理人存在损害基金份额持有人利益的行为。

### 5.3 托管人对本年度报告中财务信息等内容的真实、准确和完整发表意见

本报告中的财务指标、净值表现、收益分配情况、财务会计报告（注：财务会计报告中的“金融工具风险及管理”部分未在托管人复核范围内）、投资组合报告等数据真实、准确和完整。

中国银行

2011 年 3 月 25 日

## § 6 审计报告

### 6.1 审计报告基本信息

财务报表是否经过审计	是
审计意见类型	标准无保留意见
审计报告编号	普华永道中天审字(2011)第 20281 号

### 6.2 审计报告的基本内容

审计报告标题	审计报告
审计报告收件人	泰信蓝筹精选股票型证券投资基金全体基金份额持有人
引言段	我们审计了后附的泰信蓝筹精选股票型证券投资基金(以下简称“泰信蓝筹精选基金”)的财务报表,包括 2010 年 12 月 31 日的资产负债表、2010 年度的利润表和所有者权益(基金净值)变动表以及财务报表附注。
管理层对财务报表的责任段	按照企业会计准则和中国证券监督管理委员会发布的有关规定及允许的基金行业实务操作编制财务报表是泰信蓝筹精选基金的基金管理人泰信基金管理有限公司管理层的责任。这种责任包括:(1)设计、实施和维护与财务报表编制相关的内部控制,以使财务报表不存在由于舞弊或错误而导致的重大错报;(2)选择和运用恰当的会计政策;(3)作出合理的会计估计。
注册会计师的责任段	<p>我们的责任是在实施审计工作的基础上对财务报表发表审计意见。我们按照中国注册会计师审计准则的规定执行了审计工作。中国注册会计师审计准则要求我们遵守职业道德规范,计划和实施审计工作以对财务报表是否不存在重大错报获取合理保证。</p> <p>审计工作涉及实施审计程序,以获取有关财务报表金额和披露的审计证据。选择的审计程序取决于注册会计师的判断,包括对由于舞弊或错误导致的财务报表重大错报风险的评估。在进行风险评估时,我们考虑与财务报表编制相关的内部控制,以设计恰当的审计程序,但目的并非对内部控制的有效性发表意见。审计工作还包括评价管理层选用会计政策的恰当性和作出会计估计的合理性,以及评价财务报表的总体列报。</p> <p>我们相信,我们获取的审计证据是充分、适当的,为发表审计意见提供了基础。</p>
审计意见段	我们认为,上述财务报表已经按照企业会计准则和在财务报表附注中所列示的中国证券监督管理委员会发布的有关规定及允许的基金行业实务操作编制,在所有重大方面公允反映了泰信蓝筹精选基金 2010 年 12 月 31 日的财务状况以及 2010 年度的经营成果和基金净值变动情况。
注册会计师的姓名	薛竞 陈熹

会计师事务所的名称	普华永道中天会计师事务所有限公司
会计师事务所的地址	上海市湖滨路 202 号普华永道中心 11 楼
审计报告日期	2011 年 3 月 28 日

## § 7 年度财务报表

### 7.1 资产负债表

会计主体：泰信蓝筹精选股票型证券投资基金

报告截止日：2010 年 12 月 31 日

单位：人民币元

资产	附注号	本期末 2010 年 12 月 31 日	上年度末 2009 年 12 月 31 日
<b>资产：</b>			
银行存款	7.4.7.1	137,856,844.85	81,098,448.89
结算备付金		2,108,375.72	1,946,475.30
存出保证金		170,961.48	627,786.93
交易性金融资产	7.4.7.2	549,431,977.10	352,939,837.00
其中：股票投资		548,945,240.30	352,939,837.00
基金投资		-	-
债券投资		486,736.80	-
资产支持证券投资		-	-
衍生金融资产	7.4.7.3	-	-
买入返售金融资产	7.4.7.4	30,000,000.00	-
应收证券清算款		-	-
应收利息	7.4.7.5	51,499.35	15,931.39
应收股利		-	-
应收申购款		13,154,634.59	396,176.56
递延所得税资产		-	-
其他资产	7.4.7.6	-	-
资产总计		732,774,293.09	437,024,656.07
<b>负债和所有者权益</b>	<b>附注号</b>	<b>本期期末 2010 年 12 月 31 日</b>	<b>上年度末 2009 年 12 月 31 日</b>
<b>负 债：</b>			
短期借款		-	-
交易性金融负债		-	-
衍生金融负债	7.4.7.3	-	-
卖出回购金融资产款		-	-
应付证券清算款		14,737,958.28	10,574,440.52
应付赎回款		340,541.32	445,348.54
应付管理人报酬		671,094.39	547,717.21



应付托管费		111,849.05	91,286.20
应付销售服务费		-	-
应付交易费用	7.4.7.7	869,593.95	1,059,705.92
应交税费		-	-
应付利息		-	-
应付利润		-	-
递延所得税负债		-	-
其他负债	7.4.7.8	375,666.65	361,178.35
负债合计		17,106,703.64	13,079,676.74
<b>所有者权益：</b>			
实收基金	7.4.7.9	683,892,010.29	390,330,531.73
未分配利润	7.4.7.10	31,775,579.16	33,614,447.60
所有者权益合计		715,667,589.45	423,944,979.33
负债和所有者权益总计		732,774,293.09	437,024,656.07

注：1. 报告截止日 2010 年 12 月 31 日，基金份额净值 1.0465 元，基金份额总额 683,892,010.29 份。

2. 比较财务报表的实际编制期间为 2009 年 4 月 22 日(基金合同生效日)至 2009 年 12 月 31 日。

## 7.2 利润表

会计主体：泰信蓝筹精选股票型证券投资基金

本报告期：2010 年 1 月 1 日至 2010 年 12 月 31 日

单位：人民币元

项 目	附注号	本期 2010 年 1 月 1 日至 2010 年 12 月 31 日	上年度可比期间 2009 年 4 月 22 日至 2009 年 12 月 31 日
<b>一、收入</b>		81,945,112.93	208,877,834.18
1. 利息收入		728,387.83	1,285,431.33
其中：存款利息收入	7.4.7.11	673,242.68	1,285,211.62
债券利息收入		555.35	219.71
资产支持证券利息收入		-	-
买入返售金融资产收入		54,589.80	-
其他利息收入		-	-
2. 投资收益（损失以“-”填列）		60,685,742.57	182,674,271.35
其中：股票投资收益	7.4.7.12	59,751,734.37	179,185,238.55
基金投资收益		-	-
债券投资收益	7.4.7.13	-	110,191.25
资产支持证券投资收益	7.4.7.14	-	-
衍生工具收益	7.4.7.15	-	-

股利收益	7.4.7.16	934,008.20	3,378,841.55
3. 公允价值变动收益（损失以“-”号填列）	7.4.7.17	20,117,837.98	23,668,255.62
4. 汇兑收益（损失以“-”号填列）		-	-
5. 其他收入（损失以“-”号填列）	7.4.7.18	413,144.55	1,249,875.88
<b>减：二、费用</b>		12,664,254.20	20,347,012.78
1. 管理人报酬		5,635,720.87	7,395,973.86
2. 托管费		939,286.87	1,232,662.37
3. 销售服务费		-	-
4. 交易费用	7.4.7.19	5,691,116.65	11,348,702.06
5. 利息支出		-	-
其中：卖出回购金融资产支出		-	-
6. 其他费用	7.4.7.20	398,129.81	369,674.49
<b>三、利润总额</b>		69,280,858.73	188,530,821.40
减：所得税费用		-	-
<b>四、净利润（净亏损以“-”号填列）</b>		69,280,858.73	188,530,821.40

### 7.3 所有者权益（基金净值）变动表

会计主体：泰信蓝筹精选股票型证券投资基金

本报告期：2010年1月1日至2010年12月31日

单位：人民币元

项目	本期 2010年1月1日至2010年12月31日		
	实收基金	未分配利润	所有者权益合计
一、期初所有者权益（基金净值）	390,330,531.73	33,614,447.60	423,944,979.33
二、本期经营活动产生的基金净值变动数（本期利润）	-	69,280,858.73	69,280,858.73
三、本期基金份额交易产生的基金净值变动数（净值减少以“-”号填列）	293,561,478.56	16,179,393.53	309,740,872.09
其中：1. 基金申购款	653,030,812.13	35,480,265.20	688,511,077.33
2. 基金赎回款	-359,469,333.57	-19,300,871.67	-378,770,205.24
四、本期向基金份额持有人分配利润产生的基金净	-	-87,299,120.70	-87,299,120.70

值变动（净值减少以“-”号填列）			
五、期末所有者权益（基金净值）	683,892,010.29	31,775,579.16	715,667,589.45
项目	上年度可比期间 2009年4月22日至2009年12月31日		
	实收基金	未分配利润	所有者权益合计
一、期初所有者权益（基金净值）	1,075,266,237.12	-	1,075,266,237.12
二、本期经营活动产生的基金净值变动数（本期利润）	-	188,530,821.40	188,530,821.40
三、本期基金份额交易产生的基金净值变动数（净值减少以“-”号填列）	-684,935,705.39	-83,784,259.30	-768,719,964.69
其中：1. 基金申购款	209,210,322.88	21,969,963.96	231,180,286.84
2. 基金赎回款	-894,146,028.27	-105,754,223.26	-999,900,251.53
四、本期向基金份额持有人分配利润产生的基金净值变动（净值减少以“-”号填列）	-	-71,132,114.50	-71,132,114.50
五、期末所有者权益（基金净值）	390,330,531.73	33,614,447.60	423,944,979.33

报表附注为财务报表的组成部分。

本报告 7.1 至 7.4 财务报表由下列负责人签署：

基金管理公司负责人：高清海      主管会计工作负责人：韩波      会计机构负责人：庞少华

## 7.4 报表附注

### 7.4.1 基金基本情况

泰信蓝筹精选股票型证券投资基金(以下简称“本基金”)经中国证券监督管理委员会(以下简称“中国证监会”)证监许可[2009]第103号《关于核准泰信蓝筹精选股票型证券投资基金募集的批复》核准,由泰信基金管理有限公司依照《中华人民共和国证券投资基金法》和《泰信蓝筹精选股票型证券投资基金基金合同》负责公开募集。本基金为契约型开放式,存续期限不定,首次设立募集不包括认购资金利息共募集人民币1,075,066,130.00元,业经普华永道中天会计师事务所有限公司普华永道中天验字(2009)第075号验资报告予以验证。经向中国证监会备案,《泰信蓝筹精选股票型证券投资基金基金合同》于2009年4月22日正式生效,基金合同生效日的基

金份额总额为 1,075,266,237.12 份基金份额，其中认购资金利息折合 200,107.12 份基金份额。本基金的基金管理人为泰信基金管理有限公司，基金托管人为中国银行股份有限公司。

根据《中华人民共和国证券投资基金法》和《泰信蓝筹精选股票型证券投资基金基金合同》的有关规定，本基金的投资范围为国内依法公开发行上市的各类股票、债券、货币市场工具、权证、资产支持证券以及法律法规或中国证监会允许基金投资的其他金融工具。本基金的投资组合为：股票资产占基金资产的 60%-95%，债券、现金类资产及权证、资产支持证券占基金资产的 5%-40%，现金或到期日在 1 年以内的政府债券不低于基金资产净值的 5%，权证不高于基金资产净值的 3%，资产支持证券不高于基金资产净值的 20%。本基金的业绩比较基准为：75%X 沪深 300 指数 + 25%X 上证国债指数。

本财务报表由本基金的基金管理人泰信基金管理有限公司于 2011 年 3 月 28 日批准报出。

#### 7.4.2 会计报表的编制基础

本基金的财务报表按照财政部于 2006 年 2 月 15 日颁布的《企业会计准则—基本准则》和 38 项具体会计准则、其后颁布的企业会计准则应用指南、企业会计准则解释以及其他相关规定(以下合称“企业会计准则”)、中国证监会公告[2010]5 号《证券投资基金信息披露 XBRL 模板第 3 号<年度报告和半年度报告>》、中国证券业协会于 2007 年 5 月 15 日颁布的《证券投资基金会计核算业务指引》、《泰信蓝筹精选股票型证券投资基金基金合同》和在财务报表附注 7.4.4 所列示的中国证监会发布的有关规定及允许的基金行业实务操作编制。

#### 7.4.3 遵循企业会计准则及其他有关规定的声明

本基金 2010 年度财务报表符合企业会计准则的要求，真实、完整地反映了本基金 2010 年 12 月 31 日的财务状况以及 2010 年度的经营成果和基金净值变动情况等有关信息。

#### 7.4.4 重要会计政策和会计估计

##### 7.4.4.1 会计年度

本基金会计年度为公历 1 月 1 日起至 12 月 31 日止。比较财务报表的实际编制期间为 2009 年 4 月 22 日(基金合同生效日)至 2009 年 12 月 31 日。

##### 7.4.4.2 记账本位币

本基金的记账本位币为人民币。

##### 7.4.4.3 金融资产和金融负债的分类

###### (1) 金融资产的分类

金融资产于初始确认时分类为：以公允价值计量且其变动计入当期损益的金融资产、应收款

项、可供出售金融资产及持有至到期投资。金融资产的分类取决于本基金对金融资产的持有意图和持有能力。本基金现无金融资产分类为可供出售金融资产及持有至到期投资。

本基金持有的股票投资和债券投资分类为以公允价值计量且其变动计入当期损益的金融资产。以公允价值计量且其公允价值变动计入损益的金融资产在资产负债表中以交易性金融资产列示。

本基金持有的其他金融资产分类为应收款项，包括银行存款、买入返售金融资产和各类应收款项等。应收款项是指在活跃市场中没有报价、回收金额固定或可确定的非衍生金融资产。

#### (2) 金融负债的分类

金融负债于初始确认时分类为：以公允价值计量且其变动计入当期损益的金融负债及其他金融负债。本基金目前暂无金融负债分类为以公允价值计量且其变动计入当期损益的金融负债。本基金持有的其他金融负债包括各类应付款项等。

#### 7.4.4.4 金融资产和金融负债的初始确认、后续计量和终止确认

金融资产或金融负债于本基金成为金融工具合同的一方时，于交易日按公允价值在资产负债表内确认。以公允价值计量且其变动计入当期损益的金融资产，取得时发生的相关交易费用计入当期损益；对于支付的价款中包含已宣告但尚未发放的现金股利或债券起息日或上次除息日至购买日止的利息，单独确认为应收项目。应收款项和其他金融负债的相关交易费用计入初始确认金额。

对于以公允价值计量且其变动计入当期损益的金融资产，按照公允价值进行后续计量；对于应收款项和其他金融负债采用实际利率法，以摊余成本进行后续计量。

当收取某项金融资产现金流量的合同权利已终止或该金融资产所有权上几乎所有的风险和报酬已转移时，终止确认该金融资产。终止确认的金融资产的成本按移动加权平均法于交易日结转。

#### 7.4.4.5 金融资产和金融负债的估值原则

本基金持有的股票投资和债券投资按如下原则确定公允价值并进行估值：

(1) 存在活跃市场的金融工具按其估值日的市场交易价格确定公允价值；估值日无交易，但最近交易日后经济环境未发生重大变化且证券发行机构未发生影响证券价格的重大事件的，按最近交易日的市场交易价格确定公允价值。

(2) 存在活跃市场的金融工具，如估值日无交易且最近交易日后经济环境发生了重大变化，参考类似投资品种的现行市价及重大变化等因素，调整最近交易市价以确定公允价值。

(3) 当金融工具不存在活跃市场，采用市场参与者普遍认同且被以往市场实际交易价格验证具

有可靠性的估值技术确定公允价值。估值技术包括参考熟悉情况并自愿交易的各方最近进行的市场交易中使用的价格、参照实质上相同的其他金融工具的当前公允价值、现金流量折现法和期权定价模型等。采用估值技术时，尽可能最大程度使用市场参数，减少使用与本基金特定相关的参数。

#### 7.4.4.6 金融资产和金融负债的抵销

本基金持有的资产和承担的负债基本为金融资产和金融负债。当本基金依法有权抵销债权债务且交易双方准备按净额结算时，金融资产与金融负债按抵销后的净额在资产负债表中列示。

#### 7.4.4.7 实收基金

实收基金为对外发行基金份额所募集的总金额在扣除损益平准金分摊部分后的余额。由于申购和赎回引起的实收基金变动分别于基金申购确认日及基金赎回确认日认列。上述申购和赎回分别包括基金转换所引起的转入基金的实收基金增加和转出基金的实收基金减少。

#### 7.4.4.8 损益平准金

损益平准金包括已实现平准金和未实现平准金。已实现平准金指在申购或赎回基金份额时，申购或赎回款项中包含的按累计未分配的已实现损益占基金净值比例计算的金额。未实现平准金指在申购或赎回基金份额时，申购或赎回款项中包含的按累计未实现损益占基金净值比例计算的金额。损益平准金于基金申购确认日或基金赎回确认日认列，并于期末全额转入未分配利润/(累计亏损)。

#### 7.4.4.9 收入/(损失)的确认和计量

股票投资在持有期间应取得的现金股利扣除由上市公司代扣代缴的个人所得税后的净额确认为投资收益。债券投资在持有期间应取得的按票面利率计算的利息扣除在适用情况下由债券发行企业代扣代缴的个人所得税后的净额确认为利息收入。

以公允价值计量且其变动计入当期损益的金融资产在持有期间的公允价值变动确认为公允价值变动损益；于处置时，其公允价值与初始确认金额之间的差额确认为投资收益，其中包括从公允价值变动损益结转的公允价值累计变动额。

应收款项在持有期间确认的利息收入按实际利率法计算，实际利率法与直线法差异较小的则按直线法计算。

#### 7.4.4.10 费用的确认和计量

本基金的管理人报酬、托管费和销售服务费在费用涵盖期间按基金合同约定的费率和计算方

法逐日确认。

其他金融负债在持有期间确认的利息支出按实际利率法计算，实际利率法与直线法差异较小的也可按直线法计算。

#### 7.4.4.11 基金的收益分配政策

每一基金份额享有同等分配权。本基金收益以现金形式分配，但基金份额持有人可选择现金红利或将现金红利按分红除权日的基金份额净值自动转为基金份额进行再投资。若期末未分配利润中的未实现部分(包括基金经营活动产生的未实现损益以及基金份额交易产生的未实现平准金等)为正数，则期末可供分配利润的金额为期末未分配利润中的已实现部分；若期末未分配利润的未实现部分为负数，则期末可供分配利润的金额为期末未分配利润(已实现部分相抵未实现部分后的余额)。

经宣告的拟分配基金收益于分红除权日从所有者权益转出。

#### 7.4.4.12 分部报告

本基金以内部组织结构、管理要求、内部报告制度为依据确定经营分部，以经营分部为基础确定报告分部并披露分部信息。

经营分部是指本基金内同时满足下列条件的组成部分：(1) 该组成部分能够在日常活动中产生收入、发生费用；(2) 本基金的基金管理人能够定期评价该组成部分的经营成果，以决定向其配置资源、评价其业绩；(3) 本基金能够取得该组成部分的财务状况、经营成果和现金流量等有关会计信息。如果两个或多个经营分部具有相似的经济特征，并且满足一定条件的，则合并为一个经营分部。

本基金目前以一个单一的经营分部运作，不需要进行分部报告的披露。

#### 7.4.4.13 其他重要的会计政策和会计估计

##### (1) 重要会计估计及其关键假设

根据本基金的估值原则和中国证监会允许的基金行业估值实务操作，本基金确定以下类别股票投资的公允价值时采用的估值方法及其关键假设如下：

对于特殊事项停牌股票，根据中国证监会公告[2008]38号《关于进一步规范证券投资基金估值业务的指导意见》，本基金采用《中国证券业协会基金估值工作小组关于停牌股票估值的参考方法》提供的指数收益法对重大影响基金资产净值的特殊事项停牌股票估值，通过停牌股票所处行业的行业指数变动以大致反映市场因素在停牌期间对于停牌股票公允价值的影响。上述指数收益法的关键假设包括所选取行业指数的变动能在重大方面基本反映停牌股票公允价值的变动，停牌股票的发行者在停牌期间的各项变化未对停牌股票公允价值产生重大影响等。本基金采用的行业

指数为中证协(SAC)基金行业股票估值指数。

#### 7.4.5 会计政策和会计估计变更以及差错更正的说明

##### 7.4.5.1 会计政策变更的说明

无。

##### 7.4.5.2 会计估计变更的说明

无。

##### 7.4.5.3 差错更正的说明

无。

#### 7.4.6 税项

根据财政部、国家税务总局财税[2002]128号《关于开放式证券投资基金有关税收问题的通知》、财税[2004]78号《关于证券投资基金税收政策的通知》、财税[2005]102号《关于股息红利个人所得税有关政策的通知》、财税[2005]107号《关于股息红利有关个人所得税政策的补充通知》、财税[2008]1号《关于企业所得税若干优惠政策的通知》及其他相关财税法规和实务操作，主要税项列示如下：

- (1) 以发行基金方式募集资金不属于营业税征收范围，不征收营业税。
- (2) 基金买卖股票、债券的差价收入暂免征营业税和企业所得税。
- (3) 对基金取得的企业债券利息收入，由发行债券的企业在向基金派发利息时代扣代缴 20% 的个人所得税，暂不征收企业所得税。对基金取得的股票的股息、红利收入，由上市公司在向基金派发股息、红利时暂减按 50% 计入个人应纳税所得额，依照现行税法规定即 20% 代扣代缴个人所得税，暂不征收企业所得税。
- (4) 基金卖出股票按 0.1% 的税率缴纳股票交易印花税，买入股票不征收股票交易印花税。

#### 7.4.7 重要财务报表项目的说明

##### 7.4.7.1 银行存款

单位：人民币元

项目	本期末 2010 年 12 月 31 日	上年度末 2009 年 12 月 31 日
活期存款	137,856,844.85	81,098,448.89
定期存款	-	-
其他存款	-	-



合计:	137,856,844.85	81,098,448.89
-----	----------------	---------------

#### 7.4.7.2 交易性金融资产

单位：人民币元

项目	本期末 2010年12月31日		
	成本	公允价值	公允价值变动
股票	505,233,883.50	548,945,240.30	43,711,356.80
债券	交易所市场	412,000.00	486,736.80
	银行间市场	-	-
	合计	412,000.00	486,736.80
资产支持证券	-	-	-
基金	-	-	-
其他	-	-	-
合计	505,645,883.50	549,431,977.10	43,786,093.60
项目	上年度末 2009年12月31日		
	成本	公允价值	公允价值变动
股票	329,271,581.38	352,939,837.00	23,668,255.62
债券	交易所市场	-	-
	银行间市场	-	-
	合计	-	-
资产支持证券	-	-	-
基金	-	-	-
其他	-	-	-
合计	329,271,581.38	352,939,837.00	23,668,255.62

#### 7.4.7.3 衍生金融资产/负债

无余额。

#### 7.4.7.4 买入返售金融资产

##### 7.4.7.4.1 各项买入返售金融资产期末余额

单位：人民币元

项目	本期末 2010年12月31日	
	账面余额	其中：买断式逆回购
交易所买入返售证券	30,000,000.00	-
银行间买入返售证券	-	-

合计	30,000,000.00	-
----	---------------	---

注：2009 年度末买入返售金融资产期末无余额。

#### 7.4.7.4.2 期末买断式逆回购交易中取得的债券 无余额。

#### 7.4.7.5 应收利息

单位：人民币元

项目	本期末 2010 年 12 月 31 日	上年度末 2009 年 12 月 31 日
应收活期存款利息	26,786.42	15,250.14
应收定期存款利息	-	-
应收其他存款利息	-	-
应收结算备付金利息	737.90	681.20
应收债券利息	555.35	-
应收买入返售证券利息	23,304.16	-
应收申购款利息	115.52	0.05
其他	-	-
合计	51,499.35	15,931.39

#### 7.4.7.6 其他资产

无余额。

#### 7.4.7.7 应付交易费用

单位：人民币元

项目	本期末 2010 年 12 月 31 日	上年度末 2009 年 12 月 31 日
交易所市场应付交易费用	869,593.95	1,059,705.92
银行间市场应付交易费用	-	-
合计	869,593.95	1,059,705.92

#### 7.4.7.8 其他负债

单位：人民币元

项目	本期末 2010 年 12 月 31 日	上年度末 2009 年 12 月 31 日
应付券商交易单元保证金	-	-
应付赎回费	1,166.65	1,678.35
预提费用	374,500.00	359,500.00
合计	375,666.65	361,178.35

## 7.4.7.9 实收基金

金额单位：人民币元

项目	本期 2010年1月1日至2010年12月31日	
	基金份额（份）	账面金额
上年度末	390,330,531.73	390,330,531.73
本期申购	653,030,812.13	653,030,812.13
本期赎回（以“-”号填列）	-359,469,333.57	-359,469,333.57
本期末	683,892,010.29	683,892,010.29

注：申购含红利再投、转换入份额；赎回含转换出份额。

## 7.4.7.10 未分配利润

单位：人民币元

项目	已实现部分	未实现部分	未分配利润合计
上年度末	43,333,414.83	-9,718,967.23	33,614,447.60
本期利润	49,163,020.75	20,117,837.98	69,280,858.73
本期基金份额交易产生的变动数	1,260,304.00	14,919,089.53	16,179,393.53
其中：基金申购款	30,764,963.34	4,715,301.86	35,480,265.20
基金赎回款	-29,504,659.34	10,203,787.67	-19,300,871.67
本期已分配利润	-87,299,120.70	-	-87,299,120.70
本期末	6,457,618.88	25,317,960.28	31,775,579.16

## 7.4.7.11 存款利息收入

项目	本期 2010年1月1日至 2010年12月31日	上年度可比期间 2009年4月22日至 2009年12月31日
活期存款利息收入	648,826.53	1,247,145.84
定期存款利息收入	-	-
其他存款利息收入	-	-
结算备付金利息收入	18,956.26	38,056.08
其他	5,459.89	9.70
合计	673,242.68	1,285,211.62

## 7.4.7.12 股票投资收益

单位：人民币元

项目	本期 2010年1月1日至 2010年12月31日	上年度可比期间 2009年4月22日至 2009年12月31日

卖出股票成交总额	1,836,574,155.62	3,670,605,918.15
卖出股票成本总额	1,776,822,421.25	3,491,420,679.60
买卖股票差价收入	59,751,734.37	179,185,238.55

#### 7.4.7.13 债券投资收益

单位：人民币元

项目	本期 2010年1月1日至 2010年12月31日	上年度可比期间 2009年4月22日(基金合同 生效日)至2009年12月31日
卖出债券(债转股及债券到期兑 付)成交总额	-	280,310.96
减:卖出债券(债转股及债券到期 兑付)成本总额	-	169,900.00
减:应收利息总额	-	219.71
债券投资收益	-	110,191.25

#### 7.4.7.14 资产支持证券投资收益

无。

#### 7.4.7.15 衍生工具收益

无。

#### 7.4.7.16 股利收益

单位：人民币元

项目	本期 2010年1月1日至 2010年12月31日	上年度可比期间 2009年4月22日(基金合同生效 日)至2009年12月31日
股票投资产生的股利收益	934,008.20	3,378,841.55
基金投资产生的股利收益	-	-
合计	934,008.20	3,378,841.55

#### 7.4.7.17 公允价值变动收益

单位：人民币元

项目名称	本期 2010年1月1日至 2010年12月31日	上年度可比期间 2009年4月22日(基金合同生 效日)至2009年12月31日
1. 交易性金融资产	20,117,837.98	23,668,255.62
——股票投资	20,043,101.18	23,668,255.62
——债券投资	74,736.80	-

——资产支持证券投资	-	-
2. 衍生工具	-	-
——权证投资	-	-
3. 其他	-	-
合计	20,117,837.98	23,668,255.62

#### 7.4.7.18 其他收入

单位：人民币元

项目	本期	上年度可比期间
	2010年1月1日至 2010年12月31日	2009年4月22日(基金合同生效日) 至2009年12月31日
基金赎回费收入	381,060.01	1,248,845.58
基金转出费收入	32,084.54	1,030.30
合计	413,144.55	1,249,875.88

注：1. 本基金的赎回费率按持有期间递减，赎回费总额的 25% 归入基金资产。

2. 本基金的转换费由赎回费和申购费补差两部分构成，其中赎回费部分的 25% 归入转出基金的基金资产。

#### 7.4.7.19 交易费用

单位：人民币元

项目	本期	上年度可比期间
	2010年1月1日至 2010年12月31日	2009年4月22日(基金合同生效日) 至2009年12月31日
交易所市场交易费用	5,691,116.65	11,348,702.06
银行间市场交易费用	-	-
合计	5,691,116.65	11,348,702.06

#### 7.4.7.20 其他费用

单位：人民币元

项目	本期	上年度可比期间
	2010年1月1日至 2010年12月31日	2009年4月22日(基金合同生效日) 至2009年12月31日
审计费用	70,000.00	85,000.00
信息披露费	300,000.00	270,000.00
债券托管账户维护费	18,000.00	12,000.00
银行划款手续费	10,129.81	1,774.49
其他	-	900.00
合计	398,129.81	369,674.49

#### 7.4.8 或有事项、资产负债表日后事项的说明

##### 7.4.8.1 或有事项

无。

##### 7.4.8.2 资产负债表日后事项

无。

#### 7.4.9 关联方关系

关联方名称	与本基金的关系
泰信基金管理有限公司	基金管理人、注册登记机构、基金销售机构
中国银行股份有限公司（“中国银行”）	基金托管人、基金代销机构
山东省国际信托有限公司	基金管理人的股东
江苏省投资管理有限责任公司	基金管理人的股东
青岛国信实业有限公司	基金管理人的股东

注：下述关联交易均在正常业务范围内按一般商业条款订立。

#### 7.4.10 本报告期及上年度可比期间的关联方交易

##### 7.4.10.1 通过关联方交易单元进行的交易

无。

##### 7.4.10.2 关联方报酬

###### 7.4.10.2.1 基金管理费

单位：人民币元

项目	本期 2010年1月1日至 2010年12月31日	上年度可比期间 2009年4月22日(基金合同生 效日)至2009年12月31日
当期发生的基金应支付的管理费	5,635,720.87	7,395,973.86
其中：支付给销售机构的客户维护费	674,312.41	844,935.97

注：支付基金管理人泰信基金管理有限公司的管理人报酬按前一日基金资产净值 1.5%的年费率计提，逐日累计至每月月底，按月支付。其计算公式为：

日管理人报酬 = 前一日基金资产净值 × 1.5% / 当年天数。

###### 7.4.10.2.2 基金托管费

单位：人民币元

项目	本期 2010年1月1日至 2010年12月31日	上年度可比期间 2009年4月22日(基金合同生 效日)至2009年12月31日
当期发生的基金应支付的托管费	939,286.87	1,232,662.37

注：支付基金托管人中国银行的托管费按前一日基金资产净值 0.25%的年费率计提，逐日累计至

每月月底，按月支付。其计算公式为：

日托管费=前一日基金资产净值 X 0.25% / 当年天数。

#### 7.4.10.2.3 销售服务费

无。

#### 7.4.10.3 与关联方进行银行间同业市场的债券(含回购)交易

无。

#### 7.4.10.4 各关联方投资本基金的情况

##### 7.4.10.4.1 报告期内基金管理人运用固有资金投资本基金的情况

份额单位：份

项目	本期	上年度可比期间
	2010年1月1日至 2010年12月31日	2009年4月22日(基金合同生效日)至2009年12月31日
基金合同生效日(2009年4月22日)持有的基金份额	-	40,004,600.00
期初持有的基金份额	40,004,600.00	-
期间申购/买入总份额	-	-
期间因拆分变动份额	-	-
减：期间赎回/卖出总份额	-	-
期末持有的基金份额	40,004,600.00	40,004,600.00
期末持有的基金份额占基金总份额比例	5.85%	10.25%

##### 7.4.10.4.2 报告期末除基金管理人之外的其他关联方投资本基金的情况

无。

#### 7.4.10.5 由关联方保管的银行存款余额及当期产生的利息收入

单位：人民币元

关联方名称	本期		上年度可比期间	
	2010年1月1日至2010年12月31日		2009年4月22日(基金合同生效日)至2009年12月31日	
	期末余额	当期利息收入	期末余额	当期利息收入
中国银行	137,856,844.85	648,826.53	81,098,448.89	1,247,145.84

注：本基金的银行存款由基金托管人中国银行保管，按银行同业利率计息。

#### 7.4.10.6 本基金在承销期内参与关联方承销证券的情况

无。

#### 7.4.10.7 其他关联交易事项的说明

无。

#### 7.4.11 利润分配情况

##### 7.4.11.1 利润分配情况——非货币市场基金

金额单位：人民币元

序号	权益 登记日	除息日	每 10 份 基金份额分 红数	现金形式 发放总额	再投资形式 发放总额	本期利润分配 合计	备注
1	10/10/25	10/10/25	0.500	8,872,331.65	5,795,668.11	14,667,999.76	
2	10/11/01	10/11/01	0.600	10,271,403.55	7,045,048.92	17,316,452.47	
3	10/11/16	10/11/16	0.950	24,198,715.25	10,788,869.24	34,987,584.49	
4	10/12/01	10/12/01	0.250	6,577,757.51	3,401,194.10	9,978,951.61	
5	10/12/20	10/12/20	0.200	6,973,382.34	3,374,750.03	10,348,132.37	
合计			2.500	56,893,590.30	30,405,530.40	87,299,120.70	

#### 7.4.12 期末（2010年12月31日）本基金持有的流通受限证券

##### 7.4.12.1 因认购新发/增发证券而于期末持有的流通受限证券

无。

##### 7.4.12.2 期末持有的暂时停牌等流通受限股票

金额单位：人民币元

股票 代码	股票 名称	停牌 日期	停牌原因	期末估值 单价	复牌 日期	复牌开 盘单价	数量(股)	期末 成本总额	期末 估值总额	备注
000903	云内动力	10/12/08	重大公告 事项	17.60	11/01/07	18.80	957,600	14,164,321.87	16,853,760.00	
合计								14,164,321.87	16,853,760.00	

注：本基金截至2010年12月31日止持有以上因公布的重大事项可能产生重大影响而被暂时停牌的股票，该类股票将在所公布事项的重大影响消除后，经交易所批准复牌。

##### 7.4.12.3 期末债券正回购交易中作为抵押的债券

###### 7.4.12.3.1 银行间市场债券正回购

无。

###### 7.4.12.3.2 交易所市场债券正回购

无。



## 7.4.13 金融工具风险及管理

### 7.4.13.1 风险管理政策和组织架构

本基金为股票型证券投资基金，其预期风险收益水平高于混合型基金、债券基金及货币市场基金。本基金投资的金融工具主要包括股票投资及债券投资等。本基金在日常经营活动中面临的与这些金融工具相关的风险主要包括信用风险、流动性风险及市场风险。本基金的基金管理人从事风险管理的主要目标是争取将以上风险控制在限定的范围之内，使本基金在风险和收益之间取得最佳的平衡以实现“风险和收益相匹配”的风险收益目标。

本基金的基金管理人建立了以审计、合规与风险控制委员会、督察长为核心，对公司所有经营管理行为进行监督的四道监控防线。

监察稽核部对公司经营、基金投资等业务运作的合法性、合规性及合理性进行全面检查与监督，如有必要则由督察长向公司董事长和中国证监会报告。目前，公司的事前、事中、事后三个控制层次的风险管理体系相对清晰。各业务部门负责事前风险防范；风险管理部负责对公司运营过程中产生或潜在的风险进行事中管理和监控，并负责运用定量分析模型，根据各基金的投资目标及投资策略，定期对基金的投资组合风险进行评估，向投资决策委员会提交业绩评估报告；监察稽核部负责对公司各项业务进行定期、不定期检查，负责事后监督。

本基金的基金管理人对于金融工具的风险管理方法主要是通过定性分析和定量分析的方法去估测各种风险产生的可能损失。从定性分析的角度出发，判断风险损失的严重程度和出现同类风险损失的频度。而从定量分析的角度出发，根据本基金的投资目标，结合基金资产所运用金融工具特征通过特定的风险量化指标、模型，日常的量化报告，确定风险损失的限度和相应置信程度，及时可靠地对各种风险进行监督、检查和评估，并通过相应决策，将风险控制在可承受的范围内。

### 7.4.13.2 信用风险

信用风险是指基金在交易过程中因交易对手未履行合约责任，或者基金所投资证券之发行人出现违约、拒绝支付到期本息等情况，导致基金资产损失和收益变化的风险。

本基金的基金管理人在交易前对交易对手的资信状况进行了充分的评估。本基金的银行存款存放在本基金的托管行中国银行，与该银行存款相关的信用风险不重大。本基金在交易所进行的交易均以中国证券登记结算有限责任公司为交易对手完成证券交收和款项清算，违约风险可能性很小。

本基金的基金管理人建立了信用风险管理流程，通过对投资品种信用等级评估来控制证券发行人的信用风险，且通过分散化投资以分散信用风险。于 2010 年 12 月 31 日，本基金持有的信用类债券占基金资产净值的比例为 0.07% (2009 年 12 月 31 日：本基金未持有信用类债券)。

### 7.4.13.3 流动性风险

流动性风险是指基金所持金融工具变现的难易程度。本基金的流动性风险一方面来自于基金份额持有人可随时要求赎回其持有的基金份额，另一方面来自于投资品种所处的交易市场不活跃而带来的变现困难或因投资集中而无法在市场出现剧烈波动的情况下以合理的价格变现。

针对兑付赎回资金的流动性风险，本基金的基金管理人每日对本基金的申购赎回情况进行严密监控并预测流动性需求，保持基金投资组合中的可用现金头寸与之相匹配。本基金的基金管理人在基金合同中设计了巨额赎回条款，约定在非常情况下赎回申请的处理方式，控制因开放申购赎回模式带来的流动性风险，有效保障基金持有人利益。

针对投资品种变现的流动性风险，本基金的基金管理人通过独立的风险管理部门设定流动性比例要求，对流动性指标进行持续的监测和分析，包括组合持仓集中度指标、组合在短时间内变现能力的综合指标、组合中变现能力较差的投资品种比例以及流通受限制的投资品种比例等。本基金投资于一家公司发行的股票市值不超过基金资产净值的 10%，且本基金与由本基金的基金管理人管理的其他基金共同持有一家公司的证券不得超过该证券的 10%。本基金所持证券均在证券交易所上市，因此除附注 7.4.12 中列示的部分基金资产流通暂时受限制不能自由转让的情况外，其余均能及时变现。此外，本基金可通过卖出回购金融资产方式借入短期资金应对流动性需求，其上限一般不超过基金持有的债券投资的公允价值。

本基金所持有的全部金融负债的合约约定到期日均为一个月以内且不计息，可赎回基金份额净值（所有者权益）无固定到期日且不计息，因此账面余额即为未折现的合约到期现金流量。

### 7.4.13.4 市场风险

市场风险是指基金所持金融工具的公允价值或未来现金流量因所处市场各类价格因素的变动而发生波动的风险，包括利率风险、外汇风险和其他价格风险。

#### 7.4.13.4.1 利率风险

利率风险是指金融工具的公允价值或现金流量受市场利率变动而发生波动的风险。利率敏感性金融工具均面临由于市场利率上升而导致公允价值下降的风险，其中浮动利率类金融工具还面临每个付息期间结束根据市场利率重新定价时对于未来现金流影响的风险。

本基金持有的利率敏感性资产主要为银行存款、结算备付金及债券投资等，其余大部分金融资产和金融负债不计息，因此本基金的收入及经营活动的现金流量在很大程度上独立于市场利率变化。本基金的基金管理人定期对本基金面临的利率敏感性缺口进行监控。

## 7.4.13.4.1.1 利率风险敞口

单位：人民币元

本期末 2010年12月31日	1年以内	1至5年	5年以上	不计息	合计
资产					
银行存款	137,856,844.85	-	-	-	137,856,844.85
结算备付金	2,108,375.72	-	-	-	2,108,375.72
存出保证金	-	-	-	170,961.48	170,961.48
交易性金融资产	-	-	486,736.80	548,945,240.30	549,431,977.10
买入返售金融资产	30,000,000.00	-	-	-	30,000,000.00
应收利息	-	-	-	51,499.35	51,499.35
应收申购款	187,557.00	-	-	12,967,077.59	13,154,634.59
<b>资产总计</b>	<b>170,152,777.57</b>	<b>-</b>	<b>486,736.80</b>	<b>562,134,778.72</b>	<b>732,774,293.09</b>
负债					
应付证券清算款	-	-	-	14,737,958.28	14,737,958.28
应付赎回款	-	-	-	340,541.32	340,541.32
应付管理人报酬	-	-	-	671,094.39	671,094.39
应付托管费	-	-	-	111,849.05	111,849.05
应付交易费用	-	-	-	869,593.95	869,593.95
其他负债	-	-	-	375,666.65	375,666.65
<b>负债总计</b>	<b>-</b>	<b>-</b>	<b>-</b>	<b>17,106,703.64</b>	<b>17,106,703.64</b>
<b>利率敏感度缺口</b>	<b>170,152,777.57</b>	<b>-</b>	<b>486,736.80</b>	<b>545,028,075.08</b>	<b>715,667,589.45</b>
上年末 2009年12月31日					
资产					
银行存款	81,098,448.89	-	-	-	81,098,448.89
结算备付金	1,946,475.30	-	-	-	1,946,475.30
存出保证金	400,000.00	-	-	227,786.93	627,786.93
交易性金融资产	-	-	-	352,939,837.00	352,939,837.00
应收利息	-	-	-	15,931.39	15,931.39
应收申购款	-	-	-	396,176.56	396,176.56
<b>资产总计</b>	<b>83,444,924.19</b>	<b>-</b>	<b>-</b>	<b>353,579,731.88</b>	<b>437,024,656.07</b>
负债					
应付证券清算款	-	-	-	10,574,440.52	10,574,440.52
应付赎回款	-	-	-	445,348.54	445,348.54
应付管理人报酬	-	-	-	547,717.21	547,717.21
应付托管费	-	-	-	91,286.20	91,286.20
应付交易费用	-	-	-	1,059,705.92	1,059,705.92
其他负债	-	-	-	361,178.35	361,178.35
<b>负债总计</b>	<b>-</b>	<b>-</b>	<b>-</b>	<b>13,079,676.74</b>	<b>13,079,676.74</b>
<b>利率敏感度缺口</b>	<b>83,444,924.19</b>	<b>-</b>	<b>-</b>	<b>340,500,055.14</b>	<b>423,944,979.33</b>

注：表中所示为本基金资产及负债的公允价值，并按照合约规定的利率重新定价日或到期日孰早者予以分类。

#### 7.4.13.4.1.2 利率风险的敏感性分析

于 2010 年 12 月 31 日，本基金持有的交易性债券投资公允价值占基金资产净值的比例为 0.07%(2009 年 12 月 31 日：本基金未持有交易性债券投资)，因此市场利率的变动对于本基金资产净值无重大影响(2009 年 12 月 31 日：同)。

#### 7.4.13.4.2 外汇风险

外汇风险是指金融工具的公允价值或未来现金流量因外汇汇率变动而发生波动的风险。本基金的所有资产及负债以人民币计价，因此无重大外汇风险。

#### 7.4.13.4.3 其他价格风险

其他价格风险是指基金所持金融工具的公允价值或未来现金流量因除市场利率和外汇汇率以外的市场价格因素变动而发生波动的风险。本基金主要投资于证券交易所上市的股票和债券，所面临的其他价格风险来源于单个证券发行主体自身经营情况或特殊事项的影响，也可能来源于证券市场整体波动的影响。

本基金的基金管理人在构建和管理投资组合的过程中采取“自上而下”和“自下而上”相结合的投资策略，通过对宏观经济情况及政策的分析，结合证券市场运行情况，做出资产配置及组合构建的决定；通过对单个证券的定性分析及定量分析，选择符合基金合同约定范围的投资品种进行投资。本基金的基金管理人定期结合宏观及微观环境的变化，对投资策略、资产配置、投资组合进行修正，来主动应对可能发生的市场价格风险。

本基金通过投资组合的分散化降低其他价格风险。本基金投资组合中股票资产占基金资产的 60%-95%，债券、现金类资产及权证、资产支持证券占基金资产的 5%-40%。本基金的基金管理人每日对本基金所持有的证券价格实施监控，定期运用多种定量方法对基金进行风险度量，包括 VaR(Value at Risk) 指标等来测试本基金面临的潜在价格风险，及时可靠地对风险进行跟踪和控制。

#### 7.4.13.4.3.1 其他价格风险敞口

金额单位：人民币元

项目	本期末 2010 年 12 月 31 日		上年度末 2009 年 12 月 31 日	
	公允价值	占基金 资产净 值比例 (%)	公允价值	占基金资 产净值比 例 (%)
交易性金融资产-股票投资	548,945,240.30	76.70	352,939,837.00	83.25
衍生金融资产-权证投资	-	-	-	-

其他	-	-	-	-
合计	548,945,240.30	76.70	352,939,837.00	83.25

#### 7.4.13.4.3.2 其他价格风险的敏感性分析

假设	-	对资产负债表日基金资产净值的影响金额（单位：人民币万元）	
分析	相关风险变量的变动	本期末（2010年12月31日）	上年度末（2009年12月31日）
		1. 业绩比较基准（附注7.4.1）上升5%	增加约 3,366
	2. 业绩比较基准（附注7.4.1）下降5%	下降约 3,366	请参见备注

注：于上年度末 2009 年 12 月 31 日，由于本基金运行期间不足一年，尚不存在足够的经验数据，因此无法对本基金资产净值对于市场价格风险的敏感性作定量分析。

#### 7.4.14 有助于理解和分析会计报表需要说明的其他事项

##### (1) 公允价值

##### (a) 不以公允价值计量的金融工具

不以公允价值计量的金融资产和负债主要包括应收款项和其他金融负债，其账面价值与公允价值相差很小。

##### (b) 以公允价值计量的金融工具

根据在公允价值计量中对计量整体具有重大意义的最低层级的输入值，公允价值层级可分为：

第一层级：相同资产或负债在活跃市场上(未经调整)的报价。

第二层级：直接(比如取自价格)或间接(比如根据价格推算的)可观察到的、除第一层级中的市场报价以外的资产或负债的输入值。

第三层级：以可观察到的市场数据以外的变量为基础确定的资产或负债的输入值(不可观察输入值)。

于 2010 年 12 月 31 日，本基金持有的以公允价值计量的金融工具中属于第一层级的余额为 532,578,217.10 元，属于第二层级的余额为 16,853,760.00 元，无属于第三层级的余额(2009 年 12 月 31 日：第一层级 343,965,737.00 元，第二层级 8,974,100.00 元，无第三层级)。

对于持有的重大事项停牌股票，本基金将相关股票公允价值所属层级于停牌期间从第一层级转入第二层级，并于复牌后从第二层级转回第一层级(2009年度：同)。

##### (2) 除公允价值外，截至资产负债表日本基金无需要说明的其他重要事项。

## § 8 投资组合报告

### 8.1 期末基金资产组合情况

金额单位：人民币元

序号	项目	金额	占基金总资产的比例 (%)
1	权益投资	548,945,240.30	74.91
	其中：股票	548,945,240.30	74.91
2	固定收益投资	486,736.80	0.07
	其中：债券	486,736.80	0.07
	资产支持证券	-	-
3	金融衍生品投资	-	-
4	买入返售金融资产	30,000,000.00	4.09
	其中：买断式回购的买入返售金融资产	-	-
5	银行存款和结算备付金合计	139,965,220.57	19.10
6	其他各项资产	13,377,095.42	1.83
7	合计	732,774,293.09	100.00

### 8.2 期末按行业分类的股票投资组合

金额单位：人民币元

代码	行业类别	公允价值	占基金资产净值比例 (%)
A	农、林、牧、渔业	-	-
B	采掘业	16,070,400.00	2.25
C	制造业	404,293,086.50	56.49
C0	食品、饮料	32,678,437.76	4.57
C1	纺织、服装、皮毛	-	-
C2	木材、家具	-	-
C3	造纸、印刷	-	-
C4	石油、化学、塑胶、塑料	75,493,283.51	10.55
C5	电子	68,332,175.53	9.55
C6	金属、非金属	9,964,300.00	1.39
C7	机械、设备、仪表	102,671,261.00	14.35
C8	医药、生物制品	57,620,772.00	8.05
C99	其他制造业	57,532,856.70	8.04
D	电力、煤气及水的生产和供应业	-	-
E	建筑业	5,800,000.00	0.81
F	交通运输、仓储业	5,002,224.30	0.70
G	信息技术业	55,573,980.50	7.77
H	批发和零售贸易	-	-
I	金融、保险业	11,232,000.00	1.57

J	房地产业	-	-
K	社会服务业	41,660,064.00	5.82
L	传播与文化产业	5,001,485.00	0.70
M	综合类	4,312,000.00	0.60
	合计	548,945,240.30	76.70

### 8.3 期末按公允价值占基金资产净值比例大小排序的所有股票投资明细

金额单位：人民币元

序号	股票代码	股票名称	数量（股）	公允价值	占基金资产净值比例（%）
1	000887	中鼎股份	1,485,000	36,234,000.00	5.06
2	002455	百川股份	993,026	35,748,936.00	5.00
3	000566	海南海药	1,163,400	34,529,712.00	4.82
4	002245	澳洋顺昌	1,680,800	32,910,064.00	4.60
5	002247	帝龙新材	993,899	25,145,644.70	3.51
6	600388	龙净环保	555,000	18,775,650.00	2.62
7	600406	国电南瑞	258,000	18,591,480.00	2.60
8	000903	云内动力	957,600	16,853,760.00	2.35
9	000969	安泰科技	703,400	16,304,812.00	2.28
10	002006	精功科技	360,000	16,218,000.00	2.27
11	600481	双良节能	930,000	15,438,000.00	2.16
12	002129	中环股份	489,610	13,674,807.30	1.91
13	002008	大族激光	600,000	13,440,000.00	1.88
14	600673	东阳光铝	726,000	13,307,580.00	1.86
15	000876	新希望	610,000	12,779,500.00	1.79
16	600525	长园集团	560,000	12,773,600.00	1.78
17	002055	得润电子	436,838	11,982,466.34	1.67
18	600276	恒瑞医药	201,000	11,971,560.00	1.67
19	601318	中国平安	200,000	11,232,000.00	1.57
20	600261	浙江阳光	238,519	10,091,738.89	1.41
21	000066	长城电脑	1,000,000	9,650,000.00	1.35
22	600997	开滦股份	450,000	9,058,500.00	1.27
23	300070	碧水源	70,000	8,750,000.00	1.22
24	002223	鱼跃医疗	166,400	8,384,896.00	1.17
25	600199	金种子酒	400,000	8,348,000.00	1.17
26	000602	金马集团	230,000	7,544,000.00	1.05
27	002079	苏州固锝	420,000	7,198,800.00	1.01
28	000968	煤气化	270,000	7,011,900.00	0.98

29	002475	立讯精密	125,000	6,996,250.00	0.98
30	600519	贵州茅台	32,678	6,010,137.76	0.84
31	300065	海兰信	105,200	5,943,800.00	0.83
32	600068	葛洲坝	500,000	5,800,000.00	0.81
33	000425	徐工机械	100,000	5,720,000.00	0.80
34	600522	中天科技	180,000	5,553,000.00	0.78
35	000858	五粮液	160,000	5,540,800.00	0.77
36	600961	株冶集团	280,000	5,017,600.00	0.70
37	600326	西藏天路	308,970	5,002,224.30	0.70
38	300046	台基股份	89,300	4,948,113.00	0.69
39	600172	黄河旋风	330,000	4,946,700.00	0.69
40	300033	同花顺	135,231	4,800,700.50	0.67
41	600880	博瑞传播	230,000	4,503,400.00	0.63
42	600811	东方集团	550,000	4,312,000.00	0.60
43	600479	千金药业	200,000	3,674,000.00	0.51
44	000423	东阿阿胶	70,000	3,577,000.00	0.50
45	002161	远望谷	100,000	3,491,000.00	0.49
46	000559	万向钱潮	250,000	3,462,500.00	0.48
47	300026	红日药业	75,000	3,369,750.00	0.47
48	600390	金瑞科技	160,000	3,308,800.00	0.46
49	002283	天润曲轴	76,950	2,500,875.00	0.35
50	000570	苏常柴A	200,000	2,010,000.00	0.28
51	600352	浙江龙盛	149,987	1,759,347.51	0.25
52	002170	芭田股份	100,000	1,751,000.00	0.24
53	002332	仙琚制药	25,000	498,750.00	0.07
54	300071	华谊嘉信	14,980	498,085.00	0.07

## 8.4 报告期内股票投资组合的重大变动

### 8.4.1 累计买入金额超出期初基金资产净值 2%或前 20 名的股票明细

金额单位：人民币元

序号	股票代码	股票名称	本期累计买入金额	占期初基金资产净值比例 (%)
1	000887	中鼎股份	33,084,455.99	7.80
2	002455	百川股份	32,324,809.89	7.62
3	000566	海南海药	32,016,309.11	7.55
4	002245	澳洋顺昌	28,661,877.07	6.76
5	002247	帝龙新材	27,195,785.09	6.41



6	600405	动力源	25,913,131.14	6.11
7	600363	联创光电	23,319,045.47	5.50
8	000969	安泰科技	21,021,597.94	4.96
9	600673	东阳光铝	20,243,493.88	4.78
10	600388	龙净环保	19,437,719.00	4.58
11	000541	佛山照明	18,989,017.52	4.48
12	000338	潍柴动力	18,285,322.02	4.31
13	000066	长城电脑	18,258,088.20	4.31
14	600289	亿阳信通	17,946,787.39	4.23
15	000927	一汽夏利	17,724,818.27	4.18
16	600406	国电南瑞	17,569,259.23	4.14
17	002079	苏州固锴	17,243,064.52	4.07
18	002019	鑫富药业	17,229,186.03	4.06
19	600877	中国嘉陵	16,497,237.65	3.89
20	002006	精功科技	16,471,357.37	3.89
21	000099	中信海直	16,430,831.14	3.88
22	002129	中环股份	16,412,522.70	3.87
23	002008	大族激光	16,150,884.84	3.81
24	600481	双良节能	16,039,930.48	3.78
25	002023	海特高新	15,840,334.15	3.74
26	000937	冀中能源	15,276,151.58	3.60
27	002390	信邦制药	14,977,868.90	3.53
28	600550	天威保变	14,735,023.24	3.48
29	000933	神火股份	14,451,220.85	3.41
30	600028	中国石化	14,279,654.92	3.37
31	600435	中兵光电	14,164,758.60	3.34
32	000903	云内动力	14,164,321.87	3.34
33	000968	煤气化	13,832,970.15	3.26
34	000876	新希望	13,408,141.34	3.16
35	600997	开滦股份	13,261,089.49	3.13
36	600525	长园集团	13,127,567.10	3.10
37	601111	中国国航	12,716,166.37	3.00
38	600000	浦发银行	12,622,219.19	2.98
39	601318	中国平安	12,617,930.90	2.98
40	002176	江特电机	12,376,340.11	2.92
41	600292	九龙电力	12,326,372.50	2.91

42	600095	哈高科	12,301,050.42	2.90
43	000652	泰达股份	12,012,064.89	2.83
44	002044	江苏三友	11,836,651.74	2.79
45	601169	北京银行	11,814,650.84	2.79
46	000710	天兴仪表	11,742,292.85	2.77
47	002055	得润电子	11,672,343.71	2.75
48	600900	长江电力	11,247,500.00	2.65
49	000602	金马集团	11,121,117.67	2.62
50	002263	大东南	11,076,828.50	2.61
51	600739	辽宁成大	11,059,597.12	2.61
52	600068	葛洲坝	10,945,547.84	2.58
53	600268	国电南自	10,860,958.60	2.56
54	000554	泰山石油	10,793,644.47	2.55
55	600199	金种子酒	10,726,814.19	2.53
56	600830	香溢融通	10,587,804.74	2.50
57	000428	华天酒店	10,579,287.50	2.50
58	000983	西山煤电	10,494,455.15	2.48
59	000776	广发证券	10,491,543.30	2.47
60	600869	三普药业	10,402,528.88	2.45
61	600778	友好集团	10,210,486.56	2.41
62	000410	沈阳机床	10,156,438.39	2.40
63	600519	贵州茅台	10,061,672.00	2.37
64	300070	碧水源	10,059,118.70	2.37
65	600276	恒瑞医药	9,990,423.60	2.36
66	000570	苏常柴A	9,877,705.00	2.33
67	002142	宁波银行	9,832,969.34	2.32
68	600261	浙江阳光	9,692,868.89	2.29
69	600537	海通集团	9,569,455.40	2.26
70	300080	新大新材	9,553,610.99	2.25
71	601998	中信银行	9,389,976.02	2.21
72	600832	东方明珠	9,336,459.81	2.20
73	601601	中国太保	9,307,065.36	2.20
74	600118	中国卫星	9,296,331.04	2.19
75	600844	丹化科技	9,221,291.88	2.18
76	002324	普利特	9,124,613.88	2.15
77	600029	南方航空	9,082,761.80	2.14

78	300018	中元华电	9,074,797.86	2.14
79	600303	曙光股份	9,039,279.31	2.13
80	600016	民生银行	8,939,213.61	2.11
81	600468	百利电气	8,923,028.68	2.10
82	600038	哈飞股份	8,876,949.23	2.09
83	600884	杉杉股份	8,876,139.00	2.09
84	600489	中金黄金	8,857,304.44	2.09
85	000998	隆平高科	8,792,439.31	2.07
86	600050	中国联通	8,776,699.00	2.07
87	600059	古越龙山	8,648,358.15	2.04
88	000788	西南合成	8,636,211.85	2.04
89	600269	赣粤高速	8,538,537.40	2.01

注：本项的“买入金额”均按买入成交金额（成交单价乘以成交数量）填列，不考虑相关交易费用。

#### 8.4.2 累计卖出金额超出期初基金资产净值 2%或前 20 名的股票明细

金额单位：人民币元

序号	股票代码	股票名称	本期累计卖出金额	占期初基金资产净值比例（%）
1	600363	联创光电	32,410,924.70	7.65
2	600405	动力源	25,178,467.30	5.94
3	000099	中信海直	23,375,452.59	5.51
4	601169	北京银行	23,098,460.24	5.45
5	600202	哈空调	22,924,566.82	5.41
6	000338	潍柴动力	21,592,801.69	5.09
7	601601	中国太保	21,074,435.56	4.97
8	000541	佛山照明	21,021,497.41	4.96
9	600028	中国石化	20,931,424.80	4.94
10	601111	中国国航	19,833,747.34	4.68
11	600289	亿阳信通	19,610,643.23	4.63
12	000983	西山煤电	19,502,214.06	4.60
13	600812	华北制药	19,309,683.31	4.55
14	600000	浦发银行	18,862,483.75	4.45
15	600348	国阳新能	18,439,735.34	4.35
16	600877	中国嘉陵	18,222,498.33	4.30
17	600015	华夏银行	17,560,420.84	4.14
18	600036	招商银行	17,205,521.81	4.06

19	000858	五 粮 液	16,969,168.56	4.00
20	002023	海特高新	16,696,621.14	3.94
21	002176	江特电机	16,296,138.41	3.84
22	601788	光大证券	16,231,464.18	3.83
23	000927	一汽夏利	16,011,203.13	3.78
24	000937	冀中能源	15,897,132.45	3.75
25	000933	神火股份	15,356,874.88	3.62
26	002019	鑫富药业	15,287,134.82	3.61
27	600550	天威保变	14,770,390.50	3.48
28	601318	中国平安	14,367,982.30	3.39
29	601166	兴业银行	13,850,794.42	3.27
30	000758	中色股份	13,843,870.10	3.27
31	600435	中兵光电	13,664,582.53	3.22
32	600690	青岛海尔	13,318,921.39	3.14
33	001696	宗申动力	13,131,581.36	3.10
34	600292	九龙电力	12,991,937.23	3.06
35	600118	中国卫星	12,765,127.68	3.01
36	002044	江苏三友	12,449,782.23	2.94
37	600095	哈高科	12,412,738.67	2.93
38	002263	大 东 南	12,392,453.68	2.92
39	600869	三普药业	12,228,507.32	2.88
40	600056	中国医药	12,064,353.74	2.85
41	600537	海通集团	11,677,695.10	2.75
42	601088	中国神华	11,482,248.91	2.71
43	002079	苏州固锝	11,306,045.38	2.67
44	600030	中信证券	11,132,430.96	2.63
45	000063	中兴通讯	11,072,734.37	2.61
46	002390	信邦制药	10,966,576.65	2.59
47	600739	辽宁成大	10,932,192.50	2.58
48	002268	卫 士 通	10,693,889.88	2.52
49	601009	南京银行	10,635,483.73	2.51
50	600900	长江电力	10,618,030.00	2.50
51	600359	新农开发	10,446,401.40	2.46
52	000776	广发证券	10,395,975.73	2.45
53	600778	友好集团	10,369,220.76	2.45
54	600303	曙光股份	10,286,000.71	2.43
55	600830	香溢融通	10,246,213.10	2.42
56	000410	沈阳机床	10,171,841.96	2.40

57	300018	中元华电	10,138,459.15	2.39
58	000554	泰山石油	10,132,238.77	2.39
59	600160	巨化股份	10,041,848.52	2.37
60	000710	天兴仪表	9,942,245.13	2.35
61	600884	杉杉股份	9,940,364.84	2.34
62	601808	中海油服	9,920,606.04	2.34
63	002324	普利特	9,911,464.14	2.34
64	002294	信立泰	9,865,341.00	2.33
65	600268	国电南自	9,860,868.37	2.33
66	002142	宁波银行	9,848,382.67	2.32
67	600059	古越龙山	9,844,989.79	2.32
68	000652	泰达股份	9,705,569.59	2.29
69	300080	新大新材	9,640,965.68	2.27
70	600029	南方航空	9,549,350.42	2.25
71	002092	中泰化学	9,512,956.23	2.24
72	002422	科伦药业	9,474,640.00	2.23
73	002227	奥特迅	9,464,879.00	2.23
74	002006	精功科技	9,462,236.48	2.23
75	600489	中金黄金	9,415,469.84	2.22
76	601628	中国人寿	9,340,341.88	2.20
77	000428	华天酒店	9,230,463.88	2.18
78	000968	煤气化	9,152,477.96	2.16
79	600704	中大股份	9,145,934.76	2.16
80	601998	中信银行	9,027,336.23	2.13
81	000998	隆平高科	8,993,634.26	2.12
82	600379	宝光股份	8,915,297.60	2.10
83	600016	民生银行	8,826,414.00	2.08
84	000066	长城电脑	8,724,665.10	2.06
85	600038	哈飞股份	8,575,377.02	2.02
86	600844	丹化科技	8,517,503.02	2.01

注：本项“卖出金额”均按卖出成交金额（成交单价乘以成交数量）填列，不考虑相关交易费用。

#### 8.4.3 买入股票的成本总额及卖出股票的收入总额

单位：人民币元

买入股票成本（成交）总额	1,952,784,723.37
卖出股票收入（成交）总额	1,836,574,155.62

注：本项“买入股票成本”、“卖出股票收入”均按买卖成交金额（成交单价乘以成交数量）填

列，不考虑相关交易费用。

## 8.5 期末按债券品种分类的债券投资组合

金额单位：人民币元

序号	债券品种	公允价值	占基金资产净值比例（%）
1	国家债券	-	-
2	央行票据	-	-
3	金融债券	-	-
	其中：政策性金融债	-	-
4	企业债券	-	-
5	企业短期融资券	-	-
6	可转债	486,736.80	0.07
7	其他	-	-
	合计	486,736.80	0.07

## 8.6 期末按公允价值占基金资产净值比例大小排名的前五名债券投资明细

金额单位：人民币元

序号	债券代码	债券名称	数量（张）	公允价值	占基金资产净值比例（%）
1	113002	工行转债	4,120	486,736.80	0.07

## 8.7 期末按公允价值占基金资产净值比例大小排名的所有资产支持证券投资明细

报告期末本基金未持有资产支持证券。

## 8.8 期末按公允价值占基金资产净值比例大小排名的前五名权证投资明细

报告期末本基金未持有权证。

## 8.9 投资组合报告附注

8.9.1 报告期内本基金投资的前十名证券的其他发行主体没有被监管部门立案调查或在本报告编制日前一年内受到公开谴责、处罚的。

8.9.2 报告期内本基金投资的前十名股票中没有在基金合同规定备选库之外的股票。

### 8.9.3 期末其他各项资产构成

单位：人民币元

序号	名称	金额
1	存出保证金	170,961.48
2	应收证券清算款	-
3	应收股利	-

4	应收利息	51,499.35
5	应收申购款	13,154,634.59
6	其他应收款	-
7	待摊费用	-
8	其他	-
9	合计	13,377,095.42

#### 8.9.4 期末持有的处于转股期的可转换债券明细

报告期末本基金未持有处于转股期的可转换债券。

#### 8.9.5 期末前十名股票中存在流通受限情况的说明

金额单位：人民币元

序号	股票代码	股票名称	流通受限部分的公允价值	占基金资产净值比例 (%)	流通受限情况说明
1	000903	云内动力	16,853,760.00	2.35	临时停牌

8.9.6 报告期内本基金未投资控股股东主承销的证券，未从二级市场投资分离交易可转债附送的权证，投资流通受限证券（因认购新发证券而持有的流通受限证券）未违反相关法规或本基金管理公司的规定。

## § 9 基金份额持有人信息

### 9.1 期末基金份额持有人户数及持有人结构

份额单位：份

持有人户数 (户)	户均持有的 基金份额	持有人结构			
		机构投资者		个人投资者	
		持有份额	占总份 额比例	持有份额	占总份 额比例
15,532	44,031.16	155,561,528.48	22.75%	528,330,481.81	77.25%

### 9.2 期末基金管理人的从业人员持有本开放式基金的情况

项目	持有份额总数 (份)	占基金总份额比例
基金管理公司所有从业人员持有本开放式基金	316,213.06	0.0462%

## § 10 开放式基金份额变动

单位：份

基金合同生效日（2009年4月22日）基金份额总额	1,075,266,237.12
本报告期期初基金份额总额	390,330,531.73
本报告期基金总申购份额	653,030,812.13
减：本报告期基金总赎回份额	359,469,333.57
本报告期基金拆分变动份额	-
本报告期末基金份额总额	683,892,010.29

注：总申购份额含红利再投、转换入份额；总赎回份额含转换出份额。

## § 11 重大事件揭示

### 11.1 基金份额持有人大会决议

本报告期内无基金份额持有人大会决议。

### 11.2 基金管理人、基金托管人的专门基金托管部门的重大人事变动

本报告期内基金管理人、基金托管人的专门基金托管部门未发生重大人事变动。

### 11.3 涉及基金管理人、基金财产、基金托管业务的诉讼

无。

### 11.4 基金投资策略的改变

无。

### 11.5 为基金进行审计的会计师事务所情况

本报告期本基金支付给普华永道中天会计师事务所有限公司审计费为人民币7万元。该审计机构从基金合同生效日（2009年4月22日）开始为本基金提供审计服务。

### 11.6 管理人、托管人及其高级管理人员受稽查或处罚等情况

本报告期内，本基金管理人、托管人及其高级管理人员未受到监管部门的稽查或处罚。

### 11.7 基金租用证券公司交易单元的有关情况

#### 11.7.1 基金租用证券公司交易单元进行股票投资及佣金支付情况



金额单位：人民币元

券商名称	交易单元数量	股票交易		应支付该券商的佣金		备注
		成交金额	占当期股票成交总额的比例	佣金	占当期佣金总量的比例	
中信建投	1	-	-	-	-	-
国金证券	1	-	-	-	-	-
长财证券	1	-	-	-	-	-
东海证券	1	-	-	-	-	-
第一创业	1	-	-	-	-	-
西南证券	1	-	-	-	-	-
南京证券	1	-	-	-	-	-
国信证券	1	-	-	-	-	-
新时代证券	1	-	-	-	-	-
华泰联合证券	1	392,954,877.84	10.37%	319,277.69	10.13%	-
中信证券	2	364,105,168.21	9.61%	309,487.22	9.82%	-
招商证券	1	293,710,575.96	7.75%	238,642.17	7.57%	-
申银万国	1	269,875,920.21	7.12%	229,394.26	7.28%	-
中金公司	1	251,119,520.05	6.63%	213,452.13	6.77%	-
国泰君安	1	203,778,704.24	5.38%	165,572.11	5.25%	-
中银国际	2	202,837,884.80	5.35%	164,807.51	5.23%	-
东方证券	1	192,091,410.65	5.07%	156,076.21	4.95%	-
国元证券	1	185,873,268.22	4.91%	157,991.73	5.01%	-
海通证券	2	157,330,556.47	4.15%	127,832.44	4.06%	-
江海证券	1	154,025,696.71	4.07%	125,146.87	3.97%	-
万联证券	1	144,740,666.33	3.82%	123,030.03	3.90%	-
光大证券	1	133,578,983.95	3.53%	113,542.00	3.60%	-
财富证券	1	121,729,866.93	3.21%	103,470.20	3.28%	-
国联证券	1	111,425,096.14	2.94%	94,710.92	3.00%	-
五矿证券	1	99,741,406.28	2.63%	81,040.68	2.57%	-
中国建银投资证券	1	94,105,019.03	2.48%	79,987.84	2.54%	-
安信证券	1	79,811,195.10	2.11%	67,839.75	2.15%	-
渤海证券	1	72,509,386.48	1.91%	61,633.14	1.96%	-
中航证券	1	68,080,009.09	1.80%	55,315.50	1.75%	-
大通证券	1	64,066,883.43	1.69%	54,456.36	1.73%	-
华宝证券	1	58,847,323.94	1.55%	47,813.54	1.52%	-

金元证券	1	53,286,426.18	1.41%	45,293.18	1.44%	-
上海证券	1	13,211,393.10	0.35%	11,229.84	0.36%	-
华泰证券	1	6,012,279.65	0.16%	4,885.00	0.15%	-
广发证券	1	-	-	-	-	-

注：1、根据中国证监会《关于完善证券投资基金交易席位有关问题的通知》（证监基金字【2007】48号）中关于“一家基金公司通过一家证券经营机构买卖证券的年交易佣金，不得超过其当年所有基金买卖证券交易佣金30%”的要求，本基金管理人在选择租用交易单元时，注重所选证券公司的综合实力、市场声誉。对证券公司的研究能力，由公司研究人员对其提供的研究报告、研究成果的质量进行定期评估。公司将根据内部评估报告，对交易单元租用情况进行总体评价，决定是否对交易单元租用情况进行调整。

2、本基金与公司旗下在中国银行托管的泰信优质生活基金、泰信增强收益基金共用交易单元。

### 11.7.2 基金租用证券公司交易单元进行其他证券投资的情况

金额单位：人民币元

券商名称	债券交易		债券回购交易		权证交易	
	成交金额	占当期债券成交总额的比例	成交金额	占当期债券回购成交总额的比例	成交金额	占当期权证成交总额的比例
中信建投	-	-	-	-	-	-
国金证券	-	-	-	-	-	-
长财证券	-	-	-	-	-	-
东海证券	-	-	-	-	-	-
第一创业	-	-	-	-	-	-
西南证券	-	-	-	-	-	-
南京证券	-	-	-	-	-	-
国信证券	-	-	-	-	-	-
新时代证券	-	-	-	-	-	-
华泰联合证券	-	-	-	-	-	-
中信证券	-	-	-	-	-	-
招商证券	-	-	-	-	-	-
申银万国	-	-	-	-	-	-
中金公司	-	-	60,000,000.00	63.16%	-	-
国泰君安	-	-	-	-	-	-
中银国际	-	-	-	-	-	-
东方证券	-	-	-	-	-	-

国元证券	-	-	-	-	-	-
海通证券	-	-	-	-	-	-
江海证券	-	-	-	-	-	-
万联证券	-	-	-	-	-	-
光大证券	-	-	-	-	-	-
财富证券	-	-	-	-	-	-
国联证券	-	-	35,000,000.00	36.84%	-	-
五矿证券	-	-	-	-	-	-
中国建银投资 证券	-	-	-	-	-	-
安信证券	-	-	-	-	-	-
渤海证券	-	-	-	-	-	-
中航证券	-	-	-	-	-	-
大通证券	-	-	-	-	-	-
华宝证券	-	-	-	-	-	-
金元证券	-	-	-	-	-	-
上海证券	-	-	-	-	-	-
华泰证券	-	-	-	-	-	-
广发证券	-	-	-	-	-	-

## 11.8 其他重大事件

序号	公告事项	法定披露方式	法定披露日期
1	泰信基金暂停净值揭示公告在南京银行开通转换	《中国证券报》、《上海证券报》、《证券时报》及公司网站 (www.ftfund.com)	2010 年 1 月 15 日
2	泰信基金暂停净值揭示公告	《中国证券报》、《上海证券报》、《证券时报》及公司网站 (www.ftfund.com)	2010 年 2 月 27 日
3	泰信基金在华夏银行开通转换及定投公告	《中国证券报》、《上海证券报》、《证券时报》及公司网站 (www.ftfund.com)	2010 年 2 月 27 日
4	泰信基金调整旗下部分基金的最低赎回份额公告	《中国证券报》、《上海证券报》、《证券时报》及公司网站 (www.ftfund.com)	2010 年 3 月 20 日
5	旗下部分基金参加上海银行开展的网上银行基金申购费率优惠活动的公告	《中国证券报》、《上海证券报》、《证券时报》及公司网站 (www.ftfund.com)	2010 年 3 月 31 日
6	参加华夏银行开展的费率优惠活动	《中国证券报》、《上海证券报》、《证券时报》及公司网站 (www.ftfund.com)	2010 年 4 月 1 日
7	在上海银行开通转换业务	《中国证券报》、《上海证券报》、《证券时报》及公司网站 (www.ftfund.com)	2010 年 4 月 1 日
8	参加工行个人电子银行基金申购费率优惠活动	《中国证券报》、《上海证券报》、《证券时报》及公司网站 (www.ftfund.com)	2010 年 4 月 2 日

9	调整在浦发银行定投起点金额	《中国证券报》、《上海证券报》、《证券时报》及公司网站 (www.ftfund.com)	2010 年 4 月 7 日
10	参加东方证券网上、电话手机委托申购费率优惠	《中国证券报》、《上海证券报》、《证券时报》及公司网站 (www.ftfund.com)	2010 年 4 月 7 日
11	新增农业银行为代销机构的公告	《中国证券报》、《上海证券报》、《证券时报》及公司网站 (www.ftfund.com)	2010 年 4 月 15 日
12	新增国金证券为代销机构的公告	《中国证券报》、《上海证券报》、《证券时报》及公司网站 (www.ftfund.com)	2010 年 4 月 20 日
13	调整停牌股票估值方法的公告	《中国证券报》、《上海证券报》、《证券时报》及公司网站 (www.ftfund.com)	2010 年 5 月 18 日
14	参加中信银行网上银行基金申购费率优惠	《中国证券报》、《上海证券报》、《证券时报》及公司网站 (www.ftfund.com)	2010 年 6 月 1 日
15	新增长江证券为代销机构	《中国证券报》、《上海证券报》、《证券时报》及公司网站 (www.ftfund.com)	2010 年 6 月 2 日
16	参加交通银行网上银行基金申购费率优惠	《中国证券报》、《上海证券报》、《证券时报》及公司网站 (www.ftfund.com)	2010 年 6 月 29 日
17	参加安信证券网上基金申购费率优惠	《中国证券报》、《上海证券报》、《证券时报》及公司网站 (www.ftfund.com)	2010 年 6 月 29 日
18	蓝筹精选恢复持有的中国重工股票市价估值方法的公告	《中国证券报》、《上海证券报》、《证券时报》及公司网站 (www.ftfund.com)	2010 年 7 月 17 日
19	新增大通证券委代销机构	《中国证券报》、《上海证券报》、《证券时报》及公司网站 (www.ftfund.com)	2010 年 7 月 22 日
20	安信证券开通定期定额申购业务	《中国证券报》、《上海证券报》、《证券时报》及公司网站 (www.ftfund.com)	2010 年 7 月 26 日
21	参加上海银行网上银行基金申购费率优惠活动	《中国证券报》、《上海证券报》、《证券时报》及公司网站 (www.ftfund.com)	2010 年 7 月 29 日
22	在国泰君安证券股份有限公司开通转换业务	《中国证券报》、《上海证券报》、《证券时报》及公司网站 (www.ftfund.com)	2010 年 8 月 18 日
23	新增华龙证券为代销机构并开通定投及转换业务	《中国证券报》、《上海证券报》、《证券时报》及公司网站 (www.ftfund.com)	2010 年 8 月 19 日
24	新增信达证券为代销机构并开通转换业务	《中国证券报》、《上海证券报》、《证券时报》及公司网站 (www.ftfund.com)	2010 年 8 月 19 日
25	继续参加齐鲁证券网上交易申购费率优惠	《中国证券报》、《上海证券报》、《证券时报》及公司网站 (www.ftfund.com)	2010 年 8 月 27 日
26	参加中信建投证券基金网上申购费率优惠活动的公告	《中国证券报》、《上海证券报》、《证券时报》及公司网站 (www.ftfund.com)	2010 年 9 月 15 日
27	信达证券开通基金定投业务及参加非现场委托方式申购费率优惠的公告	《中国证券报》、《上海证券报》、《证券时报》及公司网站 (www.ftfund.com)	2010 年 9 月 15 日
28	开通华泰证券定投业务及定投业务申购费率优惠	《中国证券报》、《上海证券报》、《证券时报》及公司网站 (www.ftfund.com)	2010 年 9 月 17 日
29	开通华泰联合证券定投业	《中国证券报》、《上海证券报》、《证券	2010 年 9 月 17 日

	务及定投业务申购费率优惠	时报》及公司网站 (www.ftfund.com)	
30	参加中国农业银行网银费率优惠	《中国证券报》、《上海证券报》、《证券时报》及公司网站 (www.ftfund.com)	2010 年 9 月 29 日
31	第四次分红公告	《中国证券报》、《上海证券报》、《证券时报》及公司网站 (www.ftfund.com)	2010 年 10 月 21 日
32	2010 年 3 季度报告	《中国证券报》、《上海证券报》、《证券时报》及公司网站 (www.ftfund.com)	2010 年 10 月 27 日
33	第五次分红	《中国证券报》、《上海证券报》、《证券时报》及公司网站 (www.ftfund.com)	2010 年 10 月 28 日
34	开通齐鲁证券定投业务网上交易费率优惠公告	《中国证券报》、《上海证券报》、《证券时报》及公司网站 (www.ftfund.com)	2010 年 11 月 11 日
35	开通银河证券定投业务网上交易、定投申购费率优惠公告	《中国证券报》、《上海证券报》、《证券时报》及公司网站 (www.ftfund.com)	2010 年 11 月 11 日
36	第六次分红公告	《中国证券报》、《上海证券报》、《证券时报》及公司网站 (www.ftfund.com)	2010 年 11 月 12 日
37	在申银万国证券开通基金转换业务	《中国证券报》、《上海证券报》、《证券时报》及公司网站 (www.ftfund.com)	2010 年 11 月 13 日
38	泰信基金网上直销平台新增民生银行卡	《中国证券报》、《上海证券报》、《证券时报》及公司网站 (www.ftfund.com)	2010 年 11 月 22 日
39	第七次分红	《中国证券报》、《上海证券报》、《证券时报》及公司网站 (www.ftfund.com)	2010 年 11 月 29 日
40	在国信证券开通转换业务	《中国证券报》、《上海证券报》、《证券时报》及公司网站 (www.ftfund.com)	2010 年 12 月 8 日
41	新增国联证券为代销机构	《中国证券报》、《上海证券报》、《证券时报》及公司网站 (www.ftfund.com)	2010 年 12 月 9 日
42	第八次分红	《中国证券报》、《上海证券报》、《证券时报》及公司网站 (www.ftfund.com)	2010 年 12 月 16 日
43	调整旗下基金在交通银行定投起点金额	《中国证券报》、《上海证券报》、《证券时报》及公司网站 (www.ftfund.com)	2010 年 12 月 30 日
44	参加上海银行开展的网上银行申购费率优惠	《中国证券报》、《上海证券报》、《证券时报》及公司网站 (www.ftfund.com)	2010 年 12 月 30 日
45	参加交通银行网上银行、手机银行基金申购费率优惠	《中国证券报》、《上海证券报》、《证券时报》及公司网站 (www.ftfund.com)	2010 年 12 月 30 日
46	参加工商银行开展的“2010 倾心回馈”基金定投申购费率优惠	《中国证券报》、《上海证券报》、《证券时报》及公司网站 (www.ftfund.com)	2010 年 12 月 30 日
47	参加深圳发展银行基金申购和定投业务费率优惠	《中国证券报》、《上海证券报》、《证券时报》及公司网站 (www.ftfund.com)	2010 年 12 月 30 日

## § 12 备查文件目录

### 12.1 备查文件目录

- 1、中国证监会批准泰信蓝筹精选股票型证券投资基金设立的文件
- 2、《泰信蓝筹精选股票型证券投资基金基金合同》
- 3、《泰信蓝筹精选股票型证券投资基金招募说明书》
- 4、《泰信蓝筹精选股票型证券投资基金托管协议》
- 5、基金管理人业务资格批件、营业执照和公司章程
- 6、基金托管人业务资格批件和营业执照

### 12.2 存放地点

本报告分别置备于基金管理人、基金托管人的住所，供投资者免费查阅。在支付必要的工本费后，投资者可在有效的工作时间内取得本报告及上述备查文件的复制件或复印件。

### 12.3 查阅方式

投资者可直接登录本基金管理人公司网站([www.ftfund.com](http://www.ftfund.com))查阅上述相关文件，或拨打客户服务中心电话(400-888-5988, 021-38784566)，和本基金管理人直接联系。

泰信基金管理有限公司  
2011年3月29日